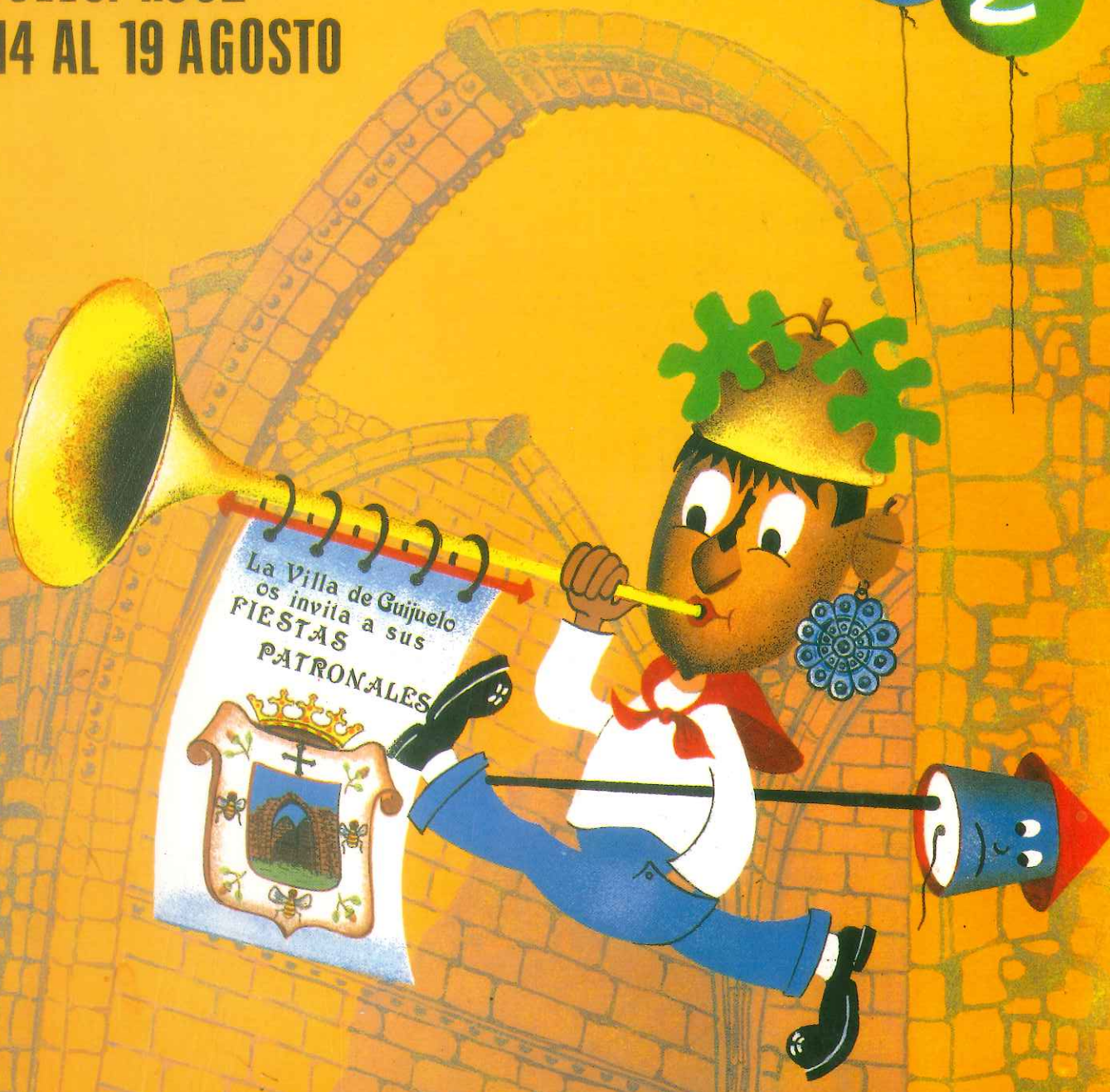


GUIJUELO

FERIAS Y FIESTAS
GUIJUELO. 1.992
DEL 14 AL 19 AGOSTO

9^º 2^º



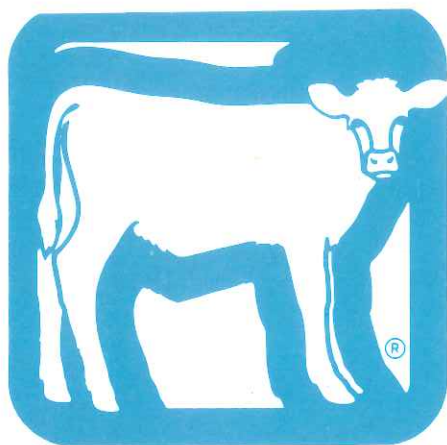
ARTANOR



EXCMO. AYUNTAMIENTO DE GUIJUELO



¡AL SERVICIO DE LA GANADERIA SALMANTINA!



PARA SU GANADO
DE CAMPO

**CAMPERINA
TERNERINA**

2 productos exclusiva
de
Gallina Blanca Purina.

DISTRIBUIDORES:

Pihertisa - Hnos. Tío

Guijuelo - Tfno. 58 07 50 Linares de Riofrío

Pedro García Rubia

Peñaranda - Avda. Salamanca, 47

Tfnos: 23.87.53 y 35.65.43

Comercial González Morato

Béjar - Tfno. 40.28.84

Marcelino Pérez

Larrodrigo - Tfno. 38.34.15

Santiago Martín Sánchez

Salamanca - Tfno. 21.36.64

Antonio Rubio Borrego

Fuente S. Esteban - Tfno. 44.01.33

Ignacio Acha Romero

Transformaciones Productos

Agropecuarios

Ciudad Rodrigo - Tfno. 48.07.14

Cuperal, S.A.

Vitigudino - Tfno. 50.11.81

Malaquías Prieto

Ledesma - Tfno. 57.01.36

Miguel Delgado Vega

Barruecopardo - Tfno. 50.72.51

Nicolás Galán

Ituero de Azaba - Tfno. 47.11.15

José Antonio y

Tomás González

Lumbrales - Tfnos. 51.20.13 - 51.21.41

Vea la Diferencia con **GALLINA BLANCA PURINA**
Consulte a sus **DISTRIBUIDORES**



Saludo

Queridos convecinos:

Un año más me dirijo a vosotros en estos días tan entrañables de nuestras fiestas patronales; ¿quién no conserva la nostalgia de nuestros años juveniles en los que la llegada de las fiestas tenía un carisma especial?

Os ruego que sigáis amando a nuestras fiestas con el mismo cariño que las amaron todos los que nos han precedido.

Que sigan siendo una unión entre las familias guijuelenses repartidas por toda la geografía española.

A la juventud, que disfrutéis de toda la programación que se ha confeccionado con la alegría innata de vuestra edad; pero con la clase y finura que deben presidir todas vuestras actuaciones.

A nuestros mayores, que sigan demostrando el mismo entusiasmo en la celebración de estas fiestas, como lo habéis hecho en años anteriores.

A todos los que vais a acompañarnos en nuestras fiestas, desde cualquier rincón de nuestra patria un saludo especial, y sabed que os recibiremos con los brazos abiertos.

FELICES FIESTAS, OS DESEA VUESTRO ALCALDE.





NIETO MARTIN
S. L.

GUIJUELO (SALAMANCA)

LIBRO DE FIESTAS Y FERIAS DE GUIJUELO AÑO 1992

PROMOCIONA: EXCMO. AYUNTAMIENTO DE GUIJUELO

PORTADA: CARTEL GANADOR.- AMADOR GARCÍA HERNÁNDEZ

EDITA: STAND PUBLICIDAD, S.L. - Colón, 1 - Teléfono 41.12.41

IMPRIME: IMPRENTA HONTIVEROS LITOGRAFÍA

Plaza de la Piedad, 36

Teléfono 40.21.61

BÉJAR

DEPÓSITO LEGAL: S-561-1992

UN SUEÑO HECHO REALIDAD

Un año más se celebró la Feria de Muestras de Guijuelo, una Feria que año tras año ha ido en aumento en todos los aspectos, superándose, en esta VI edición, todas las previsiones tanto de ventas como de expositores.

En esta edición se ha dado un paso más hacia lo que en realidad debe ser una Feria con arraigo y -¡cómo no!- con tradición, ya que es la VI edición que se celebra en ocho años de existencia.

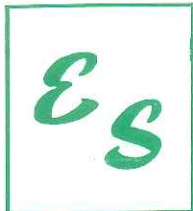


Queremos desde estas líneas para el Libro de Ferias y Fiestas de Guijuelo, hacer un pequeño resumen de las Ferias celebradas en Guijuelo.

En el año 84, y gracias a la intranquilidad de un hombre que quería que su pueblo fuera a más, de un hombre, César Collantes, con visión e ideas de

futuro, un hombre que no tenía nada que ver con la política ni con ningún estamento oficial, que pensó en la posibilidad de celebrar una Feria de Muestras en su querido Guijuelo y, ni corto ni perezoso y además sin prácticamente presupuesto alguno, se lanzó a la aventura de hacer por primera vez una Feria de Muestras. El lugar o recinto debería ser al menos con techo, por eso de las inclemencias del tiempo, y pensó que el sitio ideal sería el recinto del Mercado Comarcal de Ganados de Guijuelo. Debido a la falta de tiempo y al poco presupuesto de que se disponía, en la primera Feria de Muestras tuvieron que meterse los expositores dentro de los corralitos o cercas metálicas que estaban destinadas a lo que, hasta entonces, era el Mercado Comarcal de Ganado, o sea los lugares destinados al ganado y, a pesar de la poca publicidad por el escaso presupuesto del que se disponía y de la incomodidad del recinto, asistieron unos treinta expositores, y la Feria gustó mucho y a todos los guijuelenses les pareció una gran idea y un acierto pleno, pese a la opinión de algunos derrotistas que siempre existen y a la que no hay que prestar la más mínima importancia.

Al siguiente año, los mismos expositores del año anterior, se interesaban por la participación, cosa lógica por las ventas realizadas y por lo interesante que resultó la primera edición. Pues bien, con algo más de tiempo y con algo más de presupuesto, el cual, en ambas ediciones corría a cargo del Excmo. Ayuntamiento de Guijuelo, se puso en marcha la segunda edición, la cual fue



Embalajes

Saga, S. L.

- ✓ SACOS DE RAFIA (para envasar jamones)
- ✓ PAPEL KRAFT PARA EMBALAJES
en rollos y resmas
- ✓ PAPEL PERGAMINO - ANTIGRASA
- ✓ CAJAS CARTÓN (Distribuidor Cartonajes Fervi, S.A.)
- ✓ CINTAS ADHESIVAS *anónimas e impresas*
- ✓ SACOS, BOLSAS Y ROLLOS PLÁSTICOS
- ✓ FLEJES DE PLÁSTICO Y ACERO
con máquina flejadora

- ✓ TOMIZAS JAMONES: *esparto, sisal, algodón*
- ✓ MALLAS JAMONES (Surtido colores)
- ✓ HILOS PARA EMBUTIDOS
Algodón y Nylon (para máquinas atadoras)
- ✓ FUNDAS JAMONES
- ✓ CUERDA PLÁSTICO PARA SECADEROS
- ✓ MÁQUINAS NAVETS PARA FIJACIÓN DE ETIQUETAS
- ✓ BOLSAS VACÍO
- ✓ ROPA DE TRABAJO: *Botas, monos, batas, etc.*

TELF. 401763

FAX. 400591

PLAZA SANTA TERESA, 4

BÉJAR

IMPRENTA

Fontivero

LITOGRAFÍA

*Catálogos a todo color
Tripticos publicitarios
Cualquier tipo de impreso que requiera calidad*

¡CONSÚLTENOS PRESUPUESTO SIN COMPROMISO!

Plaza de la Piedad, 36
Teléfono y Fax: 40 21 61

37700 BÉJAR

AJO NATURAL TRITURADO

Comesta®

La solución más práctica para la elaboración de
Embutidos, Conservas cárnicas, etc.

Depósito en:

**Comercial Veterinaria
DEL MAR**

Gabriel y Galán, 3 - Teléf. 58 19 63
GUIJUELO (Salamanca)

FABRICADO POR
DOMCA, S.A.

Camino Jayena, s/n
Teléf. 958 - 576486

18620 ALHENDIN (Granada)

también muy bien, ya que se aumentó el número de expositores a cuarenta y ocho, pero se observó que en esta edición, eran pocas las novedades presentadas con respecto al año anterior, y fue por este motivo por el que se decidió hacer la feria de muestras bianual, cosa que según nuestro criterio fue un acierto.

En la tercera edición y debido al mayor número de personas interesadas en la participación, se contó con una empresa de publicidad, quien se encargó de la organización, dirección y contratación de la feria, pero siempre, bajo el celoso control de su promotor, que en todo momento estuvo pendiente de los posibles fallos que se pudieran ocasionar, ya ese año, se quitaron los hierros que formaban las cercas para el ganado, se taparon las regaderas de desagües que abundaban en el suelo y, como las cercas había que volverlas a poner una vez finalizada la feria y éstas estaban ancladas al suelo con pletinas y tornillos, se decidió taparlas como buenamente se pudo para evitar tropezones y problemas, sobre todo en los pasillos, pero como éstas aún quedaban en alto aunque con los tornillos tapados, el público visitante seguía tropezándose, aquéllas fue la feria de los tropezones, pero como ya se contaba con algo más de presupuesto y además se encargó una agencia, se pudo hacer más publicidad de la feria, adornar los pasillos, poner teléfono inalámbrico, etc., o sea, que se iba "pareciendo" más a



una Feria de Muestras. El número de expositores ya subió a setenta, y debido a esta subida, lo que bajó fue la energía contratada, puesto que era insuficiente y a cada dos por tres saltaban los limitadores y se quedaba la feria a oscuras, pero aún así resultó una buena feria y tanto los visitantes como los expositores quedaron muy satisfechos de esta tercera edición que era ya en el año 86. Una vez terminada hubo que poner nuevamente las cercas metálicas como estaban anteriormente.

En la cuarta edición, ya en el año 88, se contrató con la misma empresa de publicidad y el amigo César Collantes, se despreocupó un poco más y lo dejó en manos de la empresa organizadora, se contrató más energía eléctrica, pero aún así, fue todavía insuficiente, toda vez que el número de expositores siguió en aumento y llegábamos a un total de ochenta. Fue en esta feria en la que tanto el Excmo. Ayuntamiento de Guijuelo como la propia organización, quedaron

SERVICIO URGENTE DE TRANSPORTES

SOLO HAY DOS FORMAS DE ENVIAR UN PAQUETE: CON PACIENCIA. O CON URGENCIA.

Si prefiere que sus envíos le lleguen cuando usted quiere y no cuando ellos quieren, llame a SEUR. Porque sólo SEUR pone a su disposición más de 500 puntos de recepción y envío en España y en el extranjero, más de 6.000 em-

pleados, más de 3.000 vehículos y una flota de aviones propia.

Todo informatizado y a su servicio a través de una simple llamada de teléfono. Y con la gama más amplia de servicios en transporte urgente.

Antes de que usted pierda la paciencia, llame a SEUR. Ganará tiempo.



SALAMANCA

Avda. de la Aldehuela, s/n
Pol. Ind. del Tormes
Tels. 228797 - 228611
Tx.: 48391 Seusa E
Fax: 251148

GUIJUELO

C/. David Hernández, 10
Tel.: 581499

ENTIDAD
COLABORADORA
EXPO '92

LLAME A SEUR. TODO LE IRA BIEN

SEUR

plenamente satisfechos y se pensó que ya se había llegado al techo de la feria. Hubo que quitar y poner las cercas metálicas, también tuvimos algún tropezón entre los visitantes, pero todos estos pequeños problemas iban a menos, aunque los había, pero quizá el mayor problema de todos fue que en toda la zona durante los días de montaje, no quedaba ni un solo carpintero, pintor o electricista libre, y los expositores se veían negros para poder montar su stand, porque ya se montaban bastantes stands a base de aglomerados, cartón piedra y después con la pintura que todo lo tapa quedaban tan bonitos, se contrató también como espectáculo extraferial un grupo rociero que actuó en la parte de atrás de la nave, o sea donde ahora se instala la nave prefabricada o nave B, también



frente a la caseta que instalaba Barbacoa La Amistad se organizó una verbena popular, o sea detrás de la nave A, pero ni una cosa ni otra pudo volver a hacerse porque no había forma humana de echar al público del recinto, y se corría el peligro de que algún irresponsable, pudiera dañar algunos de los vehículos allí expuestos, pero la feria en sí resultó francamente muy bien.

En el año 90 y en prevención de que

siguera subiendo el número de expositores, se proyectó montar una nueva nave, o sea una nave prefabricada que se designó como nave B, y además en lugar de contratar más energía se optó por contratar dos generadores de 200 KVA., cada uno, uno para estar constantemente en marcha y otro de respuesto, y así fue, porque la feria se desbordó y llegábamos a cien expositores, algo que parecía imposible alcanzar, pero que era una realidad evidente, ya en esta edición se contrató paracaidismo de precisión y otros espectáculos muy llamativos y como es lógico aumentó también el número de visitantes, se quitaron definitivamente los tropezones en los pasillos, puesto que las cercas por fin desaparecieron para siempre y con el desahogo de la nave B, que también se pavimentó, quedó la feria, según el criterio de todos inmejorable, tanto en visitantes como en expositores, el único fallo digno de resaltar, fue que se averió uno de los generadores y nos dió algún que otro problema, por lo demás, fue un gran éxito; y así llegamos a esta VI edición de la feria en la que creemos que ya es prácticamente imposible mejorar. Se pavimentó la nave A, se aumentó la nave B, se instaló un transformador de 400 KVA, se instalaron en la fachada principal banderas de todas las autonomías de España, se hizo un jardín, se pintó la fachada principal y se blanqueó todo el recinto, se instaló centralita telefónica, se contrató el montaje de stands modulares, para darle más facilidades a los señores expositores, se sacó a subasta la cafetería y el restaurante, etc., etc.

Todo este cúmulo de mejoras, unido

JMC

Clavero, S. L.

- CALEFACCIÓN TODOS LOS PROCEDIMIENTOS
- SANEAMIENTO - CLIMATIZACIÓN
- INSTALACIONES GAS IG - I - II - III y IV
- VAPOR - VENTILACIÓN
- TUBERÍAS INDUSTRIALES
- TUBERÍAS ACERO INOXIDABLE
PARA INDUSTRIAS CÁRNICAS
- ESTUDIOS Y PRESUPUESTOS

Bajada del Matadero, 4
Teléfono 58 13 80

Fax 58 11 87
GUIJUELO

STAMP[®]
PUBLICIDAD S.L.

▪ **RADIO**

▪ **PRENSA**

▪ **CAMPAÑAS PUBLICITARIAS**

▪ **FERIAS Y CONGRESOS**

CONFIE SU INVERSIÓN PUBLICITARIA A PROFESIONALES

Colón, 1
Teléfono y Fax 411241
37700 **BÉJAR**

a que se empezó a montar la feria con bastante tiempo de antelación, y además se contaba con mayor presupuesto, ha dado unos resultados extraordinarios, toda vez que se han superado con creces todas las previsiones establecidas, tanto en asistencia de público como en número de expositores que en esta edición han sido ciento veintiuno exactamente; y además hemos tenido la deferencia por parte de las máximas autoridades de nuestra comunidad de venir a inaugurar esta VI edición de la Feria, por este motivo todos los medios de comunicación de la autonomía han comenta-



do este evento, y se le ha dado a la Feria de Guijuelo la categoría y el reconocimiento que desde el año 84 se viene buscando; para mí, como Director de Stand Publicidad, empresa concesionaria para la organización de esta feria, me sirve de orgullo el oír las palabras de elogio hacia esta feria que dedicó nuestro Presidente D. Juan José Lucas, al que le parecía imposible que en una ciudad tan pe-

queña como Guijuelo se pudiera hacer una Feria tan grande y de tanta calidad como era esta Feria de Guijuelo, o cuando mi amigo Angel Collantes el día de la inauguración me dió la enhorabuena y me dijo más o menos: "Esto es con lo que yo soñaba cuando inicié la primera feria, esto ya es una feria de muestras con categoría", y mi buen amigo César Collantes no se da, o no quiere darse cuenta de que todo esto se le debe a él, a un "loco" según algunos que dió el primer paso en pro de algo que para él no iba a ser más que trabajo, críticas y disgustos.

Enhorabuena César, muchos "locos" como tú hacen que una ciudad suba día a día y paso a paso como está ocurriendo en tu querido Guijuelo. La VI edición de la Feria de Muestras Guijuelo '92 te lo agradece de corazón, a la vez que da también las gracias al Excmo. Ayuntamiento por los desvelos y el buen hacer que han demostrado sus componentes, y de una forma especial a los concejales encargados de la feria

por su tesón y su inestimable labor.

Ánimo y a ver si también esta edición se queda corta con respecto a la VII edición del año 94.



Benito Sánchez Borja, S.L.

**PRODUCTOR, FABRICANTE Y EXPORTADOR
PRODUCTOS PUROS**

Esterilizados en cámara de alto vacío

- Pimentón
- Especias
- Hilos
- Cordelería
- Preparados
- Herboristería
- Hilos para embutidos
- Cuerdas
- Sisal Jamones en bobina o cortado
- Funda jamones y canales
- Trapos o balletas limpieza
- Hilo y máquinas de coser sacos
- Malla jamones
- Precintos
- Etiquetas adhesivas, Marchamos
- Maquinaria industrias cárnicas

SOLO FABRICAMOS CALIDAD

Goya, 13
Apartado 32

Telfs. (927) 53 06 85 y 53 11 65
10300 **NAVALMORAL DE LA MATA**
(Cáceres) - ESPAÑA

LA INAUGURACIÓN DE LA DEPURADORA LO MÁS DESTACADO DE ESTE AÑO EN GUIJUELO

Por Myly Díaz

Si enjuiciamos el período 91-92, que comprende el año de agosto a agosto en Guijuelo, podría calificarse de calma en todos los terrenos. Y, aunque al ritmo de la crisis se mueven las diferentes Administraciones, a lo largo de este año se pueden reseñar visitas importantes e inauguraciones oficiales.

En primer lugar, habría que señalar la apertura de la variante de la nacional 630 el día 15 de octubre del 91. Como autoridad principal de la provincia, el Gobernador Civil, Francisco Javier Rodríguez Ruiz, inauguró oficialmente la nueva carretera que supuso para Guijuelo una descongestión del tráfico que transita la vía Gijón-sevilla ya que, con anterioridad a la apertura de la variante eran numerosos los vehículos que diariamente discurrían por la avenida Filiberto Villalobos, más conocida como "carretera general".

No obstante las ventajas de evitar peligros con la apertura de la nueva carretera, han sido desventajas para muchos negocios guijuelenses enfocados al tráfico rodado de viajeros asiduos y ocasionales.

TERMINAL DE AUTOBUSES

Cuando la Junta brindó al Ayuntamiento la posibilidad de construir una

estación de autobuses, se pusieron a disposición autonómica terrenos municipales capaces de albergarla. Después de algunas deliberaciones se acordó derribar los antiguos corrales próximos a la plaza de toros y construir sobre el solar la terminal.

A principios del mes de enero del 92 se abrió al público, aunque un mes antes había sido inaugurada de una manera oficial por el Consejero de Fomento de la Junta Jesús Merino, quien llegó acompañado de otras autoridades autonómicas y provinciales.

Las líneas regulares que hacen diariamente el recorrido desde Salamanca a Béjar tienen desde el momento de la apertura, parada obligatoria en la terminal, así como las líneas de Piedrahita y otras con parada regular.

DEPURADORA

La visita del presidente de la Junta Juan José Lucas ha sido a lo largo del año la más reseñable. Con motivo del "Día del Jamón" organizado por la Denominación de Origen y coincidiendo con la inauguración de la VI Feria de Muestras, el primer mandatario de la región inauguró la estación depuradora de emisarios y aguas residuales, sin duda el evento más vital para la salud de los guijuelenses.

La construcción de esta depuradora, que ha costado a la Junta cerca de 600 millones de pesetas, ha supuesto para los vecinos de la villa chacinera una mejora en la calidad de vida al tener la posibilidad de un agua mejor. Las aguas residuales ya no verterán más directamente al río sino que lo harán depuradas a través de la moderna técnica de la estación.

IEC INSTALACIONES
ELECTRICAS
GUIJUELO, S.A.L.

Instalador Autorizado: SA-398 - C.E.I. 164

José Antonio, 21
Teléfonos 58 20 70
Particular 58 12 26

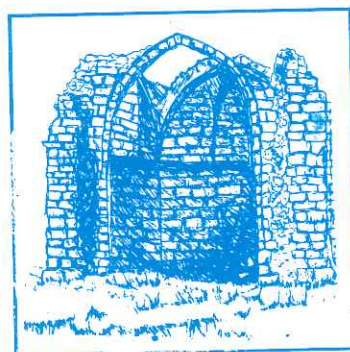
37770 GUIJUELO
(Salamanca)

PASTELERÍA - CONFITERÍA

"EL
TORREÓN"

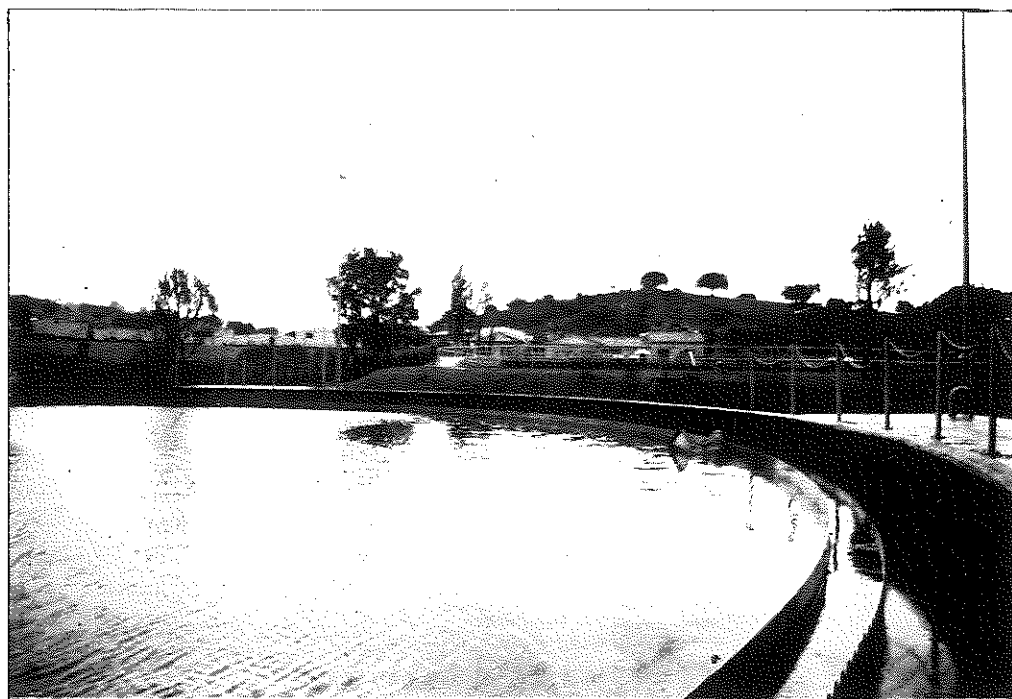
Especialidades:

Dulces Caseros
Pasteles
Tartas
Empanada
Roscones de Reyes
Bollo Maimón



Gabriel y Galán, 1
Telf. 582010
(entrada trasera Ayuntamiento)

GUIJUELO



El problema reside ahora en la concienciación de los industriales que deberán atenerse a las normas municipales en cuanto al vertido de residuos, con el fin de no atascar las máquinas depuradoras.

El presidente giró también visita al recinto ferial y asimismo al lugar donde se enclava la estación tecnológica de la carne, un centro destinado al análisis de la carne a nivel de toda la autonomía. La estación, que espera su puesta en funcionamiento para finales del presente año, supone una importancia vital para la Denominación de Origen y en general para toda la industria guijuelense, ya que contribuirá de una forma esencial al control de calidad de productos.

Las 48 viviendas sociales que actualmente se construyen en la villa chacinera estuvieron también presentes en la visita de Juan José Lucas. Ubicadas en las proximidades del barrio San José darán

cobijo a medio centenar de familias jóvenes, en su mayoría, llegadas a Guijuelo atraídas por la oferta laboral.

OTRAS OBRAS

Y no sería justo concluir este artículo sin hacer alusión a la construcción de un edificio destinado a residencia de tercera edad, y que desde una sociedad privada se está gestionando.

También quiero hacer alusión a la finalización de un parque público situado en la dehesa boyal, y por el que todos esperamos que el interés del Ayuntamiento crezca. Podría llegar a ser un verdadero recreo para los guijuelenses.

Y finalmente aludir a la conclusión de la plaza de Julián Coca, no exenta de polémica.

LABORATORIOS

LA CAMPANA[®]



EMPRESA GALARONADA CON EL
ALTA DIFERENCIACION DE MARCA
PRIMO A LA NACION. PRECIO Y ECONOMIA



FABRICA

JOSEFA ESTELLES MAYOR, S. L.

Polígono Industrial Virgen de la Salud. Calle 2. Parcela 26. Nave 41. 46950 XIRIVELLA (Valencia)
Tel.: 370 61 62 - Fax: 379 56 85 - Télex: 62448 CPNA-E

DELEGACIONES

ANDALUCÍA ORIENTAL SUMINISTROS ZAFRA

Velázquez, 33
Tel. 567403 - 23640 TORREDELCAMPO (Jaén)

ANDALUCIA OCCIDENTAL Y EXTREMADURA

SUMINISTROS J.A.P.
Limonero, 23 Tel: 742322
41510 MAIRENA DE ALCOR (Sevilla)

CATALUÑA Y BALEARES SUCASA

Suministros Chacineros Catalunya, S.A.
Padre Lainez, 26 Bajos
Tel.: 2575182 - 08025 BARCELONA

SALAMANCA SATUR CARRASCO

Chinarral, 33-37
Tel.: 581303 - 37770 GUIJUELO (Salamanca)

CANTABRIA, ASTURIAS Y LEON

JOSE A. GONZALEZ RODRIGUEZ
Torno, 6 - Tel.: 311392 - 33212 GIJON (Asturias)

CIUDAD REAL, ALBACETE, CUENCA Y TOLEDO

JUAN SERNA GUTIERREZ
RAFAEL SERNA GUTIERREZ
Pizarro, 12 Tel.: 515374 - 514901
13700 TOMELLOSO (Ciudad Real)

MADRID FELIX VILLACORTA

Esperanza, 5 Tel.: 6051043 - 28980 PARLA (Madrid)

ALICANTE ANDRES LADRON DE GUEVARA

LUGO
JAVIER MARCELINO ARIAS ABUIN
Maestro Ríos, 60-1º - Tel.: 228467 - LUGO

NAVARRA, LA RIOJA NADYASA

Avda. Guipuzcoa, 35 - Tel.: 300662
31195 BERRIOZAR (Navarra)

VALLADOLID, SORIA JOSE CARLOS GEJO DE LA FUENTE

Mayor, 24 - Tel.: 520022
47312 TUDELA DE DUERO (Valladolid)

LAS PALMAS DE GRAN CANARIA JUAN MARRERO GONZALEZ

Avda. Escaleritas, 61 Dcha. - Tel.: 318666
35011 LAS PALMAS DE GRAN CANARIA

ORENSE, PONTEVEDRA ROSAREIRO, S.L.

Carretera Madrid, km 530
Zona Comercial Barreiros - Tel.: 247626
CIPRIAN DE VIÑAS (Orense)

EN LA BODEGA DEL TIEMPO. LOS EMBUTIDOS, EL TOCINO Y EL JAMÓN A TRAVÉS DE LA HISTORIA.

Por Ana Josefa Jiménez Vicente

Los inviernos fríos y secos de Castilla con su saludable oreo han favorecido desde siempre la buena curación del embutido. No debe ser nada aventurado suponer que en siglos pasados, los caballeros cristianos que recorrían la península tomando parte en diversas contiendas con los árabes, deleitasen su paladar con ellos. Asimismo, sería un buen alimento para capataces y pastores en las largas jornadas que duraba la trashumancia.

En nuestros días, viajeros y excursionistas, han encontrado en los embutidos una buena forma de reparar fuerzas.

Es indiscutible el sabor excepcional de la longaniza sudada cuando estás en el campo y te dispones a comerla, cerca del regato cristalino, del río o de la fuente que mana. Es un goce natural con pinceladas festivas. Otro momento de agradable degustación del embutido podría ser sin duda en la bodega; al calor de la amistad entre el bullicio de la conversación, salpicada de chispazos de ingenio. Este ejercicio fino de sabores necesita de la caricia del vino de pitarra que proporciona un cierto deleite.

El buen yantar ha sido y es en España característica genuina.

En el siglo de Oro abundaron en nuestra nación los pícaros. En el recuerdo están las novelas del Lazarillo de Tormes y del Pícaro Guzmán de Alfarache. Los protagonistas pertenecían al mundo del hampa. De sobra supieron lo que era pasar hambre. Alimento que conocieron bien fue el tocino. Por tocino no sólo se entendía la grasa que se obtenía de él para condimentar, sino a la entreverada del jamón sacada del pernil. Las mesas siempre han estado de acuerdo con las clases sociales existentes en la sociedad del momento. Había mesas de rango pobre y mesas de banquete. En las primeras se situaban gentes de condición humilde, tales como labriegos, escuderos, pícaros etc... Los manjares típicos eran: la carne salada o la cecina, la carne fresca en algunas fiestas, rábanos, nabos, garbanzos, lentejas, espinacas, pan negro. Como condimento se usaba la grasa del tocino y la manteca de sebo.

En las mesas de banquete el jamón y los embutidos eran importantes. Ahora bien ¿cuáles eran los manjares de estas mesas?: jamón, chorizo, lomo, salchichón, obispillos, perdices, carne, trucha, conejo, ansarones, repostería de monjas, pan blanco y aceite de oliva. Se consideraba como embutidos nobles al lomo, al chorizo, al salchichón, a los obispillos y a las morcillas.

El lomo embuchado era caro. Al chorizo y al salchichón le sucedían los obispillos. ¿Qué eran?, un intermedio entre el chorizo y la morcilla. Contenían carne, huevos y especias de diversas cla-

alencia)

UENTE

lolid)

3666
ARIA

AUTOCARES

Hnos. Marcos

COCHES DE 14 A 60 PLAZAS

Teléfono 58 10 45

GUIJUELO (Salamanca)

Explotación Agropecuaria
"EL BARRERO, S. A."

Guijuelo



Acogida a la
D. O GUIJUELO



C6. Altozano, 6
Tlfs.: Particular 580409
Fábrica 58 03 34
Matadero 58 14 96

GUIJUELO
(Salamanca)

ses. Nuestra literatura pondera a los embutidos y al jamón. He aquí un rápido rastreo. Tirso de Molina menciona a los obisillos en la comedia religiosa titulada "Los lagos de San Vicente".

Cuajares la vieron her (tener)
que se espantara de oílos
rellenar supo obisillos,
que papas pudieron ser (1)

De cierta popularidad gozaron las morcillas, embutidos de tipo rústico, en el que entra como principal ingrediente la sangre cocida, a la que se añade pan y otros rellenos. En la composición "Ande yo caliente" de Luis de Góngora se lee lo siguiente:

Coma en dorada vajilla
el príncipe mil cuidados,
con píldoras doradas;
qué yo en mi pobre mesilla
quiero más una morcilla
que el asador reviente
y ríase la gente (2)

El jamón procedente de cerdos engordados a base de bellota ocupaba un magnífico lugar. Baltasar de Alcázar ensalzó al jamón de Aracena y su sierra, no lo hace en su composición tan conocida de "La cena", sino en el romance de "Tres cosas me tienen preso".

Tres cosas me tienen preso
de amores el corazón,
la bella Inés, el jamón

y berenjenas con queso (3)

Al degustar el embutido y el jamón se escanciaban buenos vinos. Estos vinos que bebían nuestros antepasados, han mantenido su prestigio hoy en día. Ahí están los famosos vinos de Toro y Coca, exquisitos para acompañar una buena comida. El vino ordinario era el "ralo", tenía menos grados y estaba mezclado con algunas especias como miel, resina y otros ingredientes.

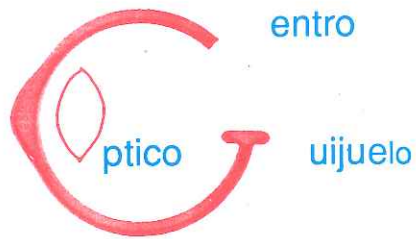
Ha sido siempre excelente la calidad de los embutidos en España. Lo mismo ha pasado con el jamón. Desde las postimerías del siglo XX y haciendo honor a épocas pasadas, se recoge esa herencia que se deposita en el transcurrir del tiempo convertida en una entrañable riqueza, como una de nuestras mejores tradiciones que hace posible que los embutidos y el jamón sigan siendo una delicia gastronómica.

ÍNDICE DE CITAS

(1) Tirso de Molina. Los lagos de San Vicente, jornada segunda. Teatro teológico español II pág. 820. Editorial B.A.C. (dos volúmenes). Madrid 1946.

(2) Luis de Góngora. Ande yo caliente. Tesoro de los romanceros pág. 300. Tesoro de los romanceros y cancioneros españoles, por E. de Ochoa. Ed. Librería europea de Baudry. París 1838.

(3) Baltasar de Alcázar. Tesoro de los romanceros pág. 565. Tesoro de los romanceros y cancioneros españoles, por E. de Ochoa. Librería europea de Baudry. París 1838



• GAFAS • LENTILLAS
• AUDÍFONOS

• Te ayudamos a mirar por tus ojos
• No los descuides revisalos periódicamente

Reina Sofía, 24

GUIJUELO

Teléfono 58 20 61

**TALLERES
SALMANTINO**



Servicio completo del automóvil

**SERVICIO
GRUA Y
PLATAFORMA**

Exposición, Reparación y
Venta de Vehículos



Ctra. de Valdelacasa, 2
Telfs. 58 02 03 y 58 18 84
GUIJUELO

REGRESO A GUIJUELO (II)

Por Luis Sánchez García

Hace ya muchos años te escribí estos versos:

"Yo no sé si hago mal/pero confieso, egoísta, que prefiero/contemplar con los ojos/de mis sueños/el paisaje de infancia/que yo quiero".

Era un canto de nostalgia alimentada con la ilusión del regreso, aumentada día a día.

¡Volver, volver! Ese era el sueño cantado tantas veces en aquellas estrofas de "Los Gavilanes":

"Pensando en ti, noche y día,/aldea de mis amores,/mi esperanza renacía,/se aliaban mis dolores."

Y los años transcurrieron; tú, Guijuelo, de un lado del océano. Trabajando. Creciendo. Yo del otro lado. Trabajando. Soñando.

Y volvía a ti una y mil veces; y me reencontré con tus gentes, viví con ellas y paseé por los lugares de nuestra niñez.

Y de tanto ir y venir con la imaginación, de tanta esperanza, también dije:

"Y al divisarte en lontananza/a través de las lágrimas/que dejo/voy gastando esta vieja/esperanza/de irreales partidas/y regresos."

Y un día, sólo me quedaron esperanzas. Los sueños habían terminado. ¡Y las esperanzas estaban gastadas!

Tal vez por eso, un poco con despecho, te dije:

"Tú creciste sin mí./Yo sin ti vivo./No seremos, quizás,/¿No seremos, quizás,/desconocidos?"

Y enseguida te pedí:

"Perdóname, no me hagas caso,/¿Con qué derecho, cruel,/te recrimino?"

¿Cómo iba a vivir sin ti, si aún en las gastadas esperanzas surgía, cada tanto, una llama de ilusión que a ti me llevaba, en raudo vuelo que nos acercaba?

Y daba fin así:

"¡Perdóname, te pido arrepentido!/Y si un día regreso/en el ocaso/con mi amada mujer y mis hijos/tan queridos,/recíbeme como aquel padre amante/que a su hijo perdido recupera"

Y volví a ti, Guijuelo, como si fuera un milagro. Nuestros hijos, que ya habían estado ahí, lo hicieron. Y nos trajeron a España de improviso, sin haber elaborado planes.

Y así llegamos un atardecer, "en el ocaso". Un atardecer casi de primavera. Y volví con mi esposa, que tanto había oído hablar de ti, que ya casi eras un viejo conocido para ella.

Bajamos del autobús como dos desconocidos. Nadie nos esperaba. Nadie sabía de nuestra llegada. Tú, sí. Nos recibiste envolviéndonos, al caminar por tus calles, con un aire cálido de cosas antiguas y familiares.

Y pasamos tres días así, envueltos en el calor de la compañía de seres queridos, llenos de atenciones y recibidos con cariño.

Y volví a recorrer algunos lugares que hace tantos años fueron testigos de nuestras correrías infantiles.

Y, con orgullo, contemplamos "lo mucho que has crecido", sin perder tu especial fisonomía.

Ya no podría "correr por las eras donde trillan los hombres adustos de caras reque-madas"; ni "subir al viejo campanario". Es natural, hay cosas que cambian o desaparecen.

Y luego de esos tres días maravillosos, nos fuimos; en silencio, como habíamos llegado. Pero nuestro corazón hablaba para decirte: ¡Gracias, Guijuelo, por recibirnos así, con amor!

Ahora sí me queda una esperanza, no gastada, sino nueva: la de volver pronto a ti y por mucho tiempo.

No te digo adiós. ¡Hasta cualquier momento!

Godoy Cruz, Mendoza (Argentina) a 4 de junio de 1992

INDUSTRIAS **MINGO** S. A.

Polígono Industrial "El Montalvo", Parc. 95, Calle "C"
Teléfono 21 25 15 - Fax 21 25 15
37008 SALAMANCA

- Fabricaciones metálicas en inoxidable y galvanizado, tipo standar y especial para la industria chacinera.
- Nuevos sistemas de fabricación y diseño pensando en Vd.
- Fabricamos: Mesas - Carros - Palés - Lavamanos - Bañeras - Bandejas - Sumideros - Cantoneras - Palas - Cogedores - Limpiasuelos...



**Carretilla de 200 litros
acero inoxidable a toda la
maquinaria de la industria
cárnica**



**Lavamanos con
desinfectante de
cuchillería incorporada**

PORRITAS DE GUIJUELO

Por Alfonso García Martín

"Porritas de Guijuelo', fenomeno social de este pueblo, a raíz de que, por imperativos de vecindad, sus gentes, familiares y amigos, decidieron un día, no muy lejano, por cierto, apoyar sus inquietudes taurinas, aglomerándose a su alrededor mediante la constitución de una Peña taurina que lleva su nombre.

Juan Carlos Porras Arévalo, nació el



18 de febrero de 1976 en Guijuelo, en el seno de una familia sencilla, numerosa en realidad, que vive muy cerquita de "El Torreón", en la calle del mismo nombre y el número 62.

No le gustan, de verdad, a "Porritas" los estudios. De ahí, seguramente, su decisión de encaminar su vida hacia el

mundo de los toros, afición que nace dentro de él cuando, en compañía de su padre, Santiago Porras, acude esporádicamente a las capeas de los pueblos de la comarca. Luego, siempre que pudo, asistió a los festejos taurinos de Guijuelo e, incluso, colándose, a los de la capital.

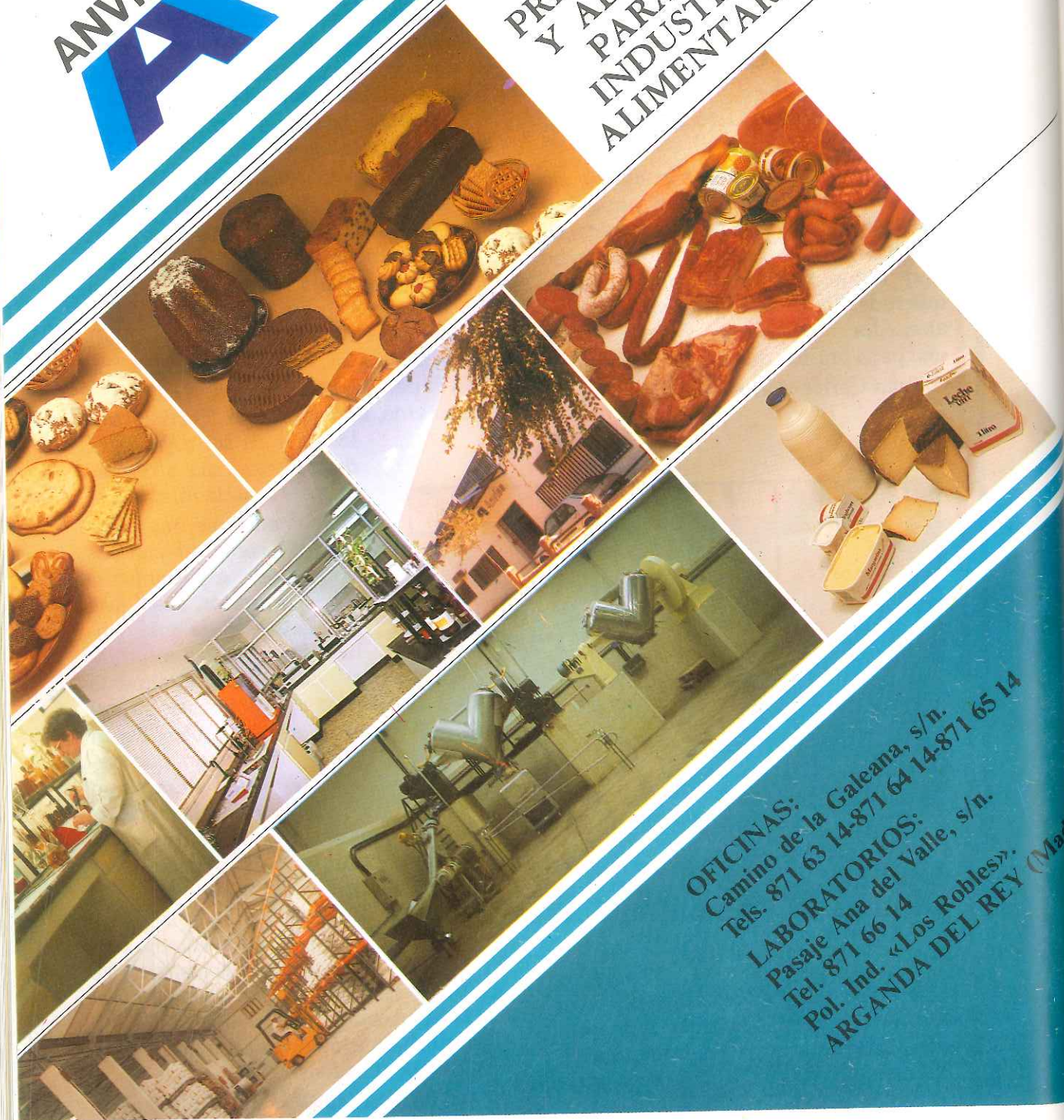
Y un día, en el otoño de 1990, decide con seriedad mezclarse entre los alumnos de la Escuela Taurina de Salamanca, en la que se matricula. Cuando se conoció su ingreso en la escuela, unos se lo toman a broma, algunos muestran indiferencia, y otros, como yo, cuando hablé con él para hacerle la primera entrevista de su vida, también como "Porritas", me lo tomé en serio. Y seguí, desde cerca, día a día, su incipiente andadura.

Más adelante, me preocupé de contactar con sus profesores, especialmente con su director, Juan José García Corral, de quien obtuve las primeras informaciones realistas, totalmente positivas, sobre su trayectoria en la escuela: "Es un chico disciplinado, que trabaja con interés y que sigue con extraordinaria atención las instrucciones que se le dan. Es el primero que llega y el último que se va. Cuando finalizan las clases, él sigue. Se entrena por su cuenta, se adiestra en lo de las banderillas. Trabaja a tope y goza de toda mi confianza," me dijo Juan José. Era la información que necesitaba, por si valía la pena ayudarle o no.

No ha transcurrido un año cuando, llegadas las fiestas y ferias de agosto 1991, figura por primera vez un cartel taurino, muy sencillito, en letra peque-

ANVISA
A

PREPARADOS
Y ADITIVOS
PARA LA
INDUSTRIA
ALIMENTARIA



OFICINAS:
Camino de la Galeana, s/n.
Tels. 871 63 14-871 64 14-871 65 14
LABORATORIOS:
Pasaje Ana del Valle, s/n.
Tel. 871 66 14
Pol. Ind. «Los Robles».
ARGANDA DEL REY (Mad)

DELEGACION SALAMANCA:
CARRETERA DE MADRID
Paraje La Serna

SANTA MARTA DE TORMES (Salamanca)
TELEFONO: 26.32.47

ña, junto a Manolo Juanes y el caballista local Cuchi. Actuaba en último lugar y el público esperaba con impaciencia su aparición en el redondel.

No hizo grandes cosas, naturalmente. Pero apuntó cosillas, dije yo. Hubo un par de lances a la verónica, tres pares de banderillas soberbios, e interesantes destellos que apuntaban "saber" andar ante la cara de aquel, su primer novillo.

Recuerdo que aquella tarde, el asesor presidencial, "Fede -me dijo desde el balcón presidencial- ¡vaya par de banderillas que ha puesto el chaval!", refiriéndose al primero. Luego, observando el video, me di cuenta que el auténtico par valeroso fue el tercero, ante la misma cara del novillo. Le dieron las dos orejas y el rabo, trofeos excesivos por supuesto pero legítimos, porque se había presentado, con expectación, ante el público de su pueblo. Y recuerdo también que, aquella tarde que me acompañaba mi hijo José Alfonso, comenté para él al final: "No olvides lo que has visto hijo, quizá estemos ante el acontecimiento del nacimiento del primer torero que puede tener Guijuelo".

EL APOYO

Evidentemente el chaval apuntó aquel 18 de agosto algunos destellos toreros. había que mover palillos que pudieran conducir a la continuidad, en línea recta, por camino llano, para que "Porritas de Guijuelo" tuviese, al menos de momento, el apoyo que necesitaba para intentar ser torero. Y llegó a mi mente la oferta que Chus Merino, el de "La Barbacoa", me había planteado unos meses antes: la programación de los "Coloquios taurinos de la Barbacoa", que realmente han sido importantes.

De aquellos coloquios, premeditadamente, salió la proyección de "Porritas",

al menos dentro de los límites de la provincia de Salamanca. Cada día de coloquio, "Porritas" siempre estuvo en primer plano. Entregó placas conmemorativas a personajes importantes del mundo de los toros: matadores, ganaderos, periodistas, novilleros etc.. Se fueron cosechando amistades de toreros, ganaderos, banderilleros, periodistas, apoderados... taurinos de todas las clases.

TENTADEROS

Desde aquel inicio de los coloquios hasta estos días la trayectoria de "Porritas" fue creciendo. Surgieron las invitaciones a tentaderos siendo el primero uno de los ganaderos muy ligado a Guijuelo. Tiene su finca en Fresno Alhándiga, llamada "La Tala", y es su propietario Julio Pérez Tebernero. Después nos invitaron a otros Justo Nieto, ganadero local; Caridad Cobaleda, Moisés Fraile etc...

PEÑA TAURINA

Sin embargo, también premeditadamente, se aceptó la idea de formar una peña taurina con su nombre, "Porritas de Guijuelo", para conocer cuántos eran los guijuelenses que estaban dispuestos a aportar su granito de arena en favor del chaval. Se inició el trámite con un par de docenas, próximos a los coloquios taurinos de La Barbacoa. Continuó esa cifra en aumento hasta contabilizarse unos cincuenta. En un mes más de doscientos socios. Al poco tiempo 300. Hoy día, más de 370 socios están inscritos en la peña "Porritas"

VAQUILLAS

El "aireamiento" a través de la prensa, también de la radio, de este apoyo que



**EQUIPAMIENTO HOMOLOGADO
PARA INDUSTRIA CÁRNICA**

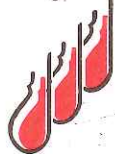
Angel Bernardo González

Avda. Príncipe Felipe, 1
37770 GUIJUELO
(Salamanca)

Telf. Exposición: 58 05 95
Telf. part. 58 00 20
Fax 58 05 95

**Próximamente Nueva Exposición:
Avda. Filiberto Villalobos, 81**

Guijuelo



había alrededor del novato, propició el camino de rosas que muy pronto iba a comenzar a andar "Porritas". Y quiera Dios que así sea en el futuro, al ver, como estamos viendo, las grandes dificultades que se ocultan en este fascinante mundo de los toros.

La peña taurina, consciente de la importancia que tiene un chaval que quiere ser torero, ejercitar el toreo, sin regatear ningún esfuerzo, decidió poner a disposición de "Porritas" vaquillas que torear a puerta cerrada (luego puerta abierta en general), para su exclusivo adiestramiento. Sábados, domingos, días festivos, en aquellos meses de invierno, eran fechas destinadas a que el titular, "Porritas", lidiase, banderillease y estoquease aquellas reses en presencia de su público. Fue el gran y verdadero acierto que tuvieron los peñistas, la junta directiva y sus eficaces colaboradores.

EL BRUJO

Entretanto, a la vista de estas actividades, de los defectos, de los problemas, hubo alguien que apuntó un día: "¿De qué nos sirve poner vacas a disposición de Porritas si no hay nadie que entienda, que le adiestre y que le ayude a corregir sus defectos?". Y nos pusimos todos a meditar sobre aquellas sabias palabras que aquella tarde invernal pronunció Pedro Merino. ¡Había dicho la gran verdad de la temporada!. Las propuestas fueron muchas, se citaron nombres de aquí y de fuera, de todas partes. Pero ninguno ofrecía grandes garantías, ningún nombre nos servía para tan importante empresa.

Sin embargo, vean por donde, la peña taurina, en su momento, había tenido la brillante idea de nombrar "socio honorífico" de la misma a un hombre de muchos quilates en "saberes" taurinos:

Juan Cabello Moya "El Brujo". Y apareció como llovido del cielo. Y nos dijo que iba a ayudar a Porritas. Y cumplió su palabra porque es quien le está dirigiendo.

DEBUT VESTIDO DE LUCES

Debuta "Porritas de Guijuelo", en su pueblo, el día 2 de mayo de 1992, junto a la novillera de Parla Cristina Sánchez, y astados de D. Francisco Galache. Cortó mercedamente tres orejas y salió en hombros por la puerta grande.

La andadura ha comenzado. Entre el "Brujo", la directiva de la peña taurina, en la que hay que destacar la labor del presidente, José Ambrosio Hernández Jiménez, volcado de lleno en la proyección de Porritas. Además, los asociados, amigos y familiares, junto al pueblo entero de Guijuelo, incluido el alcalde y su equipo de gobierno, son quienes tienen la responsabilidad -voluntaria, claro- de llevar hacia adelante al torero.

PALMARÉS

En el momento de redactar estas líneas (18 de julio de 1992), el palmarés de Porritas es el siguiente: 10 festejos toreados (incluido el festival de Aldeadávila), 11 novillos estoqueados, 20 orejas y 6 rabos, y cinco salidas a hombros por la puerta grande. Hasta el final de la temporada, esperamos que pueda torear un mínimo de veinticinco festejos, con los que obtiene vía libre para su debut con picadores en 1993

"Porritas de Guijuelo", joven promesa taurina, marca un hito en la historia de este pueblo, que se va a vestir de luces 25 tardes, camino de alcanzar grandeza, como auténtica figura del toreo.

Fábrica de cartón y cajas
de cartón ondulado,
sencillo y doble-doble

Cartonajes



1960

1992

32 AÑOS

**AL SERVICIO
DEL EMBALAJE**

Ctra. Fuentesauco, km. 2 - Teléf. 229996 - Fax 222185 - SALAMANCA

Distribuidor de zona:
Embalajes Saga, S. L.

Tel. 40 17 63 - Fax 40 05 91
BÉJAR

FECHAS PARA RECORDAR EN GUIJUELO

Por David Hernández Ingelmo

1425.- Construcción de la Iglesia de Arriba (El Torreón) por la infanta Dña. Catalina, señora de Salvatierra. Advocación de Nuestra Señora de la Misericordia.

1565.- Edificación de la primera iglesia en el solar de la actual, Nuestra Señora de las Campanas, por Pedro de la Ines-tosa.

1620.- Edificación de la segunda iglesia, previo derribo de la anterior, por el cantero de La Garganta, Antonio Pérez, haciéndola de mayor amplitud. El retablo del altar mayor lo hizo en el año 1661 el ensamblador y tallista bejarano Salvador Sánchez Barruelo.

1798.- Se hizo nuevo retablo al altar mayor de la parroquia por el carpintero de La Maya, Manuel Antonio Benito, a cuenta de la Cofradía del Dulce Nombre de Jesús.

1800.- La mesa del altar mayor de piedra de granito importó 550 reales.

1894.- Terminación del tramo de ferrocarril Béjar-Guijuelo (Plasencia-Astorga) en febrero. Puesta en servicio en abril. Inaugurada la línea por el ministro de Fomento el 21 de junio del mismo año.

1909.- 4 de agosto, concesión del título de Villa a

Guijuelo, siendo alcalde D. Abdón Rodilla Maldonado.

1909.- Día de Pentecostés, inauguración del edificio del Reloj (Fonda, Teatro y Ayuntamiento).

1909.- 15 de agosto, inauguración de la Plaza de Toros.

1934.- 10 de junio, inauguración del grupo escolar Filiberto Villalobos y homenaje a dicho señor (ministro de instrucción pública) por la concesión del título de hijo adoptivo del pueblo.

1935.- Octubre, inauguración del matadero municipal.

1958.- Bendición de la nueva iglesia parroquial el 28 de mayo, por el Obispo de Salamanca Dr. Barbado Viejo.

1965.- Inauguración del colegio libre adoptado, con residencia masculina y comedor mixto.

1975.- Paso como Instituto Mixto de Bachillerato.





**MANUFACTURAS
CEYLAN, S. L.**
Traginers, 6
Pol. Ind.
Vara de Quart
Tel. 3798800
46014 VALENCIA

**DISTRIBUIDOR
PARA ESTA ZONA:
JULIO CASQUERO
SALINERO**
Lateral, 35 - GUIJUELO
Tel. 581857 - Fax 581306

**ADITIVOS,
ESPECIAS,
FÓRMULAS
COMPLETAS**

ALGUNOS TOPÓNIMOS DE LA COMARCA DE GUIJUELO

Por David Hernández Ingelmo

Sin pretender hacer un estudio completo de algunos nombres topográficos locales, vamos a comentar el origen de algunos de ellos, que por haber sufrido a consecuencia del empleo cotidiano de los mismos en el habla vulgar, hoy parece que no tienen significación precisa.

COTO: según el diccionario es un otero peñascoso.

CASTILLO VIEJO: No tiene nada que ver con ningún castillo, sino que es denominación común en el occidente de Salamanca para designar antiguos enterramientos dolménicos. Como es en este caso.

ESCURIAL: Designa amontonamiento de escorias mineras. En esta zona existió una mina de plomo citada por Gil González Dávila en su Historia de Salamanca de 1606. En el Rozo.

LOMO: Designa un cerro de pendientes suaves. Domina el pueblo por el oeste.

RONJUDIO: deformación de **ARRONJUDIO** o sea arroyo del judío.

ROYADA: Primitivamente era la **ARROYADA**, en dicha zona discurren

varios arroyos,

ROZO: Significa terreno rozado, es decir, arado y limpio de matas para la siembra. Aunque su lejana procedencia puede ser **RUSAN**, término tardorromano de la supuesta Hitación de Wamba.

TONDA: Palabra de origen posiblemente prerromana.

TRIUNFO EL: Cañada en la actual carretera de Gijón-Sevilla junto al puente de los Cinco Ojos. No hay constancia de ninguna batalla victoriosa en este lugar.

RAIGALES, regato de los: Se refiere a la existencia de numerosas raíces de árboles. Posiblemente al hacer una tala masiva de arbolado en esta zona (**EL ROZO**) cuando se rozó para labrar, se dejaron los tocones de los árboles en las orillas del regato por no estorbar para las labores del campo, y no querer la gente trabajar para arrancarlos.

LA ERMITA: Corresponde a la zona del camino de la Villa. Hace referencia a la ermita de Nuestra Señora de Valparaíso (conocida vulgarmente como de los Buenos Temporales), que existió en ese paraje hasta mediados del siglo XVIII en que por estar en ruinas se vendió la piedra de la misma. La imagen de la misma está en el despacho de la parroquia.

LAS MONARRAS: Denominación que corresponde a la estructura de la zona con ligeras colinas.

EL MESTO: Por la abundancia en la zona antiguamente del arbusto así denominado, que alcanzaba una altura de unos dos metros y medio.



Avda. Lasalle, 200 - Nave 1
Tfno. (923) 26 26 27
37008 SALAMANCA

ETIQUETAS ADAPTADAS A LAS NORMAS VIGENTES

- Etiqueta tipo vitola
- Etiqueta soporte flexible (600 micras)
- Etiqueta Glaspak para embutido
- Etiqueta Glaspak A.D.V. para embutido
- Etiquetas en P.V.C. adhesivo
- Etiqueta en papel barnizado o standard
- Ropa de trabajo, estampación textil
- Serigrafía artística

En Elim, S. C. le proporcionamos:

Un servicio rápido. Envío de pruebas a color antes de impresión. Alta calidad en los productos acabados. Precios muy ventajosos. Equipos y materiales autorizados por la Consejería de Sanidad.

Distribuidor para Guijuelo:
Exclusivas TITO - Teléfono 58 05 95



Comercial Ganadera DE ARRIBA

DISTRIBUCIONES:

- Laboratorios **Lafi**
- Laboratorios **Bioter**
- Instalaciones **Ganaderas Copele**
- Correctores **Vequin, sa**
- Piensos **Biona**
- Laboratorios **Fedra**
- Laboratorios **Sanivet**
- Correctores **Ingaso**

VARIOS:

- Instrumental Veterinario
- Raticidas
- Insecticidas
- Leche Maternizada
- Higiénicos Sanitarios
- Análisis de Leche
- Marcas de Identificación
- Productos para pequeños Animales
- Nutrición Animal

PECES ACUARIOS - PECES AGUA FRIA Y TROPICALES

DISTRIBUIDOR OFICIAL PARA GUIJUELO Y BÉJAR DE



C/. Alfonso XIII, 57

Teléfono 581874

GUIJUELO

CAÑA DE LA SALGA: Hace referencia a una planta salsolácea, de hasta metro y medio de altura. Al quemarla dejaba un residuo de sosa. El nombre es salgada más conocida como orgaza.

EL DOMINGO: Fuente de Andrés Domingo.

EL PEDRO: Fuente y cortinas de Pedro Martín.

LAS HUÉRFANAS: Prado de tal denominación fue posesión de la Pía Memoria que para casar huérfanas instituyó Domingo Muñoz y su mujer María Crespo en el año 1623.

EL PRADO CONCEJO: Por las cercanías de la Aceña, posesión del concejo del pueblo.

PRADO MERINO: Al norte de la dehesa Boyal, donde se encerraba el ganado en el verano en las horas de calor para que no se extraviara si le picaba la mosca. El merino debía el significado de guardián de ganado vacuno.

EL ARENAL O LOS ARENALES: Detrás del Viñato. Su nombre indica bien su constitución.

LAS VIÑAS Y EL VIÑATO: Zona donde estaban plantadas las viñas hasta que desaparecieron creo que por la propagación de la filoxera.

EL PALOMAR: Zona vecina al actual barrio de San José Obrero.

VALDEVILLA: valle de la Villa, junto al camino de la Villa de Salvatierra de Tormes.

LOS OJOS DE VALDECARROS: Por la existencia de varios manantiales de agua hoy reunidos, y ser un camino para el paso de vehículos agrícolas.

EL DOMINGO CHICO: Conjunto de tierras vecinas a Valdecarros que fueron propiedad de Domingo Muñoz (el fundador de la Pía Memoria de Las Huérfanas) que debía ser de pequeña estatura, pero espabilado pues fue el primer millonario del que hay constancia escrita del pueblo.

EL CAMPO DE LA CRUZ: Estaba situada la cruz que marcaba la separación de tres obispados (Avila, Plasencia y Salamanca).

LA FUENTE DEL POZUELO: A la entrada de la Dehesa. Hoy desaparecida.

EL ÁLAMO DEL POZUELO: Desaparecido hace pocos años al ser derribado por un huracán. A la entrada de la Dehesa.

LA TIERRA DE LA LUMBRE: Una tierra cuya renta estaba dedicada a pagar el alumbrado del Santísimo Sacramento.

EL PRADO DEL ROBLE: Debió existir un árbol bien hermoso para dejar su constancia topográfica.

EL BARDAL: Zona que debió ser muy abundante en robles (bardas).

Y terminamos por no hacer la relación muy pesada y para que sirva un poco de distracción para las personas que tienen algo de interés por las cosas del pueblo.



NOS TIENE A SU LADO.

A partir de ahora, la Caja de Madrid está más cerca de usted para integrarnos y colaborar con la economía de Salamanca en general y de Guijuelo en particular.

Para ofrecerle cada vez más y mejores servicios.

Para que disfrute de todas las ventajas que supone tener tan cerca una de las primeras entidades financieras del país trabajando para usted.

Para poner a su alcance todas las posibilidades de ahorro, crédito, inversión y servicios financieros que la Caja de Madrid y su Corporación Financiera tienen para sus clientes.

Para estar, de ahora en adelante, muy cerca de usted.

A su lado.

Nueva Oficina de la Caja de Madrid a su servicio en Guijuelo

Calle Filiberto Villalobos, 79.

Tel.: 58 14 79.

Y también nos tiene a su lado en:

Salamanca Capital

C/ Toro, 27
Paseo Doctor Torres Villarreal, 11
Avda. Federico Anaya, 14

Salamanca Provincia

CIUDAD RODRIGO
C/ Madrid, 11
BÉJAR
Plaza de España, 10

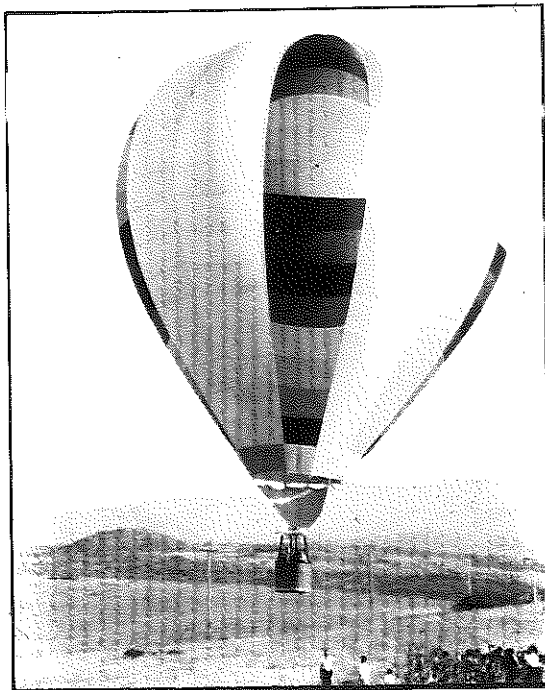


CAJA DE MADRID

ASIGNATURA PENDIENTE

Por Eduardo Jarrín Bosque

Conocí a Grahan aeronáuta británico por primera vez en la población cercana y extremeña de Plasencia, comprobando con asombro el volumen del globo aerostático y el empuje que efectuaba, ya que colaboré en el inflado que ha de efectuarse como mínimo entre cuatro personas, una sujeta la guía o cabo que pende del polo elevado del mismo, esta acción requiere fuerza ya que no debe



de subir el globo antes de tiempo y la presión que va ejerciendo a medida que se infla es muy fuerte, pero antes se tienen que fijar las botellas con firmeza a la barquilla y comprobar todos los elementos de a bordo, muy importante son los quemadores que posteriormente darán calor al globo regulando las subidas, bajadas y el mantenimiento en un

nivel deseado. Desplegado el globo con una técnica propia de Grahan se fijan los cables a la barquilla y un ventilador de aire frío rellena el mismo de aire que posteriormente los quemadores calentarán.

Bueno, el globo ya está en vertical y se suelta el cabo guía y se ata a la barquilla, sirviendo nuevamente este cabo para la recogida del globo.

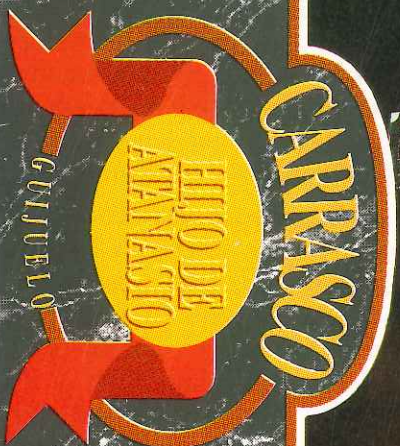
La voz fuerte de Grahan, me puso en alerta. Date prisa. Recojo mi máquina de fotos y un gualqui para comunicarnos. A bordo es lugar estrecho

Recuerden que además llevamos fijados en las esquinas tres botellas grandes de combustible, atadas fuertemente como ya mencioné. Me acordaba que otro viajero se quedó en tierra y las características de peso y volumen se asemejaban mucho a las nuestras.

LLevábamos con nosotros dos colaboradores que sujetaron la barquilla y soltaron amarras; quise quitar la tapadera del objetivo de la cámara y en esta acción sin enterarme nos elevamos unos cincuenta metros, y seguíamos elevándonos con más suavidad que un ascensor sólo con el sonido intermitente del quemador, sonido que atronaba por doquier.

Grahan -dije- vamos a pasar por encima de Guijuelo, con la flema característica del británico, dijo: aquí el viento manda, iremos donde él quiera; ya habíamos calculado en superficie la dirección del viento y elegimos un prado cercano a Pizarral para el despegue. El viento y su capricho, quiso rolar más al Este y notamos que nos alejábamos de la ruta que habíamos elegido con anterioridad. Con mi cámara en ristre me puse a hacer fotos; primero de Pizarral y el entorno y posteriormente de Cabezuela de Salvatierra; esta población la sobrevolamos justo por

Guijuelo



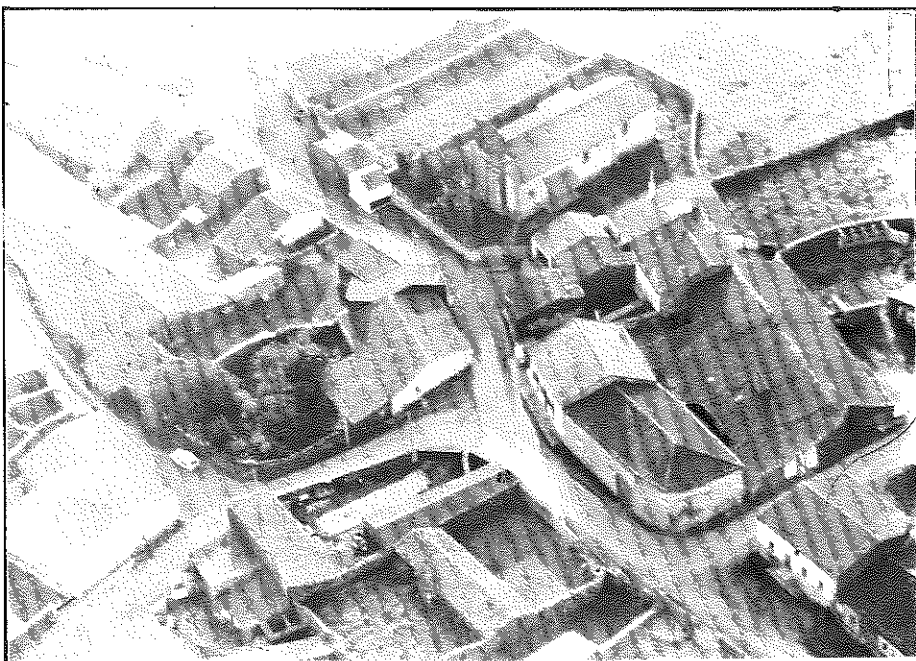
ALFONSO XIII . 18 • TELF. (923) 58 04 20 • 37770 GUIJUELO (SALAMANCA) ESPAÑA

el centro, allí arriba me acordé de nuestro amigo Sebastián, así que agradecí al viento su capricho de ordenarnos esa dirección, pulsé repetidamente el disparador de mi cámara enfocando su casa y su corral, para así saber cómo lo ve él desde el cielo todos los días.

Aumentaba el viento, y Graham decidió hacer un aterrizaje y así poner el altímetro a cero, altímetro que por medio de una señal acústica avisa de la bajada o subida que se experimenta en el vuelo, con esta señal se evita estarse fijando continuamente, los números digitalizados, elegimos un prado y nos fijamos detenidamente en los posibles obstáculos, como árboles, paredes, postes, tendidos o animales y allá vamos. Descendíamos lentamente precisando dónde caer, Graham me explicó que teníamos que evitar que la tela del globo tocara zarzas, árboles o similares, fijándonos en el recorrido que haría la tela del globo una vez asentados.

Aterrizando, las instrucciones me las daba según acontecían los hechos. Me dijo: sujétate fuerte y con las piernas en cuclillas a la botella del combustible, que como ya resalté anteriormente, estaba fuertemente atada con otras dos a las esquinas de la barquilla. Aterrizaje que me supuso mi bautismo (de aterrizajes), experiencia contundente, claro siempre

me pregunté por qué la barquilla teniendo hoy día materiales con tecnología punta, se utilizaba el mimbre, material que se comporta maravillosamente en el aterrizaje y además pesa poco, absorbe



los golpes que inevitablemente conlleva el tocar tierra, repetidas veces, ya que la inercia que lleva por la velocidad del viento origina un arrastre acompañado de golpes bastante considerables. Pusimos el altímetro a cero e iniciamos la subida de nuevo, la toberas iniciaron su estruendo y el aire caliente nos elevó de nuevo, volábamos a una altura de 100 a 200 m. y el viento rolaba cada vez más al Este alejándonos cada vez más de Guijuelo, si bien pude tomar alguna instantánea de Campillo y panorámicas generales del conjunto Guijuelo-Campillo.

Nuestros ayudantes de tierra dirigían el vehículo con el remolque y el vehículo con la unidad móvil de radio aficionado, hacia donde les indicaba y les hice tomar la carretera de Fuenterroble, ya que hacia allí nos dirigíamos. Uno de los

GIMENEZ TODO PARA LA INDUSTRIA CÁRNICA **GIMENEZ S.L.**



**DISTRIBUIDOR
PARA ESTA ZONA:
JULIO CASQUERO
SALINERO**

Lateral, 35 - GUIJUELO
Tel. 581857 - Fax 581306

- .. INSTALACIÓN DE MATADEROS**
- .. FÁBRICAS DE EMBUTIDOS**
- .. SALA DE DESPIECE**
- .. MAQUINARIA EN GENERAL PARA CÁRNICAS**

Exposición:
Illescas, 61 - Bajo comercial
Teléf. 711 05 87 - **MADRID**

Central:
Avda. de los Castillos - Parc. 14 Nave J
Pol. Ind. San José de Valderas
Teléf. 6100303 - Fax 6111520
ALCORCÓN (Madrid)

colaboradores voluntarios deseaba hacer un viaje y Grahan decidió aterrizar de nuevo para así sustituirme, deseo que con anterioridad ya había expuesto, elegimos un prado limpio y junto a Fuenteserroble aproximadamente por el cementerio, aterrizamos de nuevo y ya noté que el viento crecía cada vez más pues los golpes del aterrizaje ya se notaban



mucho, me así fuertemente a mi botella y ¡hala!, noté un gran impacto y otro y otro y otro que me cogió relajado y mi cara se estrelló contra el cesto, creo que tuve granado el tejido del mimbre en mi cara un tiempo, gritando y señalando con el gualqui a nuestra unidad de apollo y no consiguieron llegar al mismo, mientras acudían lugareños al punto de aterrizaje por todas partes contando con un número de 5 aproximadamente, fui

descortés al saludarles, pues lo hice desde el fondo de la barquilla ya que no podíamos levantarnos al estar la misma tumbada en posición horizontal; vimos que acudían y Grahan les ordenó sujetaran la barquilla; alguno nos dijo si estábamos locos o algo parecido, notándoseles una emoción por el hecho de poder ver este impresionante aparato de 22 m. de alto, nos sujetaron y el globo al ponerse vertical yo recuperé también esta posición que normalmente utilizamos los primates.

Subida otra vez, y muy deprisa, ya que Fuenteserroble lo teníamos a tiro de piedra, después de agradecer a estos curiosos su ayuda, sobrevolamos Fuenteserroble y el viento seguía rolando al Este empujándonos hacia Los Santos, lugar muy pedregoso al que no queríamos ir más que otra cosa por el aterrizaje que no podríamos efectuar ni allí ni por la dirección que tomábamos en un sitio incierto, Grahan -le dije- al suelo, que a partir de ese pinar del fondo no volvemos a ver prado o sembrado alguno y así acabamos nuestro viaje zarandeándonos el viento más que nunca y recibiendo

una paliza que todavía me acuerdo.

A pesar de los aterrizajes, el globo merece la pena, sientes una gran placidez en el vuelo, no sientes ni el aire por muy grande que sea, ya que viajas a su misma velocidad, metido dentro de él.

Jarrín

PIMENTÓN PURO de la VERA



**UNION DE PRODUCTORES
DE PIMENTON**



SOCIEDAD COOPERATIVA

JARAIZ DE LA VERA

CACERES (España)



*Por su aroma, sabor y
estabilidad de color, le
hace imprescindible
en la fabricación de
embutidos selectos.*

AGENTE PARA CASTILLA- LEÓN:
MARCELINO SÁNCHEZ MARTÍN
G. Mola, 47 - Teléf. 923-580145
CAMPILLO DE SALVATIERRA
(Salamanca)

Acogido a la denominación
de calidad



Bernardo Fernández S.A.

C/. Oriente, 11 - GUIJUELO
Teléfono (923) 58 00 00 - Fax 58 20 87

PROMOCIÓN DE LOS PRODUCTOS DE LA DENOMINACIÓN DE ORIGEN

Por J. Martín

Los productos de Guijuelo gozan cada vez de una mayor popularidad. El éxito radica en una exhaustiva labor de promoción del Consejo, que unida al estricto control de calidad ha logrado que el nombre de Guijuelo sea conocido en el ámbito nacional.

Esto se ha conseguido con el esfuerzo de todas las firmas inscritas en la Denominación de Origen Guijuelo así como al apoyo económico de la Junta de Castilla y León a través de la Consejería de Agricultura y Ganadería. Cada año el apartado presupuestario destinado a la promoción se ha ido aumentando.

En la línea promocional que el Consejo viene realizando desde los primeros momentos, tiene un peso específico las promociones directas, centradas en la asistencia a certá-

menes y degustaciones públicas. Las distintas acciones promocionales han estado pensadas principalmente para el mercado nacional; sin embargo, también se participó en cuantas ocasiones hubo para comenzar a divulgar nuestros productos en los ámbitos internacionales.



En este sentido en el último año se ofreció una degustación a la Comisión de Agricultura del Parlamento de EE.UU., y otra a los participantes en la Conferencia Interamericana de Ministros de Agricultura.

De cara a ofrecer una imagen y dar a conocer los productos, la Denominación de Origen Guijuelo ofreció a lo largo de este año varias degustaciones, con la certeza de una buena repercusión, como en la presentación de la campaña "Alimentos de España", la presentación de los Vinos de Toro etc..., todas ellas acompañadas de la correspon-



Cerrajería y Montajes Elíes, S.L.

Ctra. de Valdelacasa, 13
Teléfono (923) 58 03 39
Fax (923) 58 31 86

37770 GUIJUELO
(Salamanca)



Nuestro stand en la VI edición de la Feria de Guijuelo

- *Palés de acero inoxidable para la industria cárnica*



- *Montaje de salas de despiece y mataderos*



- *Carpintería de aluminio*

diente exhibición del corte de jamón.

La Denominación de Origen ha encontrado en la participación en certámenes el punto oficial de la labor promocional. Unas veces con stand propio y otras dentro del de la Consejería de Agricultura y Ga-



nadería de la Junta de Castilla y León o del Ministerio de Agricultura, Pesca y Alimentación.

Los productos de Guijuelo estuvieron asimismo presentes en la Alimentaria de Valladolid, en la presentación de Alimentos de España, en la Alimentaria de Barcelona, un importante certamen donde se contacta con el mundo de las grandes superficies, en Gourmet, una feria elitista muy visitada por res-

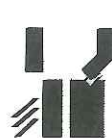
tauradores de prestigio, en el Restaurante de la EXPO'92 y en la Feria Universal Ganadera de Salamanca.

La participación en estos certámenes se centra fundamentalmente en vender imagen, así como en hacer notar la presencia del Consejo Regulador ofreciendo degustaciones y participando en diferentes actos programados en la muestra correspondiente.

Por otra parte, la Denominación de Origen colabora cada año con la organización de la Matanza Típica. En la última edición se contó con la presencia del escritor

D. Gonzalo Torrente Ballester que fue investido matancero de honor.

Al igual que en ediciones anteriores, con motivo de la celebración del Día del Jamón, se impusieron las insignias de oro de esta Denominación de Origen. En esta ocasión las personas galardonadas fueron: D. Juan José Lucas, D. Juan Cruz Sagredo (a título póstumo) y D. José Trillo Trillo.



Trainox

CONSTRUCCIONES EN ACERO INOXIDABLE

**EQUIPAMIENTO PARA
INDUSTRIAS CÁRNICAS**

Calle América - Teléf. y Fax 23 91 44

Polígono "Los Villares"

37184 VILLARES DE LA REINA

(Salamanca)

EL CONTROL DE CALIDAD, EMBLEMA DE LA DENOMINACIÓN DE ORIGEN "GUIJUELO"

Por Consejo Regulador D.O. Guijuelo

La labor principal del Consejo Regulador de la Denominación de Origen "Guijuelo", es el Control de Calidad de los productos por ella amparados. Con el objetivo de ir superándonos cada día, nos hemos fijado nuevos horizontes que, sin lugar a dudas, redundarán en ofrecer al consumidor una mayor seguridad en la calidad de todos nuestros productos.

Los nuevos objetivos se centran en dos aspectos claramente diferenciados: de una parte en el registro y control de la materia prima, y de otra en el seguimiento individualizado de los perniles protegidos por esta Denominación de Origen.

Desde la pasada campaña, el Equipo de Inspectores Veterinarios ha venido desarrollando un control exhaustivo de las ganaderías que pretendían aportar sus animales para su transformación ulterior por industrias pertenecientes a la D.O. "Guijuelo"; considerando sobre el terreno aspectos, tales como densidad de cerdos en la dehesa, estimación de la cosecha de bellotas en cada montanera, peso y fecha de entrada en cada explotación, así como incremento de peso del animal en la montanera, todos ellos de

vital importancia para definir la calidad posterior de los jamones y paletas.

Hasta estos momentos, el Consejo Regulador de esta Denominación, había controlado solamente la elaboración de las piezas de bellota. En este período se pretendió que fuera la calidad la que sirviera de soporte publicitario a nuestros productos. Sin embargo, a partir de ahora, y en función de la alimentación, también tendrán cabida al amparo de la Denominación de Origen "Guijuelo" los perniles de pienso y recebo. Para ello, los jamones y paletas que pretendan ser acogidos en la Denominación han de proceder de cerdos ibéricos o cruzados, siempre que el porcentaje de sangre de la raza ibérica no sea nunca inferior al 75 %, en vez del 50% que fijaba inicialmente nuestro Reglamento. El incremento de exigencias en lo relativo a pureza genética, es el primer paso en aras a una mayor calidad en los jamones y paletas de Guijuelo.

En función de la alimentación y teniendo en cuenta las demandas comerciales, los jamones y paletas de la Denominación de Origen se clasificarán en dos clases: **Clase I**, jamón o paleta ibérica de bellota; y **Clase II**, de jamón o paleta ibérica, que englobaría todo aquello que no fuera clasificado como bellota.

El ya referido control de las ganaderías constituye así el primer eslabón de este nuevo reto, al que le sigue el control que se lleva a cabo en los distintos Mataderos inscritos en la D.O., en donde se verificará que todas las matanzas realizadas, y que vayan a pasarse por nuestra D.O., cumplan la nueva normativa

PRODUCTOS Y PREPARADOS TECNOALIMENTARIO



ALTA TECNOLOGIA AL SERVICIO DE LA INDUSTRIA CARNICA Y PRECOCINADOS

Potenciar y desarrollar la más alta tecnología en productos y preparados para la industria alimentaria ha sido el origen y principios de actuación en PROANDA, constituida en 1969 por destacados expertos y profesionales del sector, aunados bajo el mismo objetivo: incorporar técnicas de vanguardia, con un riguroso control de calidad, a la industria cárnica y precocinados.

La investigación y la aplicación experimental nos ha permitido poseer hoy una amplísima gama de fórmulas que responden con gran eficacia a los objetivos enunciados en los orígenes de PROANDA, S.L.



PROCESO DE FABRICACION

En línea de total automatización, los distintos elaborados PROANDA se obtienen por aplicación informática en todo el proceso.

La alta selección de materias primas se combina con las MEZCLADORAS AUTOMATICAS según las distintas fórmulas elaboradas por nuestro Laboratorio de Investigación y Control de Calidad, (esterilización del producto) en máximas condiciones higiénico-sanitarias, que nos permite garantizar nuestros productos con un orden de mezcla de primera línea.

El envasado automático en sacos garantiza un estuchado en condiciones asépticas e higiénicas aptas para la inmediata utilización de los productos.

El pesado y sellado de los sacos se realiza mediante programación en panel de control de alta tecnología.

Nuestra PLANTA DE ALMACENAMIENTO respalda al criterio de racionalidad en los clasificados de todos nuestros productos y acabados.

LABORATORIOS DE CONTROL DE CALIDAD



Nuestro Centro de Investigación y Control de Calidad desarrolla nuevos productos, analiza materias primas, incorpora la más selectiva técnica de control a los elaborados producidos por PROANDA.

PREPARADOS COMPLETOS PROANDA

PREPARADOS PARA:

MORTADELAS, CHOPPED,	PATES, CHORIZOS
JAMON COCIDO,	(VELA, MORCON, CULAR,
FIAMBRE DE CARNE,	SARTA, CASERO, SERRANO)
SALCHICHAS COCIDAS, CRUDAS,	LOMOS, SALCHICHONES,
MORCILLAS, CALLOS,	SALAMI, JAMONES, etc.
CABEZA DE JABALI,	

PREPARADOS BASE PARA CURADOS. ESPECIAS COMPUESTAS.
PREPARADOS PARA PRECOCINADOS.

PAISES DE PROCEDENCIA DE MATERIAS PRIMAS Y ESPECIAS:

INDIA - CEYLAN - MADAGASCAR - NACIONALES

OTROS PRODUCTOS PROANDA

PROTEINAS	ALMIDONES
PLASMA	CARRAGENATOS
DESHIDRATADOS	LACTOSUERO
NITRIFICANTES	LACTOSA
FOSFATOS	BACTERICIDAS
FECULAS	LACTOBACILLOS

RED DE COMERCIALIZACION DE PRODUCTOS PROANDA

ESPAÑA - PORTUGAL - ARGENTINA - MEJICO -
EE.UU. (Miami) FRANCIA

Representante para esta zona:
MIGUEL MANZANO MARTÍN
Rey Juan Carlos I, 4 - Bajo 2 - Teléf. y Fax 58 10
GUIJUELO (Salamanca)

PROVEEDORA ANDALUZA S.L.

Ctra. Sevilla-Málaga, Km. 7,300. Tfnos: 516160 - 513530.

Fax: 954/51 31 16.

Apartado 8865 - SEVILLA

técnico-sanitaria, emanadas de los Organismos Comunitarios competentes. Durante la presente campaña los jamones han sido controlados por matanzas, identificando las diferentes partidas con sellos de tinta; según el matadero, el industrial al que pertenecían las piezas, así como atendiendo también a la fecha de sacrificio, adaptando cada sistema de marcaje a las condiciones específicas, relativas a volumen de producción de cada uno de los mataderos inscritos. Es en estos momentos cuando actúan los técnicos del Consejo, emitiendo los informes correspondientes al control efectuado sobre las explotaciones, los animales, y los referentes a su correcta matanza e identificación a la salida del matadero.

Nuestro siguiente paso, que será el definitivo y el que cierre la cadena del Control de Calidad, se ocupará de la clasificación de las piezas en las respectivas bodegas. La primera clasificación tendrá lugar a partir de los 10-12 meses, cuando las piezas pasen a la bodega. Esta clasificación se está llevando a cabo individualmente, pieza a pieza, por personal de este Consejo, colocándole a cada pernil un precinto numerado e inviolable, que será de distinto color y nomenclatura para diferenciar las dos categorías ya descritas; rojo para bellota, y amarillo para el ibérico; el resto. En el caso de las piezas de bellota, cuando vayan a abandonar la bodega, concluida su maduración, se someterán a una clasificación definitiva. Colocándoles la etiqueta de reserva, solamente a aquellas piezas, que habiendo superado la primera clasificación, sigan reuniendo las característi-

cas exigidas por este Consejo.

De este modo el etiquetado definitivo de una pieza protegida por esta Denominación se compondrá de: Marchamo sanitario del industrial, precinto (rojo) inviolable de la D.O. y vitola de reserva de la D.O., siempre acompañada de la etiqueta identificativa del fabricante, en lo que se refiere al género de bellotas; mientras que para el ibérico el precinto empleado será amarillo y no llevará vitola de reserva.

A modo de referencia orientativa cabe destacar que durante la campaña 91, y pese a ser este el año de puesta en funcionamiento del nuevo sistema, se ha podido seguir y controlar por este Consejo, un volumen muy importante de animales que posteriormente han aportado extremidades a esta Denominación. En el tema de marcaje y clasificación en bodegas, es un proceso que se ha iniciado hace escasos meses con las piezas de la campaña 91; en la actualidad son numerosas las piezas que ya se han clasificado individualmente, cifra que se ha de incrementar en los meses próximos.

Para la próxima campaña el objetivo planteado es ampliar nuestros límites de actuación, al tiempo que perfeccionar los sistemas ya implantados mediante su correcto rodaje; modificando, en cuantos aspectos se consideren convenientes, temas tan claves como el marcaje en el matadero, y la clasificación en las bodegas. El principal reto que tenemos que afrontar es el de LA CALIDAD, y desde este Consejo se apuesta fuerte para, sin reparar en medios ni esfuerzos, poder garantizarla plenamente.

Talleres

MIGUEL MARTÍN



EXPOSICIÓN
Y
SERVICIO



• ALINEACIÓN Y
EQUILIBRADO DE
NEUMÁTICOS

Telf. 58 20 02

Carretera General, 173

GUIJUELO (Salamanca)

RENOVACIÓN DEL CONSEJO REGULADOR

Por el Consejo Regulador D.O.

Los comicios celebrados el día 4 de julio, dieron como resultado una nueva composición del Consejo Regulador de la Denominación de Origen, que dio el relevo a aquel que se formó en 1986.

Dichas elecciones, celebradas a nivel nacional, se han desarrollado con absoluta normalidad y dentro del marco legal que determinan las Órdenes de 23 de diciembre de 1987, 6 de marzo de 1992 y 24 de marzo de 1992, y contaron con una extraordinaria participación de los electores, que superó el doble de la media nacional de los demás Consejos Reguladores.

Por censos, el porcentaje más alto de participación se registró en el de mataderos con un 93 por ciento, en segundo lugar en el de secaderos-bodegas que alcanzó el 87 por ciento. La participación de ganaderos fue desigual, dependiendo de las mesas electorales; mientras que la instalada en Guijuelo registró una participación del 83 por ciento, en el caso de Pozoblanco y Jerez de los Caballeros el porcentaje alcanzado fue del 26 por ciento cada una.

Esta alta participación denota el alto interés que existe por parte de las firmas inscritas en la Denominación hacia esta idea, dando a entender que es una auténtica realidad, y que se confía en un futuro por el cual hemos de trabajar todos juntos.

Como resultado de este proceso, a expensas de que el Ministro de Agricultura, Pesca y Alimentación nombre al Pre-

sidente, designado por los vocales electos, el Consejo Regulador queda de la siguiente forma:

Presidente designado:

D. Luis José Martín Gómez.

Vocales:

D. Cecilio Martín Matas.

D. Florencio Sánchez Martín.

D. José Antonio García Martín.

D. Juan Francisco del Águila Julián.

D. Julio Casquero Revilla.

D. Marcial Fuentes Ramos.

D. Miguel González Blanco.

Representantes MAPA:

D. José Luis Hernández Sánchez

Dña. Pilar de las Heras.

Se trata de un equipo de trabajo nuevo, con una connotación común: trabajar en pro de esta Denominación de Origen Guijuelo, cuyo principal objetivo es la defensa de la calidad de los productos protegidos por este Consejo. Otras tareas se pueden centrar en la promoción de estos productos y aportar el grano de arena para solventar los distintos problemas que tiene planteados esta industria.

Aprovechando que nos encontramos en época de fiestas, el Presidente, en nombre del Consejo y en el suyo propio, quiere hacer llegar a todos los mejores deseos, de forma especial a la gente joven, que puede hacer mucho por el futuro tan prometedor de Guijuelo, y que es ahora cuando tiene que aprovechar la gran experiencia de nuestros mayores y su gran confianza depositada en nosotros.

Leonardo Nortes, S. A.

(SAN JAVIER - MURCIA)



- *Fábrica de pimentón*
- *Productos vegetales ultracongelados*
- *Ajo natural triturado sin conservantes, colorantes, ni aditivos, exento de microorganismos, Pasteurizado, UHT.*

EL EXPLORADOR®

Distribuidor para Salamanca, Ávila, Zamora y Valladolid:

MIGUEL MANZANO MARTÍN

Rey Juan Carlos I, 4 - Bajo 2

Teléfono y Fax 58 10 79

GUIJUELO (Salamanca)



ZURICH

VITA

HISPANIA

GRUPO ZURICH

SEGUROS

SEGUROS GENERALES

Agente Colegiado Nacional n.º 38339: **MIGUEL MANZANO MARTÍN**

Les ofrece sus oficinas y despacho en C/. Rey Juan Carlos I, 4 - Bajo 2
**VISÍTENOS SIN COMPROMISO Y CONSULTE NUESTROS
PRODUCTOS** algunos de ellos exclusivos y sin competencia

UN SALUDO PARA TODOS SUS CLIENTES, AMIGOS Y PÚBLICO EN GENERAL

MUY FELICES FIESTAS

Teléfono 58 10 79

GUIJUELO (Salamanca)

RECUERDOS DE EDIFICIOS DESAPARECIDOS.

Por David Hernández Ingelmo

EL EDIFICIO DEL CONCEJO

El primitivo edificio del Concejo (Ayuntamiento del pueblo) estaba situado en la Plaza Mayor, donde se asienta actualmente la cafetería Las Torres.

Era propiedad de la Cofradía de los Santos Mártires (Fabián y Sebastián) que lo tenían arrendado al pueblo. Con motivo de la Orden de Godoy del año 1807 que mandaba vender los bienes de las Cofradías y Pías Memorias, lo adquirió el municipio.

El edificio adosado en su trasera, era la fragua, propiedad del Concejo que ha dado nombre a la calle.

EL CORRAL DEL CONCEJO

Desaparecido recientemente, estaba habilitado para la recogida del ganado mostrenco (reses extraviadas).

LA TEJERA

Hubo una en la actual calle de Filiberto Villalobos, donde está el garaje de Félix González.

Y otra posterior por la hoja del Bardal, más la que hemos conocido en la ca-

rrertera de Valdelacasa.

LA CILLA

Panera de la Iglesia donde se recogían los diezmos. Destruída por los franceses en el año 1811. Estaba situada en el solar del edificio que hace esquina a la calle de Abajo y Alfonso XIII, de D. Juan Manuel del Águila.

EL CASTILLO DE LAS CAMPANAS.

Así denominado por haberse fundido las campanas de la iglesia en una ocasión. Actual edificio de D. César Nieto.

EL HOSPITAL DE LOS POBRES O CASA DE LOS POBRES.

Situado detrás del actual cuartel de la Guardia Civil, servía para refugio de los pobres transeuntes.

CUARTEL DE LA GUARDIA CIVIL

El primero estuvo situado en un edificio de D. Bernardino Maldonado en la Calle de Filiberto Villalobos, donde está actualmente el Banco de Castilla.

LA FÁBRICA DE JABÓN

Fundada por Vicente Hernández y Vicente Juanes en el año 1886, en la calle de Filiberto Villalobos 112, para aprovechar las grasas animales. Posteriormente los herederos de Vicente Juanes montaron dos fábricas gemelas en la misma calle donde se encuentran los edificios de D. Félix Bernardo y Hermanos de Vega Cantalapiedra.



TRANSPORTES

TRANSPORTES
ESPAÑOLES
INTERNACIONALES S.A.



- TRANSPORTE Y DISTRIBUCIÓN A TODA ESPAÑA
 - RECOGIDA Y ENTREGA A DOMICILIO
 - CARGAS COMPLETAS
- SERVICIOS DIARIOS

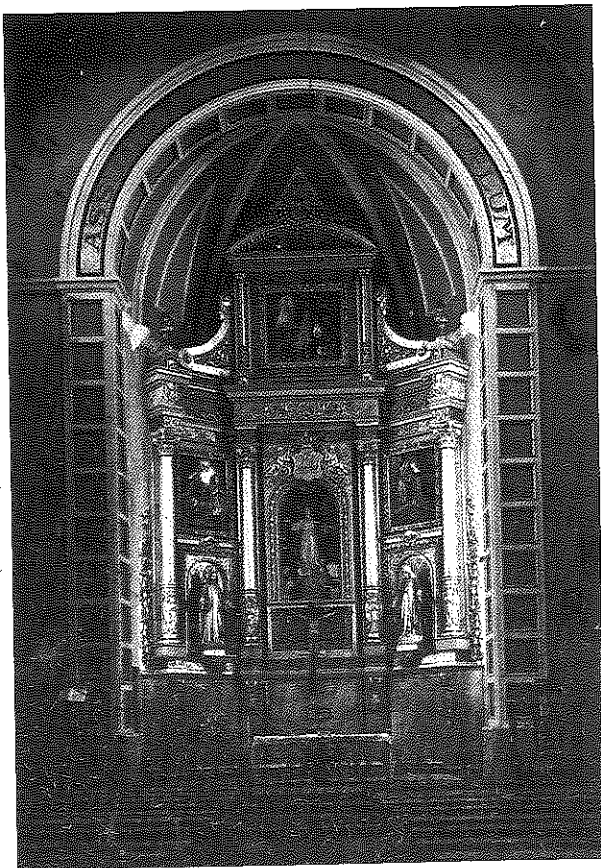
GONZÁLEZ SÁNCHEZ, C. B.

Camino Lateral, 45
Teléfono 580772 - Fax 581261

37770 GUIJUELO
(Salamanca)

LA ASUNCIÓN DE MARÍA

El 1 de noviembre de 1950, S.S. el Papa Pio XII promulgó el dogma según el cual María, que dio a luz a Jesús en Belén, ha sido llevada por El de la tierra al cielo, EN CUERPO Y ALMA, "de tal manera que glorificada ya en los cielos en cuerpo y alma, es imagen y principio de la Iglesia que habrá de tener su cumplimiento en la vida futura, así en la tierra precede con su luz al peregrinante Pueblo de Dios como signo de esperanza cierta y de consuelo hasta que llegue el día del Señor" (Cfr. Concilio Vaticano II, L.G. n° 68).



El 15 de agosto, cada año, los católicos celebramos este "magno acontecimiento", que tiene como centro a MARIA la cual "preservada inmune de toda mancha de culpa original, terminado el decurso de su vida terrena, fue ASUNTA EN CUERPO Y ALMA A LA GLORIA CELESTIAL, y fue ensalzada por el Señor como Reina universal con el fin de que se asemejase de forma más plena a su Hijo, Señor de señores (cf. Ap. 19,16) y vencedor del pecado y de la muerte" (Cfr. L.G., n° 59).

En Guijuelo, en su templo parroquial dedicado a Ntra. Sra. de la Asunción, durante estos días, todos somos invitados a expresar nuestra fe hecha devoción filial ante Aquella que "ASUNTA A LOS CIELOS, con su amor materno se cuida de los hermanos de su Hijo, que todavía peregrinan y se hallan en peligros y ansiedad hasta que sean conducidos a la patria bienaventurada. Por este motivo, la Santísima Virgen es invocada en la iglesia con los títulos de Abogada, Auxiliadora, Socorro, Mediadora" (Cfr. L.G. n° 62)

La Asunción de María, fiesta cristiana

Celebrar con sentido la Solemnidad de la Asunción de Ntra. Señora, ha de ser para todos un momento privilegiado para ensanchar la esperanza porque "la Madre de Jesús, de la misma manera que, glorificada ya EN LOS CIELOS EN CUERPO Y EN ALMA, es imagen y principio de la Iglesia que habrá de tener su cumplimiento en la vida futura, así en la tierra precede con su luz al peregrinante Pueblo de Dios como signo de esperanza cierta y de consuelo hasta

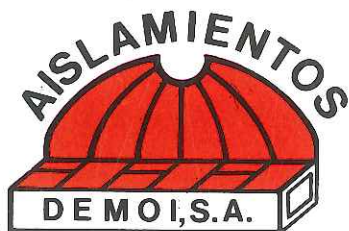


intraensa

**REFRIGERACION INDUSTRIAL
EQUIPOS DE SECADO
Y DESHIDRATAACION**

FABRICA:
Polígono Industrial LA VEGA - Parcela, 3 - 1
teléfs. (983) 77 13 51 - 77 10 54
TORDESILLAS (Valladolid)

Plaza Julián Coca., s/n
Telf. (923) 58 12 04
GULJUELO
(Salamanca)



DEMOI, S. A.

ESTUDIO Y PROYECTOS
DE
AISLAMIENTOS



PANELES DE POLIURETANO
PARA CÁMARAS FRIGORÍFICAS



• INSTALACIONES • DEPÓSITOS TUBERÍAS
VAPOR FRÍO • FALSOS TECHOS

San Antonio, 2
Teléf. (911) 226713 - Fax 228726

MARCHAMALO
(Guadalajara)

que llegue el día del Señor" (Cfr. L.G. n° 68). debe ayudarnos a vivir con más hondura nuestra condición filial "pues no hemos recibido un espíritu de esclavos para recaer en el temor; antes bien, recibimos un espíritu de hijos adoptivos que nos hace exclamar ¡Abbá Padre! (Rom. 8,15)", y Ella " es nuestra conciencia misionera, como nos recuerda JUAN PABLO II: "Veo amanecer una nueva época misionera, que llegará a ser un día radiante y rica en frutos... En vísperas del tercer milenio, toda la Iglesia es invitada a vivir más profundamente el misterio de Cristo, colaborando con gratitud en la obra de la salvación. ESTO LO HACE CON MARÍA Y COMO MARÍA, SU MADRE Y MODELO" (Cfr. JUAN PABLO II, Redemptoris missio, n:º 92).

La Asunción de la Virgen, fiesta popular

A María, una mujer de pueblo, es el pueblo el que mejor la entiende. De ahí, que la devoción mariana y su culto, tradicionalmente venga expresado con tantos matices y riquezas culturales en su manifestación.

En Guijuelo, año tras año, la fiesta en honor de su patrona, Ntra. Sra. de la Asunción, se va viviendo con más hondura y espíritu popular. Se sabe que es un tiempo propicio para cultivar dimensiones de la vida que no siempre emergen con tanta fuerza: la hospitalidad y acogida agradecida a aquellos que nos visitan y vienen a compartir con nosotros nuestras fiestas y ferias; los impagables momentos dedicados a la tertulia amistosa ("al fresco") con los compañeros de "camino y vida"; la alegría de hacer juntos, celebrar acompañados y

festejar con pasión las distintas ofertas de la feria... Todo esto "populariza" los momentos y tiempos lúdicos de las fiestas de nuestro pueblo y va haciendo que cada año sean más populares.

Un regalo de la Virgen de la Asunción

Este año, Ntra. Sra. de la Asunción nos va a hacer un gran regalo: LA FUNDACIÓN DE UN MONASTERIO MONÁSTICO, en Tonda. Será, si Dios quiere, en el mes de noviembre cuando las primeras "hermanas de Belén e hijas de la Virgen de la Asunción" funden el segundo monasterio de esta familia monástica en España.

La presencia en la Iglesia de esta "nueva familia monástica" nace de la fe en la ASUNCIÓN DE LA VIRGEN AL CIELO y, a pesar, que son de ayer (la primera comunidad monástica se constituyó en 1951), ya están presentes en diversos países. Hoy la familia monástica de Belén y de la Asunción de la Virgen cuenta con 380 miembros.

Confiemos la tutela de Ntra. Sra. de la Asunción este "proyecto" y pidamos por su realización. Pongamos la celebración de estas ferias y fiestas de Guijuelo 1992 bajo la atenta mirada de la Virgen para que no nos falte el "vino de la alegría" y lo podamos beber y compartir en un ambiente sano, jovial, alegre, entrañable y sincero.

¡Felices fiestas a todos!. Un abrazo fraternal de vuestros sacerdotes:

Horacio, Juanjo y Antonio.

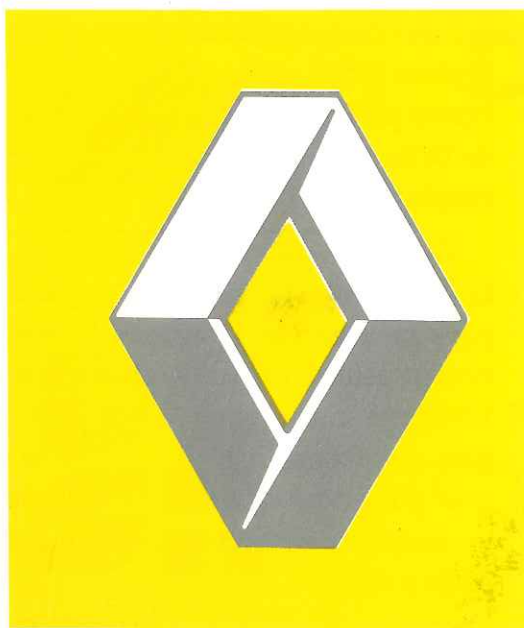
PIENSOS
PASCUAL
CON FUERZA

DISTRIBUIDOR PARA LA ZONA DE GUIJUELO:

Hijos de Fernando Castro, S. A.

Príncipe Felipe, 30
Teléfono 582081

37770 GUIJUELO
(Salamanca)



AGENCIA

RENAULT

**Auto-
Guijuelo,
S. L.**

Filiberto Villalobos, 183
Apartado 14
Teléfono 58 09 07
GUIJUELO
(Salamanca)

LOS CINES DESDE SUS COMIENZOS HASTA HOY

Por Myly Díaz

Muchas veces, puede que la mayoría, las añoranzas son injustificadas, están basadas en ilusiones que no concuerdan con antiguas realidades. Pero hay una añoranza que en Guijuelo es real y está en la mente de viejos y jóvenes: es el cine.

La afición por el séptimo arte destacó entre otras diversiones cotidianas de los guijuelenses. Entonces, y hablo de hace más de veinte años, no existían los videos y la televisión era cosa de cuatro privilegiados. Las mejores cintas llegaban al Cine Progreso haciéndose desear en las largas colas de las tardes de domingo. En el vestíbulo se exponían las carteleras de las próximas películas y todos los espectadores hacían cábalas para llegar los primeros.

La gente joven se apiñaba en el llamado gallinero, mascando pipas sin cesar, a pesar de la prohibición de los dueños de la sala y de las protestas de los espectadores del anfiteatro. En el descanso, muchas guapas de la localidad lucían sus bellezas en la parte delantera del patio de butacas, junto a la base de la pantalla.

Películas inolvidables vieron en el Progreso muchos guijuelenses, incluidas las grandes cintas rodadas en cinemascope, que llegaban desde la potentada Norteamérica.

Hoy es fémina

Pero como la afición iba a más, las ocasiones no eran para desaprovecharse. El dueño del Progreso fundó otra sala, mucho más céntrica, bajo los soportes de la Plaza Mayor; y en el mismo lugar que fue establecimiento hotelero (Minuto, Colores). Se le llamó Cine San José y tuvo desde el principio el éxito asegurado, debilitando en parte el del que estaba establecido. El nuevo cine tenía muchas ventajas, era quizá de dimensiones más reducidas pero el sitio..., era lo mejor. No costaba ningún trabajo llegar hasta las taquillas en las más inhóspitas jornadas del invierno, y acomodarte en las butacas, no demasiado cómodas, para ver a los actores preferidos prodigando amores o violencia.

El Cine San José se quedó solo y su antecesor sirvió en ocasiones para celebrar actos festivos, como la presentación en público de la reina de las fiestas patronales o la representación de una comedia con visos cómicos o moralistas. Aquel salón grande, sin estilo determinado, se venía abajo en aras de la novedad de una sala más cómoda y acogedora.

El San José seguía triunfando y la expectación sufría largas filas para adquirir su entrada. Una vez a la semana se



Caja de Badajoz

Filiberto Villalobos, 111
GUIJUELO

Plaza de la Fuente, 14-16
SALAMANCA

Zúñiga Rodríguez, 19
BÉJAR

llamaba la sesión "fémina". Solía ser a primeros; ese día las mujeres podían entrar gratis siempre que los hombres estuvieran dispuestos a hacerles el favor. Las chavalas se agolpaban en torno a ellos, suplicándoles, y los hombres mostraban su arrogancia a la hora de elegir. Un acto deplorable y, por qué no, un síntoma más de la España machista. Pero entonces todos disfrutaban un poco. Las unas implorando (había picardía) y los otros pavoneándose porque tenían la oportunidad de elegir, como en los bailes de sociedad, cuando las muchachas se sentaban en los bancos o contra las paredes esperando el bailaror de turno.

Con el paso de los años desaparecieron estas costumbres y el San José fue perdiendo los favores del público, no sólo por sus propias culpas, hay que señalar que las películas no perdían calidad, sino porque el cine encontró en la televisión su gran rival, y más tarde, con la aparición de los videos, su verdugo definitivo. No obstante, la sala de la Plaza Mayor tuvo una nueva etapa de esplendor; fue hace pocos años, cuando un gran cinéfilo la tomó en alquiler.

Se pudieron ver en Guijuelo de nuevo las mejores películas, distribuidas en ciclos a lo largo del año. La sala se llenaba en ocasiones, pero el alto alquiler que el dueño del local exigía no dejaba lugar a otras ganancias y definitivamente el San José se cerró hace escasos años.

De acuerdo con las necesidades

El Progreso se ha convertido en fábrica de embutidos, aunque sigue conservando prácticamente intacta su fachada. El cine San José es hoy de nuevo establecimiento hostelero, como lo fue en los tiempos anteriores a la apertura de la sala.

Los guijuelenses perdieron la afición al séptimo arte, y esto, siguiendo los cánones del presente, en que los tiempos no permiten una sentada de dos horas delante de la gran pantalla y fuera del propio hogar. Somos españolitos de a pie en la vanguardia de las costumbres nacionales.

Pero quiero añadir a todo esto que en Guijuelo hubo además un teatro-cine; le llamaban Gabriel y Galán y estuvo instalado en la calle que lleva en la actualidad su nombre. Se construyó en 1908, según figura en los datos recopilados por David Hernández, por un grupo de vecinos del pueblo constituidos en sociedad anónima. Se englobaba dentro de la manzana del edificio del Ayuntamiento y era una pequeña joya, similar, aunque en reducidas dimensiones, al teatro Liceo de Salamanca.

El empeño de los miembros de la Recreativa (nombre de la sociedad anónima) con el tiempo se fue al traste, de la misma manera que el de otros artistas que intentaron en la villa cualquier obra. Y hoy el teatro se ha convertido, por obra del desamor al arte y la cultura, en trastero del Banco Santander, que ocupa el local del antiguo café de Victoriano.

*Hechizate con
nuestra
Pócima*

Alfonso XIII, 4
(Junto a la Plaza Mayor)
37770 GUIJUELO



M boutique
Moda joven



torrubia & balague

alfonso XIII, nº 3 ☎ 580719
guijuelo (salamanca)



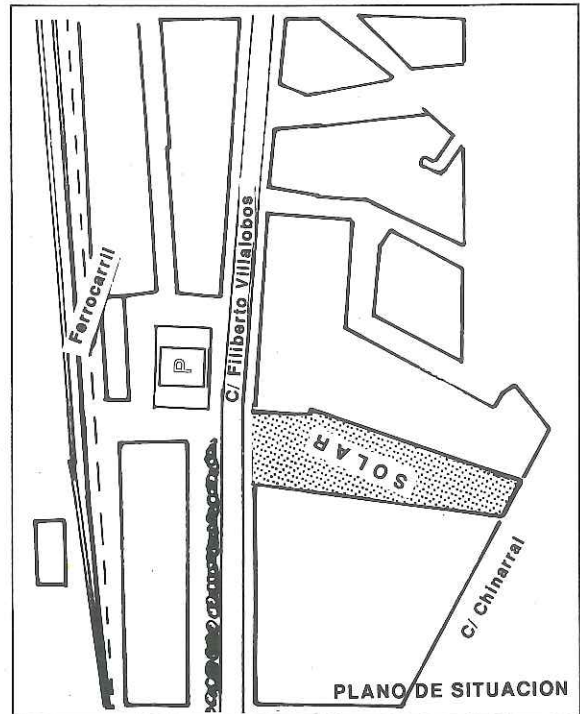
INVERSIONES PROGRESAS, S. L.

Promueve 28 viviendas, locales y garajes en calle Filiberto Villalobos, 26 a Chinarral, en Guijuelo.

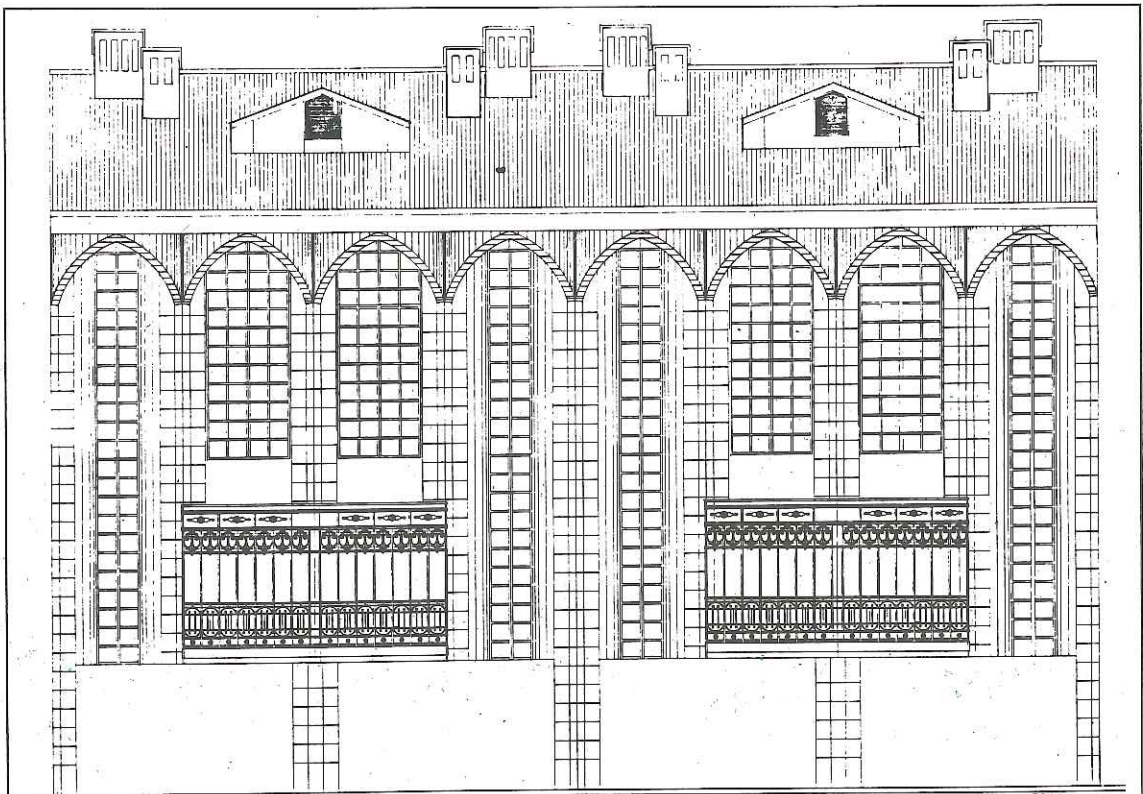
El edificio que en estas páginas pueden analizar, es una composición donde se reúnen unas condiciones espaciales y de situación, difíciles de encontrar dentro de un Casco Urbano, al poderse realizar una actuación de conjunto completa en sí misma, con sus espacios propios de expansión, de comunicación entre calles y en suma que responda de modo integral a las necesidades de la función residencial.

FUNCIÓN RESIDENCIAL

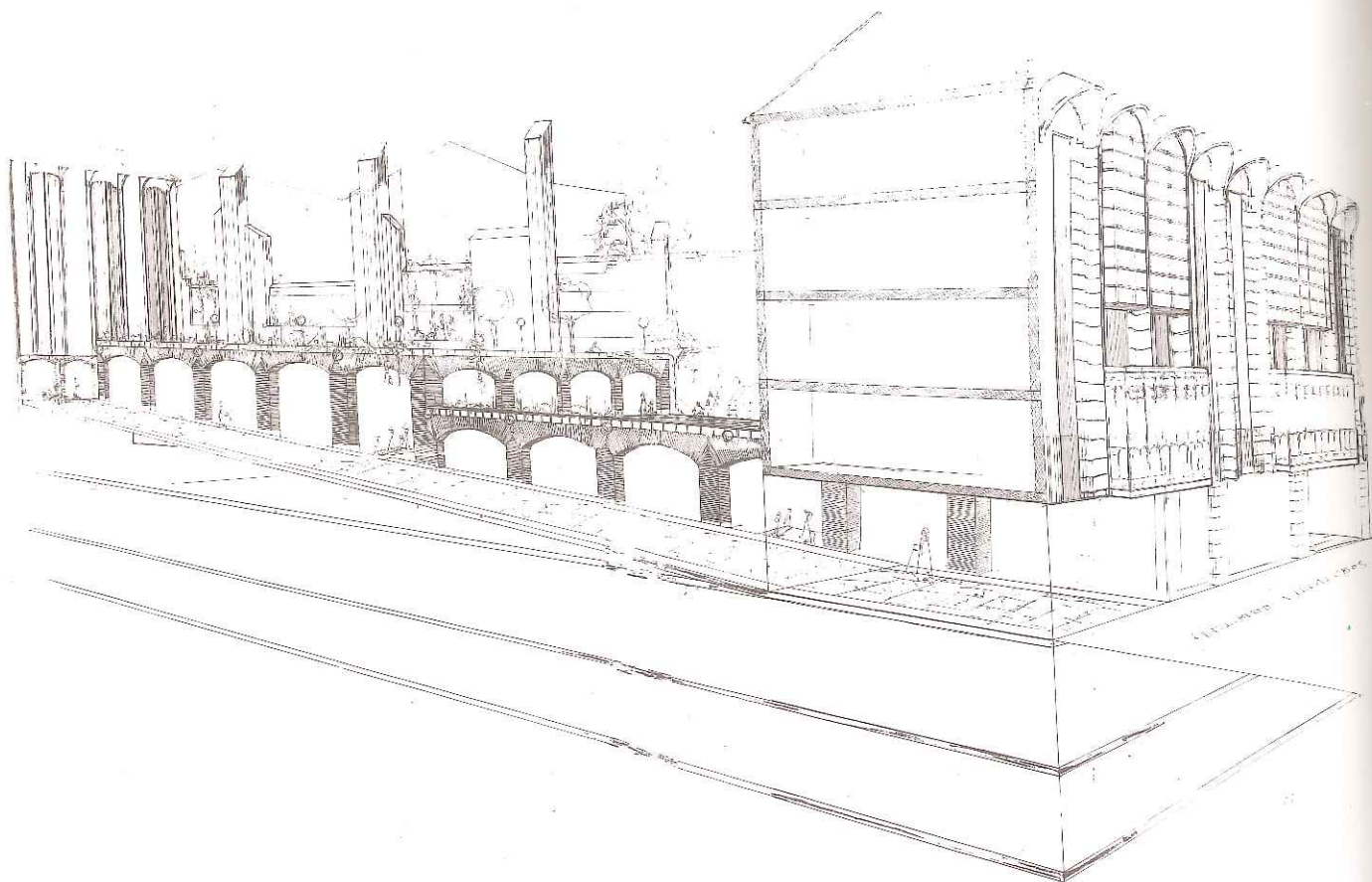
Esta función residencial, para que responda de modo satisfactorio y armónico a las aspiraciones del hombre de hoy, debe conjugar la individualidad con la colectividad, debe responder correctamente a los diferentes estadios de la vida, ofreciendo un escenario ideal para el "pequeño", donde pueda desarrollar



sus sentidos con la mayor libertad y seguridad posibles, debe ser un ambiente



Alzado principal calle Filiberto Villalobos



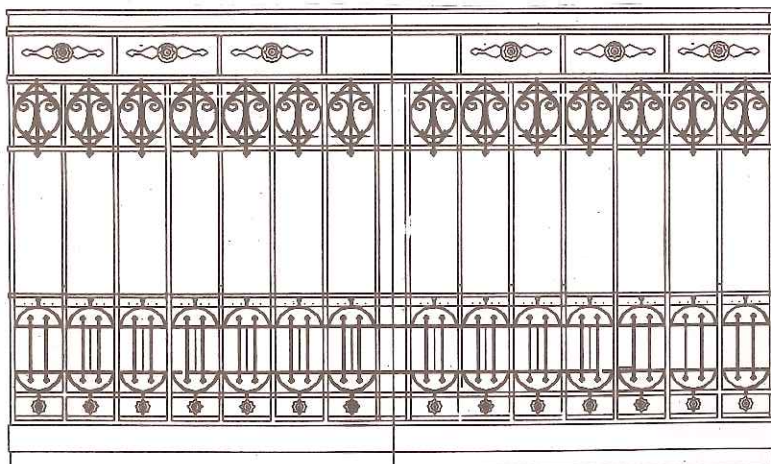
Perspectiva del conjunto

cómodo y atractivo para nuestros mayores y debe también colmar las aspiraciones de la persona que de vuelta del trabajo o estudio, se encuentra con que funcionan las cosas, y se dan buenas condiciones para el correcto desarrollo de la vida familiar.

En suma ha de intentar encontrar al

elegir la vivienda ese ambiente donde sea más fácil conseguir el difícil equilibrio a que aspiramos, entre la persona, el medio físico y el grupo, eligiendo no sólo el interior, los metros cuadrados, las calidades e instalaciones, sino, además, la calidad del ambiente exterior, donde han de transcurrir muchas horas de nuestro tiempo.

Estos aspectos han guiado nuestra actuación, y pensamos que podemos ofrecer algo similar, ayudando a imaginarlo con los dibujos y datos que adjuntamos.



**CRITERIOS
CONSTRUCTIVOS**

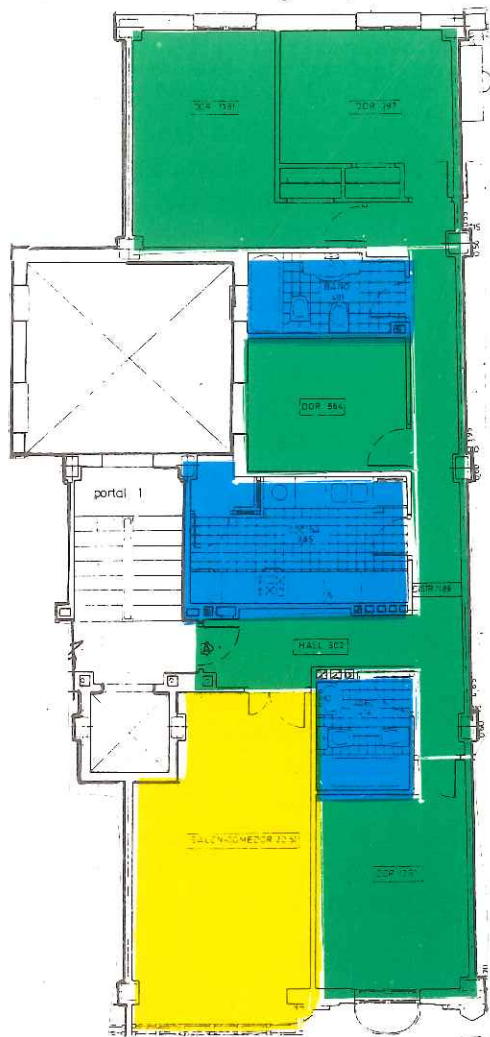
Recuperación de la balconada existente en al antigua casa de "D. José"

Los criterios constructivos que se han seguido, no sólo se basan en conseguir el máximo confort, sino en complacer al usuario en todo lo posible, así, si piensa adquirir una vivienda y se pone en con-

aislamiento acústico está garantizado por el aislamineto en paredes y suelos y tratamiento con Climalit en todos los huecos.

La carpintería exterior es abatible de aluminio lacado.

Las viviendas se comunican directamente y de forma individualizada, con el sótano destinado a garaje a través del ascensor donde a toda vivienda se reserva al menos una plaza de garaje.



Planta tipo Fase 1.^a - 4 viviendas por planta

tacto a tiempo con nosotros podremos complacerle en el tipo de pavimento, alicatado e instalaciones, tanto en material como diseño.

La instalación de calefacción y agua caliente es individual por gasóleo servido desde tanque común, con contadores de combustible individuales, caldera en exterior, debidamente protegida, evitándose olores, con un combustible económico y seguro. El ahorro de energía y

ZONAS AJARDINADAS,

TERRAZAS Y PATIOS

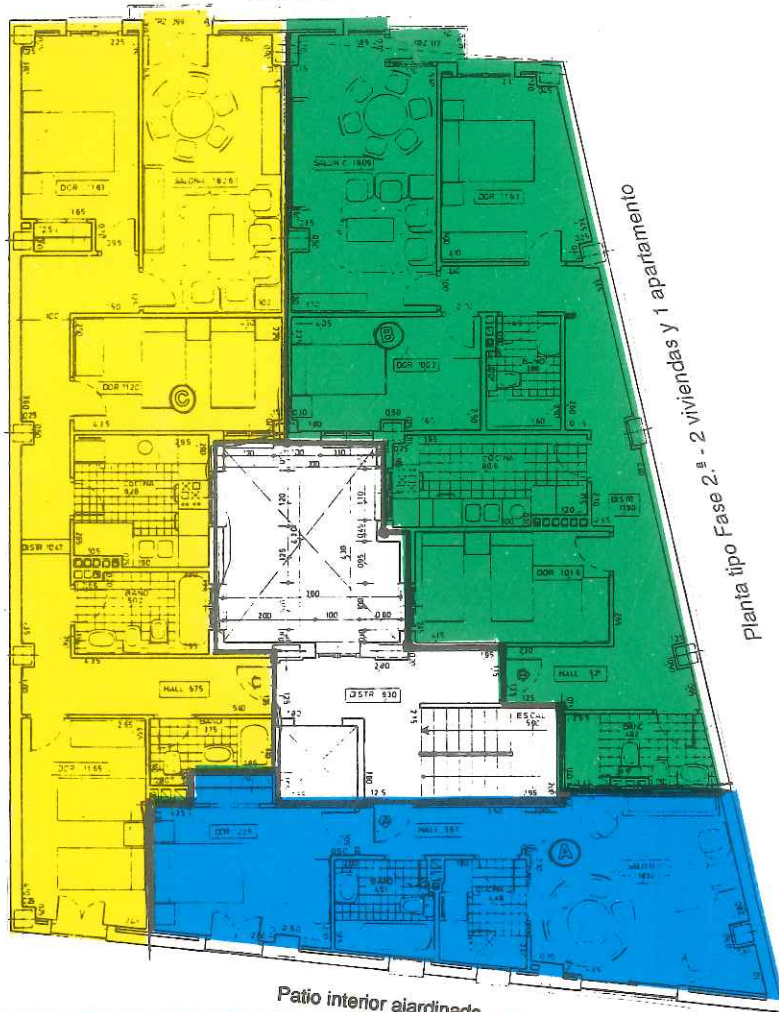
El conjunto residencial dispone de terrazas o patios urbanizados con estos fines, donde se garantiza un espacio óptimo para la seguridad de los "pequeños" al aire libre y con una ambientación de gran calidad que dota a la función residencial del edificio, de ese necesario complemento como es la disposición de espacios exteriores, cuidados y controlados.

FACILIDADES DE ACCESO A LA INVERSIÓN

Todo esto está a su alcance, puesto que se le proporciona facilidad de acceso a la vivienda y en su abono. Tanto viviendas como locales del edificio cuentan con una hipoteca a largo plazo que haran más cómodo su pago.

Le aseguramos las cantidades que Ud. entregue para la compra de su vivienda o local establecidas, realizándole nosotros, si lo desea los trámites necesarios para su obtención.

C/ Chinarral

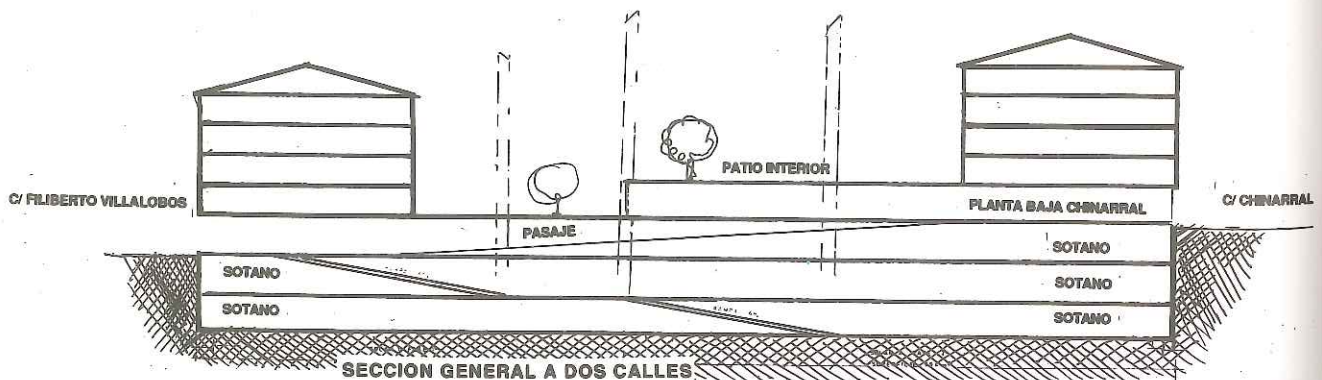


LOCALES COMERCIALES (2.000 m. por planta) de fácil accesibilidad y doble circulación.

Las personas que deseen locales, pueden observar, que se proyectan para que sirvan no sólo como almacenes, que puedan serlo al estar preparada su

estructura con ganchos y para carga necesaria, si no como locales, al disponer, por el pasaje que se crea que une la calle Filiberto Villalobos y Chinarral, una gran superficie de acceso y ventilación, complementándose con la ventilación vertical cuyos tiros de chimeneas, se disponen a lo largo del perímetro sur, permitiendo un gran control de la ventilación, que al superar la altura de edificios colindantes, no sólo garantiza la continua y controlada ventilación, sino la erradicación de todo olor en el ambiente de acuerdo con las últimas técnicas en este sentido evitándose así toda molestia de cualquier actividad a la función residencial.

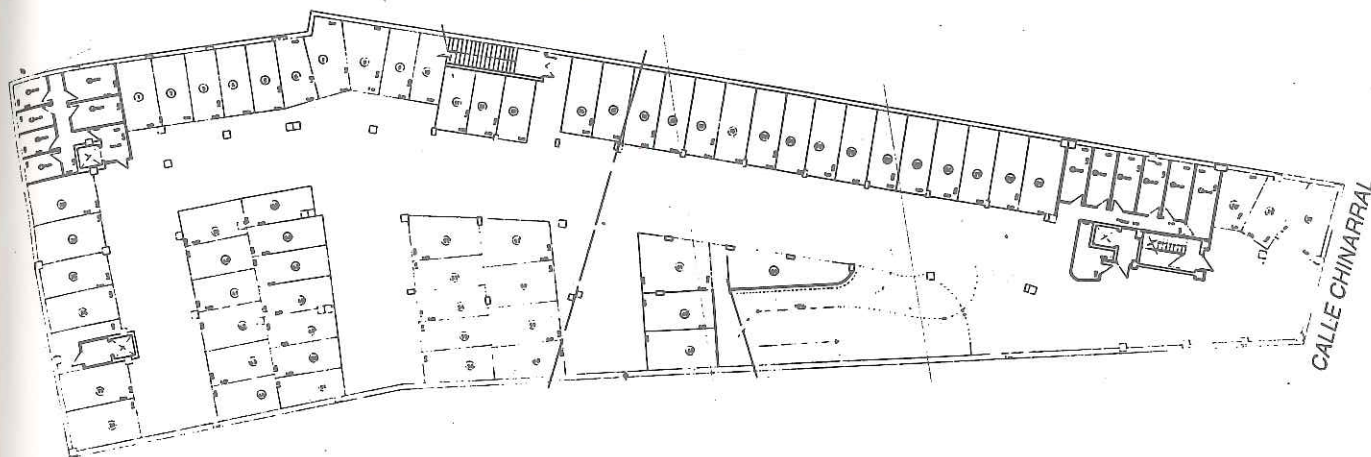
La gran superficie de locales disponibles, 2.000 m. por planta y su gran accesibilidad, harán muy rentable su inversión. Decimos gran accesibilidad, tanto peatonalmente como para vehículos, al disponer con acceso directo en plantas bajas, que en el caso de la calle Filiberto Villalobos se convierte,



SECCION GENERAL A DOS CALLES

por la diferencia de nivel topográfico en su parte posterior en sótano, y en el caso del resto de los sótanos, con una rampa sin curvas con pendiente del 16% y doble circulación para gran tone-

Vísitenos en la obra:
Calle Filiberto Villalobos, 26
Teléfonos 583074 o de Salamanca
266146, 260203 y 225650.

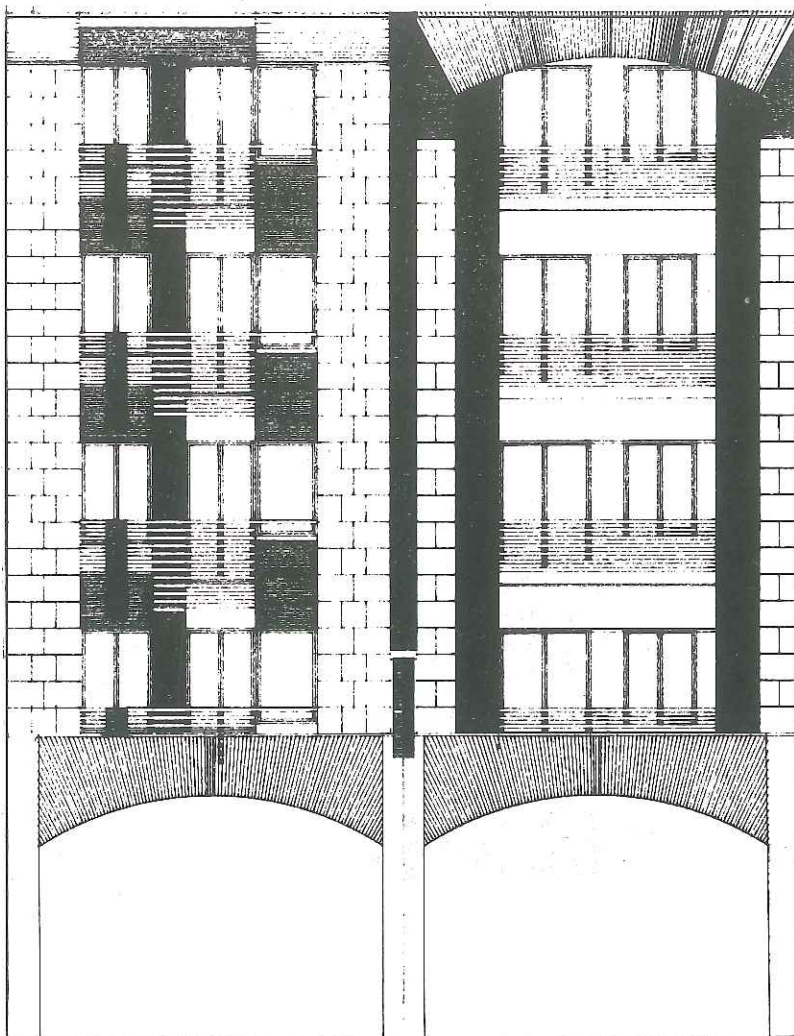


Planta garajes y locales

laje, hace muy rentable y viable su inversión.

Esta accesibilidad y doble circulación favorece sin duda la rapidez y seguridad del estacionamiento de vehículos, cuyas plazas podrán cerrarse de acuerdo a la normativa y agrupándose las que se deseen, allí donde sea posible.

Queda solamente expresar la confianza que guía a la Empresa INVERSIONES PROGRESA, S. L. en que la población de Guijuelo y su entorno sabrán elegir bien, quedando a su disposición para mejorar, adaptar o personalizar su inversión, marcándonos unas altas cotas de calidad, servicio y profesionalidad.



Alzado fachada por Chinarral

Reina y Damas

de las fiestas y ferias 1992



Charo Marcos González
18 años



Paqui Sánchez Pérez
20 años



M.ª. Jesús Jaén García
18 años



Ana Venancio
18 años



Mamen Hernández Martín
17 años



Saluda

A todos los vecinos de Guijuelo, mi saludo muy de veras, en estas fiestas patronales de Nuestra Señora de la Asunción, de este año 92, que llenará sin duda una página importante de la historia de España, por los acontecimientos que en él se producen.

Mi aplauso a los guijuelenses, por la probada laboriosidad, que durante todo el año ha dado sus frutos, y que les hace merecedores del descanso y los festejos, que con tanto esmero y dedicación ha elaborado el Ayuntamiento.

Vaya desde aquí, sin más dilación, el agradecimiento que siento tan sincero, al alcalde y la ilustre Corporación que preside, por el inesperado e inestimable honor que se me dispensa, haciéndome pregonero de este acontecer festivo, que para mí tiene una doble ilusión; en lo personal y afectivo, y como Presidente de las Cortes de Castilla y León, en el Castillo de Fuensaldaña, que como vuestro Torreón, se alza sobre nuestras tierras desde el siglo XV como testimonio de un pasado glorioso.

Que estos días que se avecinan, sean de verdadera paz y alegría para todos, es lo que con un abrazo os desea vuestro pregonero.

Manuel Estella Hoyos

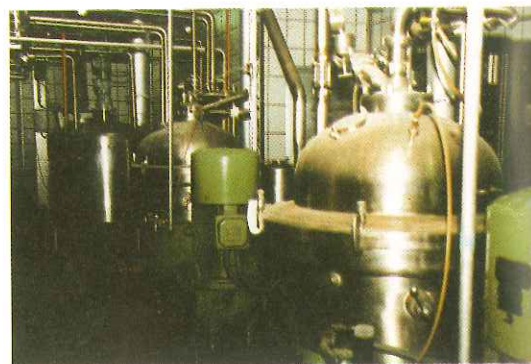
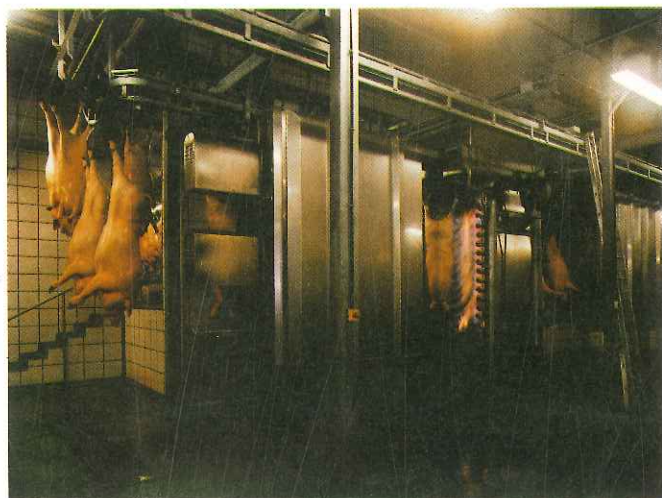
Presidente de las Cortes de Castilla y León

MA UISA

Matadero  uijuelo, s.a.



- SACRIFICIO DE CERDO IBÉRICO Y BLANCO
- SALA DE DESPIECE
- FUNDICIÓN DE GRASAS



R.D.G.S. N.º 103233/SA
R.I.A. N.º 37/40555

MA  UISA
Matadero  uijuelo, s.a.

Ctra. N-630, km. 50 - Apartado de Correos 2
37770 GUIJUELO (Salamanca)
Tels. 580154 - 580327
Fax 581776

CARNAVAL DE VERANO GUIJUELO 92

Otro año más que celebramos el carnaval de verano, iniciativa que de año en año tiene más adeptos. Vimos el día 1 sábado la plaza mayor, llena de público con ganas de diversión, pero faltaron disfraces, no se desempolvaron los de carnaval, y pienso yo que tal vez y dado el frío que se sufre en esta fecha, se fabricaron este año con lanas y paños de Béjar, poco apropiados para los calores de estas fechas.

Aunque pasaron las fechas, cuando tengan este artículo en sus manos, incluimos al pie, programa y relación de premios, muy sustanciosos por cierto, que la organización puso otro año más al alcance de todos.

Sábado 1 Agosto

23,00.- Empieza la fiesta con la **ORQUESTA ESCARLATA**

0,30.- Pasacalles a ritmo de salsa para todos los disfrazados encabezado por el grupo de Río de Janeiro **CARNAVAL BRASIL**

1,30.- Participa en el desfile de disfraces con 100.000 ptas. en premios para el:
Mejor grupo disfrazados: 30.000 ptas.

Disfraz más sexi: 10.000 ptas.

Disfraz más voluminoso: 15.000 ptas.

Disfraz más original: 10.000 ptas.

Disfraz más feo: 10.000 ptas.

Disfraz con menos tela: 10.000 ptas.

Mejor maquillaje: 15.000 ptas.

A las 2 horas.- Actuación con ritmo caliente de **CARNAVAL BRASIL** y sigue la **ORQUESTA ESCARLATA** hasta la madrugada.



*Especialidad
en
tapas
variadas*

Bar

ESTACIÓN DE AUTOBUSES

Teléfono 58 11 93

GUIJUELO

EUROPLASSA, C.B.

**FABRICACION
BOLSAS DE VACIO**

Doctor Fleming, parcela 56, nave 11

Polígono "El Montalvo"

Teléfono 21 84 64 - Fax 21 84 43

CARBAJOSA DE LA SAGRADA

(Salamanca)

Viernes día 14

18,00.- Chupinazo inicio de fiestas con concentración de peñas, pasacalles, cucaña, charanga etc...

21,30.- En la Casa de la Cultura elección de Reina de las fiestas 1992.

El jurado estará compuesto por autoridades y representantes de las peñas.

22,00.- En la plaza mayor coronación de la Reina de Guijuelo y Pregón de fiestas a cargo del presidente de las Cortes de Castilla y León, D. Manuel Estella, con la asistencia de autoridades.

Acto seguido, baile de honor.

23,00.- En la plaza mayor, verbena con **LA GRAN ORQUESTA ÉBANO**

Sábado día 15

9,30.- Diana y pasacalles, con la charanga Los Nardos.

12,00.- Santa Misa y procesión con ofrenda de flores en honor a la patrona de Guijuelo Ntra. Sra. de la Asunción, con asistencia de autoridades, damas, peñas y público en general.

18,30.- Grandiosa novillada picada.

Cinco hermosos novillos-toros de la afamada ganadería de D. Ramón Flores para:

El rejoneador: **DOMINGO DOMÍNGUEZ**

Novilleros: **ANDRÉS SÁNCHEZ**

JUAN LUIS FRAILE

23,00.- En la plaza mayor gran actuación y verbena con la **ORQUESTA ESPECTÁCULO GRAN GALA Y MARIACHI**



*El mejor Marisco de
Pocilga*

☞ Restaurante
BARBACOA la AMISTAD
GUIJUELO Y SALAMANCA

¡¡ Visítenos el día de la matanza!!

Especialidades:

**JAMON IBERICO DE BELLOTA
LOMO IBERICO**

**CARNES A LA BRASA
COMIDAS CASERAS**

Teso de la Feria, 26
Teléfs. 58 04 02 - 58 04 72
GUIJUELO (Salamanca)

Dimas Madariaga, 14-20
Teléf. 25 36 24
SALAMANCA

Domingo día 16

9,30.- Diana y pasacalles con charanga Los Nardos.

12,00.- Divertida **BECERRADA** con ganadería del Campo

Charro que será lidiada y muerta a estoque por las peñas de la localidad y vaquillas para el público, con fiesta de la espuma incluida.

23,00.- En la plaza mayor verbena con

LA GRAN ORQUESTA ÉBANO

Lunes día 17
DÍA DEL NIÑO



9,30.- diana y pasacalles con la charanga Los Nardos.

10,00.- Parque infantil **SONRISAS** con castillo flotante y circuito de minicar

16,00.- En el recinto ferial gran tirada al plato local con grandes premios.

18,00.- En la plaza mayor espectáculo musical, teatral y circense con payasos, magia, concursos y muchas sorpresas para los niños a cargo del **GRUPO SONRISAS**.

22,00.- En la plaza mayor Gran Festival de Zarzuela representado por nuestro querido grupo de la tercera edad **GABRIEL Y GALÁN**.

23,00.- Entrega de trofeos de los campeonatos deportivos y gran verbena a cargo de **LA ORQUESTA ESPECTÁCULO VERSALLES**

Talleres

MARTINEZ

CHAPA Y PINTURA

SERVICIO OFICIAL

SEAT

-



- EXPOSICION Y VENTA DE TODOS LOS MODELOS DE AUTOMOVILES
- RECAMBIOS ORIGINALES
- SERVICIO COMPLETO DE REPARACIONES
- INSTALACIONES DE AIRE ACONDICIONADO PARA TURISMOS



**Servicio Permanente de:
GRUA Y GRUA PLATAFORMA**

J. HERNANDEZ INZELMO

GUIJUELO (Salamanca)

Ciudad General

Teléfono 58 04 05

GUIJUELO

Martes día 18

- 9,30.- Diana y pasacalles con las charanga Los Nardos.
11,30.- En la bajada del matadero los niños podrán disfrutar gratis con los juegos de los industriales feriantes.
18,00.- En la plaza mayor, simultánea de ajedrez organizada por la Asociación de Guijuelo de Ajedrez.
21,00.- En la plaza mayor, gran festival folklórico con varios afamados grupos.
23,00.- En la plaza mayor verbena amenizada por
LA ORQUESTA ESPECTÁCULO VERSALLES
1,00.- En la bajada del matadero, super actuación estelar con
LA DÉCADA PRODIGIOSA y continuamos con la
ORQUESTA VERSALLES hasta la madrugada.

**Miércoles 19
FERIA**

- 9,30.- Diana y pasacalles con la Charanga Los Nardos.
11,30.- Apertura de la feria de ganados en el mercado comarcal con concursos para los mejores lotes y ejemplares de ganado
13,00.- Vino de honor y entrega de premios y trofeos para los ganadores de la feria.
18,30.- GRAN NOVILLADA con 6 hermosos novillos de la ganadería de D. Ramón Flores, para los novilleros:
REGINO CORTÉS
PORRITAS DE GUIJUELO
DAVID RODA
23,00.- En la plaza mayor gran verbena con la
ORQUESTA MUSICAL SUEÑOS
1,00.- En la bajada del matadero gran concierto con
MODESTIA APARTE y continúa **MUSICAL SUEÑOS** como fin de la fiesta hasta la madrugada.

GUIJUELO
1992
88 obr
2806



**PIONEER CONCRETE
HISPANIA, S. A.**



Vista general de la planta de Gujuelo

Hormigones Preparados

Príncipe de Vergara, 43 - 7.º
Telf. 262 43 14
28001 MADRID

PLANTA DE BÉJAR
Ctra. de Salamanca, km. 62,400
Apartado de Correos 178
Telfs. 413617 - 413657

PLANTA DE GUIJUELO
Extrarradio, s/n
Telf. 58 20 57
Apartado 83
Telf. y Fax 583085



CLAVES DE LOS JAMONES DE RESERVA

Sólo los jamones de Guijuelo poseen fecha de añada. Son piezas firmadas y numeradas, procedentes de los mejores ejemplares de cerdo ibérico, maduradas lentamente en bodegas silenciosas. Jamones de bellota con todas las garantías de calidad, untuosos, dulces y fragantes, provistos de un número de registro otorgado por el Consejo Regulador de la D.O. con arreglo a mecanismos de control estrictos.



JAMONES DE GUIJUELO
UN LUJO EXCLUSIVO

A large, expressive red brushstroke graphic that serves as a background for the main title.

GRUPO DUERO

Lisduero
Leasing

Unión del Duero
Seguros

Caja Salamanca y Soria