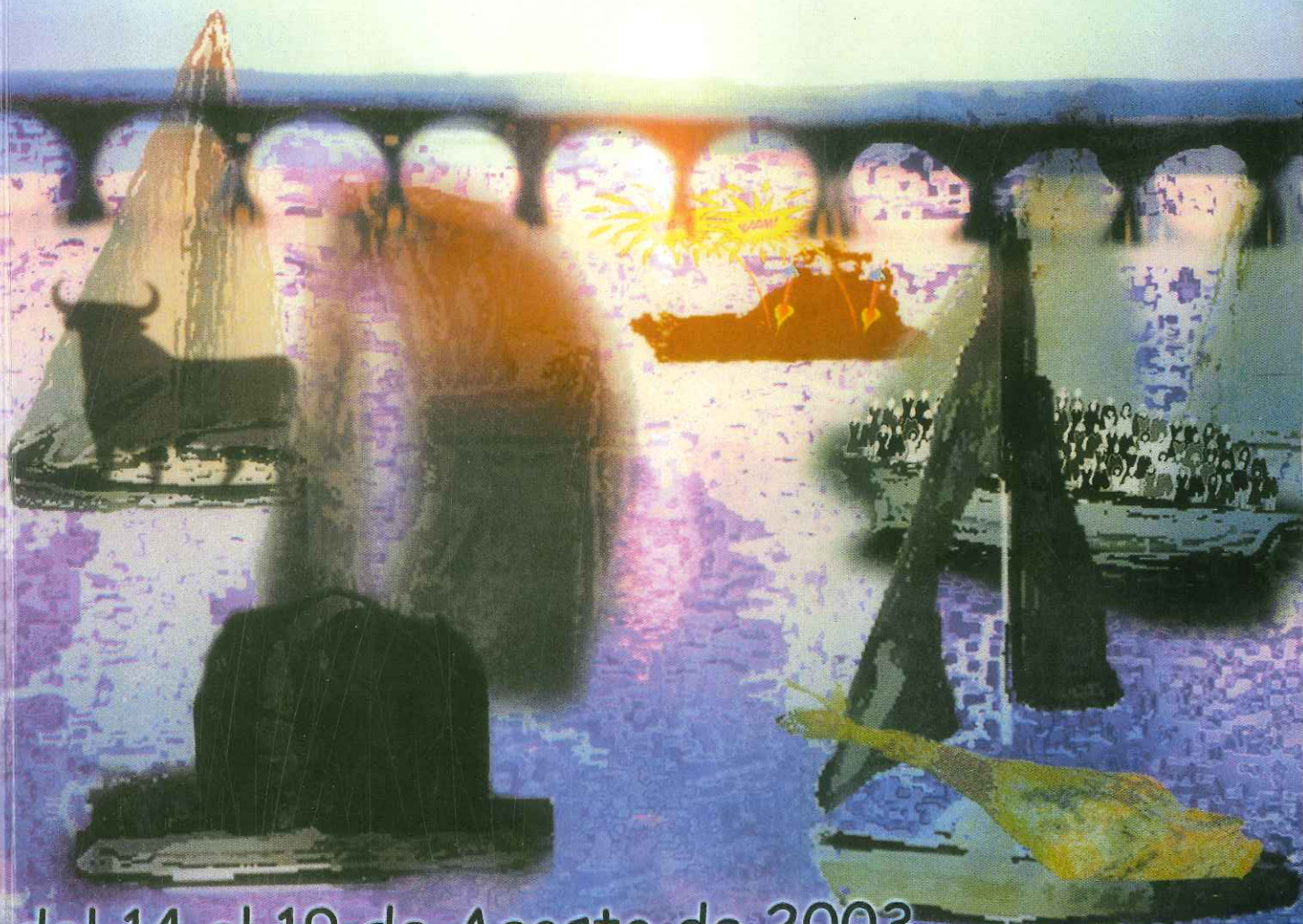




FIESTAS Y FERIAS

GUIJUELO



del 14 al 19 de Agosto de 2003

FÁBRICA DE PIENSOS y ALMACÉN DE CEREALES

Ctra. GUIJUELO-PIEDRAHITA, KM. 5,5

Tlf. 923 16 50 19

Tlf. 923 58 07 50 (oficinas)



CINCO REGLAS DE ORO PARA SU GANADERÍA

- 1** AGUA LIMPIA Y FRESCA A DISCRECIÓN,
en todo momento para sus animales.
- 2** AMBIENTE FRESCO Y SANO
Cuando sus animales estén estabulados
o semiestabulados, desinfecte tuberías y bebederos.
Limpie y desinfecte los locales al menos una vez al mes.
- 3** PARA UNOS ANIMALES SANOS,
VACUNE Y DESPARASITE.
Ante cualquier problema que surja consulte
con los *veterinarios* a la mayor brevedad posible.
- 4** ANIMALES DE CALIDAD.
Todos comen igual, los buenos y los malos, pero estos
últimos son mucho menos rentables.
- 5** CONSERVACIÓN ÓPTIMA DE NUESTROS PRODUCTOS
Para una mayor producción haga llegar el pienso
a sus animales en las mejores condiciones.

*Estas cinco reglas son otro servicio a nuestros clientes.
Pídanoslo, le ayudaremos a cumplirlo.*

*Si sus necesidades no se vieran del todo satisfechas,
consúltenos sin el menor problema.*

Y ahora también productos ibéricos



HNOS. TÍO HERNÁNDEZ, S. L.
C/. Reina Sofia, 6
37770 GUIJUELO
Tlf/Fax 923 58 07 50



Nuestra Portada

*Cartel ganador en el concurso de carteles de
Fiestas y Ferias 2003*

AUTOR: FÉLIX FRAILE LUIS

TÍTULO: REFLÉJATE EN TUS FIESTAS

Biblioteca Municipal



David Hernández

Tel. 923 58 19 70 e-mail: biblioteca@guijuelo.es

EDITA: Excmo. Ayuntamiento de Guijuelo

IMPRIME: AGH Impresores. Artes Gráficas Hontiveros, S. L.

Plaza de la Piedad, 36 - 37700 BÉJAR - agh@lfediciones.com

Tel. 923 40 21 61

DEPÓSITO LEGAL: S-1.155-2003

R. 18942



adidas



*Las primeras marcas
en ropa y calzado deportivo*

**TODO PARA
EL DEPORTE**

**C/. Abdón Rodilla, 11 - Tel. 923 58 20 00
37770 GUIJUELO (Salamanca)**

JOSÉ ANTONIO GARCÍA, S. L.

FÁBRICA DE EMBUTIDOS Y JAMONES IBÉRICOS



ESPAÑA
10.02805/SA
C.E.E.

Guijuelo



Acogida a la D. O.
"GUIJUELO"

Exposición y venta: C/. Reina Sofia, 25 ☎ 923 580 237
Fábrica: C/. Huerto Redondo, 6 - 37770 GUIJUELO (Salamanca)

☎ y Fax 923 581 687

www.donpepegarcia.com - e-mail: info@donpepegarcia.com



Saluda

Queridos guijuelenses:

Desde este vuestro ayuntamiento, me llena de satisfacción saludaros en estos momentos en que todos nos disponemos a celebrar las fiestas de Nuestra Señora de la Asunción.

Dispuestos a afrontar esta nueva andadura, queremos contagiaros toda nuestra ilusión y entusiasmo, así como la decidida voluntad de mejorar día a día en todos los aspectos, con un único fin lograr aunar el progreso de nuestro pueblo y la convivencia a la que todos aspiramos.

Que la fiesta que todos preparamos sea tiempo de reunión, convoque voluntades y nos haga olvidar las preocupaciones cotidianas.

Quisiera igualmente dar la bienvenida a todos aquellos que nos visitan, brindarles la cordialidad de este pueblo laborioso, que hace un alto en su quehacer diario para disfrutar de la música, el bullicio y los amigos.

Sólo me queda ofrecer mi disposición y la de la corporación municipal que presido para todo aquello que se os plantee.

Felices fiestas 2003

María José Herrero Hernández
La Alcaldesa

AGH

A. G. HONTIVEROS, S.L.

I M P R E S O R E S

artes gráficas
reclamo publicitario
imágenes corporativas
rotulación de vehículos

diseño
serigrafía
libros y revistas
plotter

servicio a domicilio

**presupuestos
sin compromiso**

923 402 161

agh@lfediciones.com

MECAQUÍMICA
tecnología de la carne


Antonio Sánchez

MAQUINARIA
• ADITIVOS • SUMINISTROS PARA
LA INDUSTRIA CÁRNICA ALIMENTARIA

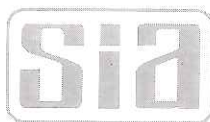
Camino de Salamanca, s/n
Tif. y Fax 923 28 92 85 - 923 20 90 84
37193 CABRERIZOS (Salamanca)


VAESSEN-SCHOEMAKER
INDUSTRIAL, S. A.

degussa.
Texturant Systems


Henkel
ECOLAB


Pujolàs
MECÀNQUES


SIA

Cuirs, S. A.
TRIPAS PARA EMBUTIDOS
IMPORTACIÓN

Nos exigimos día a día para ganar su confianza

Guijuelo hace 50 años

Año 1953, Guijuelo, con unos 3.500 habitantes, el ayuntamiento presidido por el alcalde José Sánchez García, ayudado el las labores de secretario municipal por Augusto de Álvaro.

En este año las principales metas municipales se centraban en la solución a dos problemas que habían mantenido la atención de los guijuelenses, el primero de ellos la construcción de la nueva iglesia y el segundo el nuevo abastecimiento de agua.

Con respecto a la construcción de la nueva iglesia este año supuso el inicio de las obras del nuevo templo, motivado por el derrumbe del techo, (en 1949 se desgajó una viga del templo y en las fiestas del año 1952, y una vez concluida la misa del día de la Patrona, la viga central de madera se quebró, obligando a habilitar para el culto dos aulas de las escuelas del Chinarral), la situación provocó que se movilizara el párroco de la iglesia, Francisco Domínguez Vicente, el Ayuntamiento y los vecinos con el objetivo de dotar a Guijuelo de un nuevo edificio de culto, para ello se puso en marcha la Junta Pro-Nueva iglesia, creada en 1949 por el alcalde Ángel Jiménez Martín y que ahora estaba presidida por el Alcalde, José Sánchez, que contó con una subvención municipal de 200.000 pesetas, 1.400 pesetas sacadas en un rifa, 10.000 pesetas del Obispado y unos donativos que sumaron hasta 300.000 pesetas, procediéndose con ellas a la contratación de la nueva obra. El día 12 de julio de 1953 el Obispo de la Diócesis Doctor Barbado Viejo colocaba la primera piedra de la nueva iglesia, en el acto participó también

el Cabildo de la Catedral de Salamanca y el sermón corrió a cargo de Monseñor Santos Jiménez Martín, hijo predilecto de Guijuelo y en esos momentos prelado doméstico de Su Santidad. En el comienzo oficial de las obras el Obispo declaró *"El Gran Guijuelo, que consciente de su deber y su destino y no como carga y castigo, que sobre él pesa, sino como gracia de Dios, dará cima a la construcción de una nueva iglesia, dejando en ella escrita una bella página de su historia, en la que al saciar su natural curiosidad los descendientes, sentirán el orgullo de haber nacido en él"*.

En este momento se esperaba que las obras concluyeran un año después aunque deberían pasar 5 años para que se produjera la inauguración de la nueva iglesia, es decir de la actual iglesia, que supuso un desembolso de dos millones de pesetas.

El segundo de los graves problemas de la villa guijuelense que encontró su solución fue el del abastecimiento de agua, obra que se inició en 1950 y que implicó un gasto de 2.100.000 pesetas, primero se realizó una captación de agua en Tonda y otros manantiales que supuso una inversión de 593.000 pesetas y permitió contar con 100 litros de agua por habitante y día, para después solicitar al Estado la conducción, la creación de una elevadora y depósito regulador con un proyecto de 1.546.000 pesetas, cuyas obras fueron entregadas en el mes de junio de 1953.

Pero el Ayuntamiento en este año también realizó otras actuaciones en las que se invirtió más de 1.500.000 pesetas, que incluyeron: la pavimentación de diversas

mitva

MENAJE

MUEBLES

LAMPISTERÍA

REGALOS

CUADROS

LISTAS DE BODA

- Todo en Decoración -

C/. Alfonso XIII, 10

923 15 80 59

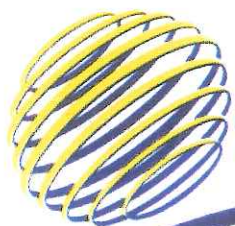
GUIJUELO

Pl. Constitución, 32

923 54 09 26

PEÑARANDA DE BRACAMONTE

¡SU GRAN ELECCIÓN!



VIAMAR

autocares

Eufemiano Marcos Elena

• **SEGURIDAD:**

ABS, ASR, ANTIVUELCO,
CINTURONES DE SEGURIDAD

• **PLAZAS:**

5, 16, 25, 35, 55 y 72

• **CONFORT:**

DOS VÍDEOS,
CLIMATIZADOR, BAR
BUTACAS CONFORT...

☎ 923 58 10 45

Móvil 609 74 17 10

calles, así como de la Plaza Mayor, se mejoró el acceso a la estación de ferrocarril, se reformó la Casa Consistorial, se realizaron mejoras en el saneamiento y reforestaciones. Actuaciones que merecieron los elogios del Gobernador Civil, José Luis Tabeada, que señaló en una de sus visitas *"Guijuelo es el pueblo que más ha destacado en su labor de grandes obras realizadas que están transformando a esta industriosa villa"*.

Y es que Guijuelo ya era un lugar donde la industria destacaba y las fábricas de embutidos, los almacenes de jamones, tocino y manteca ya eran numerosos. En estos días los vecinos y visitantes podían adquirir estos productos en casas como la de Juan A. Díaz Hernández, la de Timoteo Gómez Hernández, la de Bartolomé Rodríguez donde también se vendían coloniales y quesos, la de Santiago Martín Maldonado, la de Vicente Gómez Parra y la de Bernardo Hernández Blázquez que ofrecía *"el mejor jamón en clase serrano y asturiano"*.

También había otras fábricas como la de curtidos de Hija de Ángel Jiménez con *"exportaciones a provincias"* o la de jabones de Manuel de Vega Juanes

Los transportes de productos locales se hacían gracias a Comercial Terrestre Marítima, representada por Celestino Cornejo, o a través de Transportes del Mazo, con José Fernández a la cabeza, o por medio de Transportes Crespo, cuyo delegado en Guijuelo era Quintín Revilla, aunque también hacía portes Cayetano García Bernal, que contaba además con un molino de piensos, cereales y abonos *"Medem"*.

La vida en Guijuelo se confundía en gran medida con la escasez, el estraperlo, las calles embarradas, las luces de vapor de mercurio, las citas con la línea férrea,

las clases en el Grupo Escolar Filiberto Villalobos o en el colegio del Amor de Dios, recientemente inaugurado, las películas en el cine Progreso, las cazuelas de la ferretería La Cubana de Antonio Crego, donde podíamos encontrar máquinas de coser y bordar *"Alfa"* o los cacharros de cocina de la ferretería de Antonio Rodilla García o en la de Ramiro Bernal Alonso o en la de Manuel Hernández Ingelmo o en la de Hijos de Vda. De Abdón Rodilla, donde también se vendían coloniales y muebles. Las obras se realizaban con los materiales de construcción y maderas de Luis García Santos y las pinturas eran de Blázquez.

El dinero se podía guardar en el Banco Coca o en el Banco Español de Crédito que, contaba con *"456 dependencias en España y Marruecos"*, o en Banco Santander *"especializado en operaciones bancarias de la economía agrícola y ganadera"*.

Arturo Gómez Yuste era el practicante-cirujano callista y la farmacia, que también contaba con productos de droguería, era de Pedro Flores Ballesteros

Las compras se hacían en la pescadería La Fama, de Ángel García Fraile, en el ultramarinos El Porvenir, de Manuel Rodilla Maldonado o en el ultramarinos Manuel de Vega Juanes donde había *"deposito de cervezas Cruz Azul"*. Los dulces se podían adquirir, aunque sólo para momentos muy señalados, en la confitería-pastelería-licorería de Rosalía García. Pero el mercado de la plaza seguía siendo el primer punto de reunión de las mujeres para hacer la compra de productos frescos.

La ropa contaba con numerosos comercios como: confecciones María, que regentaba María Núñez de García, confecciones Matilde Blanco, confecciones Viuda de

TRANSLODISFRIO S.L.



- Transporte y distribución a toda España
- Transporte internacional
- Recogida y entrega a domicilio
- Cargas completas - Camión frigorífico
- Servicios diarios 24 - 48 horas

**CORRESPONSALES PARA SALAMANCA Y PROVINCIA DE
TRANSPORTES TEISA**

**CORRESPONSALES PARA GUIJUELO Y COMARCA DE
TRANSPORTES ALAMEDA
(MERCANCÍA CON TEMPERATURA CONTROLADA)**

Camino Lateral, 57
Teléf. 923 580 772 Fax 923 581 261
www.teisa.com - E. mail: teisaguijuelo@telefonica.net
alamedaguijuelo@telefonica.net
translodisfrio@telefonica.net
37770 **GUIJUELO** (Salamanca)

Polígono Los Villares
C/. Caño de las Pimientas, 15
Tlf. 923 22 37 81
Fax 923 23 33 50
37184 **VILLARES DE LA REINA**
(Salamanca)

Domingo Pérez, confecciones Juana Jiménez Manzano, sastrería Julio Pérez, aunque siempre destacó Sederías Guijuelo, de Engracia Cruz de Petinal, *"primera casa en confecciones para caballero"*. Los zapatos se vendían en calzados Anita con *"gran surtido, elegancia en últimos modelos de señora"*.

La modernidad también iba llegando y los teléfonos contaban con dos o a lo sumo con tres cifras y se ponían en contacto a través de operadora. Los pocos coches que circulaban se vendían en el taller de Jacinto Martínez Otero y se arreglaban en el taller de Francisco Justo Cuevas o en el taller garaje Salmantino.

Claro que también había tiempo para algunos lujos y la bisutería, la perfumería y la paquetería pasaban por La Manolita o por la droguería de Emiliano Martín, sin olvidar el bazar La Roja de Ángel Sánchez Hernández.

Los libros se podían adquirir en la librería- imprenta Bernal en la calle Salas Pombo y para utilizarlos Pablo Boyero García ofrecía enseñanza absolutamente garantizada

Los visitantes podían hacer noche en la Fonda Bar Minuto donde además podían conseguir *"comida sana y habitaciones independientes con agua corriente"*.

Las juergas se corrían en los bares como El Norte, donde se ofrecía *"buena limonada, mejores aperitivos y excelentes vinos"* o en la Taberna del Señor Ismael, abierta el año anterior por el inspector de policía de la localidad, o en la cafetería Torres, en el café Mercantil, en la Casa del Tío José, en el Bar La Gloria o en el Imperio, así como bailando en el Casino, en el baile del club de los solteros o en el salón del Tío Marcelo.

Los programas festivos diferenciaban aún las Fiestas, que se celebraban del 14 al

17 de agosto, y las Ferias, que lo hacían entre el 5 y el 7 de septiembre, celebraciones que no se unirían hasta 1975, siendo alcalde Hilario García.

Las Fiestas de 1953 contaron con la comparsa de Gigantes y Cabezudos, con actuaciones de la banda de música municipal de Fuentesauco y con bailes populares en la Plaza Mayor a las siete y a las once. El día 15 se celebró una novillada con toros de Abdón Alonso de Pericalvo para los novilleros Enrique Orive, Tacho Alcántara y el colombiano Antonio Lizarazo, y durante todos los días *"se celebrarán grandes funciones de cine en el Progreso y bailes de sociedad en Casinos y Sociedades Recreativas, así como en los salones públicos"*.

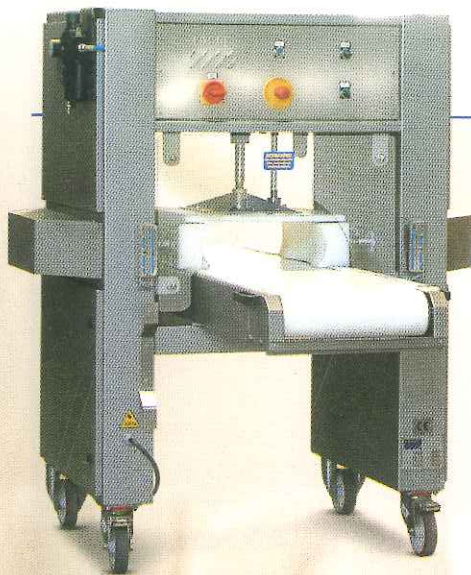
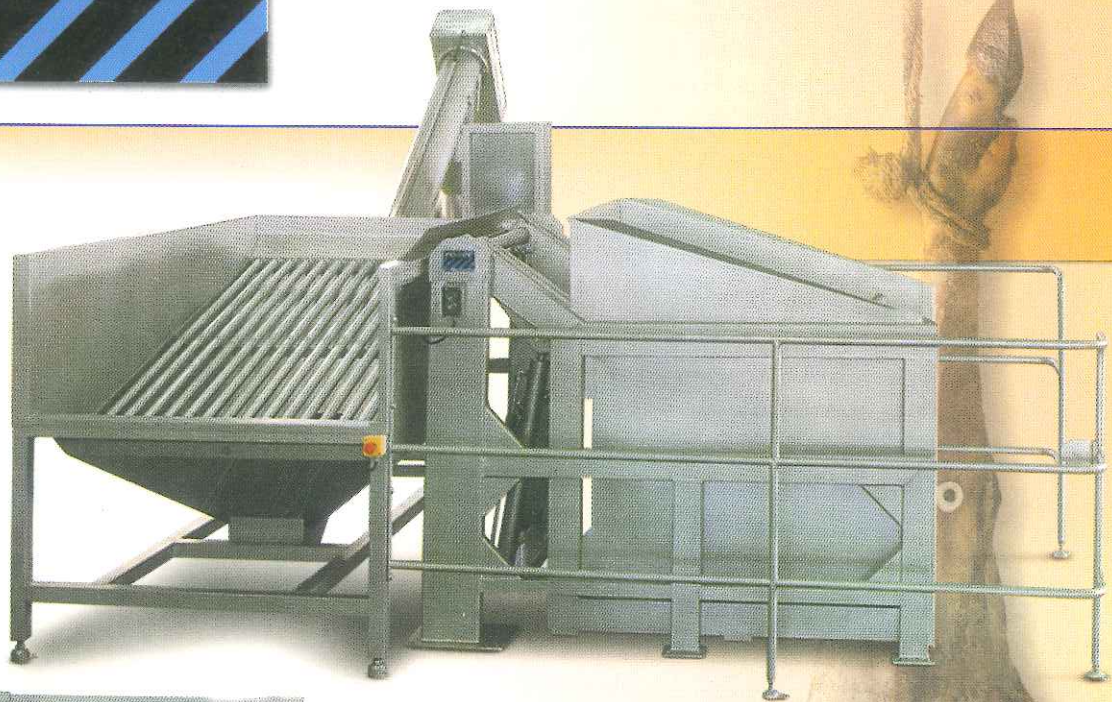
El programa de las Ferias incluía en su primer día *"a las siete de la tarde, en la plaza mayor, se quemará una bonita colección de fuegos artificiales, con volcanes y platillos volantes, que arrojarán juguetes y caramelos, que harán las delicias de la chiquillería"*, el segundo día de feria contó con *"elevación de globos grotescos en la plaza mayor"* y con *"una gran corrida en la plaza de toros"*, que no fue tal ya que, dado el triunfo de los novilleros en las fiestas, se reservó el festejo para un mano a mano entre Enrique Orive y Antonio Lizarazo, con novillos de Abdón Alonso, una novillada que se vio deslucida por una tormenta caída poco antes de su inicio. Por la noche de nuevo fuegos artificiales y todos los días los bailes populares de tarde y noche habituales en los días festivos.

DAMIAN MARTIN

Biblioteca Municipal
David Hernández

Tel. 923 58 19 70 e-mail. biblioteca@guijuelo.es

Excmo. Ayuntamiento de Guijuelo



rosier

C. Girona, n. 369
E-17244 Cassà de la Selva (Girona) Spain
Tel. +34 972 46 04 34 - Fax +34 972 46 37 00
E-mail: roser@rosier.es - Website: <http://www.rosier.es>

Equipo de Gobierno actual



María José Herrero Hernández
Alcaldesa



Isaías Hernández Varas
Teniente de Alcalde Concejal de Personal



María Jesús Marcos González
Concejala de Cultura,
Juventud y Mujer



Bernardino Pérez Valle
Concejal de Urbanismo
y Obras



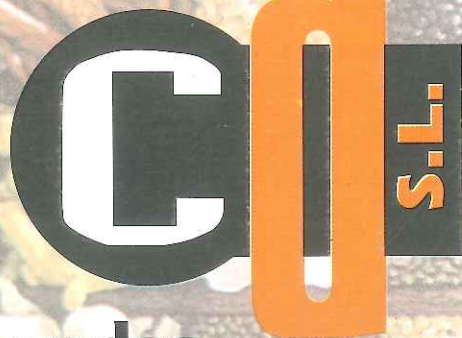
Ramón Estévez Vázquez
Concejal de Medio Ambiente,
Sanidad y B. Social. Portavoz



José Ramón Sánchez San José
Concejal de Economía, Hacienda,
Industria, Comercio y Turismo



Pedro Luis Gil Fraile
Concejal de Deportes
y Festejos



**carlos
demetrio
garcía**

923 58 13 03

Chinarral, 33 • 3.º A • 37770 GUIJUELO • Salamanca

SUMINISTROS PARA INDUSTRIAS CÁRNICAS

IMPORT

EXPORT



TRIPAS PARA EMBUTIDOS

Delegado en Castilla y León

CARLOS DEMETRIO GARCÍA

Teléfono 923 581 303

Tif. 953 742 450
Fax 953 743 043

Ctra. Baeza-Úbeda, km. 1,5
Apartado de Correos 71
23440 **BAEZA** (Jaén) ESPAÑA

Brasil y el Grupo Folclórico "El Torreón"

Ha empezado la cuenta atrás. Quedan 10 días para coger el avión que nos llevará a Brasil.

Ha sido un año de preparativos y conversaciones telefónicas con las gentes de aquellas tierras. Primero con Paquita y después con Filomena. Paquita lleva en sus venas sangre guijuelense, y eso se nota. Ella y su marido Silvestre han sido los culpables de todo este lío. Llevan muchos años viviendo en Brasil y se mueren de ganas de que vayamos. Han movido todos los hilos posibles y han hecho realidad que "El Torreón" viaje hasta allí.

Después hablamos con Filomena, que nos llama cada 15 días para saber si todo va bien, habla español y por eso es nuestro contacto con la organización.

Hace tiempo que empezó nuestro peregrinaje por las agencias y compañías aéreas buscando el precio más barato. Tenemos que pagarnos el transporte y allí se harán cargo de nuestro alojamiento. Por fin hemos encontrado uno que se adapta a nuestras posibilidades, bueno, mejor dicho, nos hemos tenido que adaptar nosotros a él, porque viajar a Brasil es caro, pero estamos dispuestos a que nada ni nadie nos impida hacer este viaje, ni siquiera la guerra.

Ya tenemos los billetes de avión. La cuenta atrás continúa. Faltan 5 días.

Hemos ido a hablar con Goyo. Goyo estuvo en Brasil el año pasado y visitó toda esta zona donde nosotros vamos a estar. todavía nos ha puesto los dientes más largos si cabe.

Mañana tenemos ensayo. Entre baile y

baile hablamos del tema, todos estamos nerviosos y eso se nota en el ambiente.

Hemos comprado maletas nuevas para llevar el equipaje. Nos han dicho que hace calor y que llevemos el bañador. Junto con los trajes e instrumentos de baile y ropa de calle meteremos buenas dosis de ilusión, alegría y compañerismo. Aunque eso lo llevamos siempre, es algo que nos caracteriza por donde quiera que vamos.

Nos han enviado por fax el programa del festival y hemos podido ver que junto con "El Torreón" estarán grupos de México, Grecia, Italia y Brasil. Nosotros tenemos categoría para eso y mucho más, pero por si acaso hemos aumentado las horas y los días de ensayo.

Lo tenemos ya todo preparado. Hoy termina la cuenta atrás. Esta noche Juan Carlos nos llevará al aeropuerto. Nos esperan 23 horas de viaje, pero no nos acobardamos. 3 horas para llegar al aeropuerto de Madrid. 2 horas Madrid-París. Vamos a París porque el precio del billete es más barato haciendo escala y es para todos nosotros importante. 12 horas de vuelo París-Sao Paulo y, para terminar, 6 horas de autocar para llegar a la ciudad de Olimpia.

Ya vamos camino del aeropuerto, son las tres de la mañana del día 18 y ha empezado nuestro viaje. Facturamos las maletas y el palo de las cintas sin ningún problema. Subimos al avión y nos sentamos todos juntos. Es un avión pequeño que no nos causa ninguna impresión. Hacemos el recorrido Madrid-París en 2 horas. Sólo

CINEBANK



VIDEO 24 H.

!!!CINEBANK TRIPLE!!!

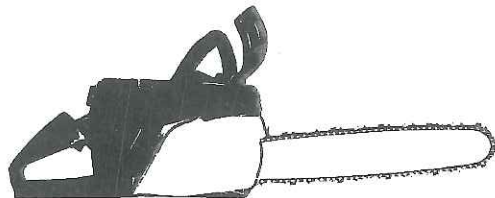
disponibilidad
en tu cajero **24 h.** al día

Los mejores y últimos estrenos
a tu disposición

C/. Príncipe Felipe, 2 - Guijuelo
Tif. 923 58 09 59

TECNO

Sport



CAZA - PESCA
MAQUINARIA DE JARDINERÍA
BICICLETAS - MOTOCICLETAS
REPUESTOS Y REPARACIONES

Ctra. de Campillo, 1 - Tif. 923 58 14 00
37770 GUIJUELO (Salamanca)

tenemos una hora para cambiar de avión en el aeropuerto Charles de Gaulle. Es un aeropuerto enorme y desconocido para nosotros, por lo tanto tenemos que preguntar en francés si queremos informarnos.

Siguiendo las indicaciones que nos dan cogemos un autobús que nos lleva a la terminal 2A. Aquí no llevamos equipaje porque ellos se encargan de hacer el cam-

darle un porrazo al piloto y secuestrar el avión. Nos hacemos entender como podemos y al final las tapaderas hacen el viaje París-Sao Paulo en la bodega del avión ellas solitas con el resto del equipaje. Este avión sí que nos llama la atención. es un avión realmente bueno, tenemos para cada uno una pantallita de televisión en la trasera del asiento delantero en la que podemos ver películas, oír música,



bio, pero sí tenemos que pasar por el escáner los bolsos de mano, y aquí comienza nuestra odisea. Jesús es cacheado como si fuera un delincuente, a Eva le hacen vaciar el bolso porque se veían unos pinchos amenazantes que no eran más que las horquillas de moño que nos ponemos para bailar y a Carolina, que tuvo la genial idea de meter en su mochila las tapaderas que usamos para bailar, casi la dejan detenida. Nadie entendía qué eran aquellas dos cosas metálicas planas y con mango. Debieron pensar que íbamos a

tener información y jugar a juegos. Pero aún así el viaje se nos hace eterno porque son 12 horas de vuelo.

Llegamos a Sao Paulo y en el aeropuerto de Guarulhos está Filomena esperando. Hacemos las presentaciones y los saludos, cambiamos dinero y nos dirigimos al autobús que nos llevará a Olimpia. Cuando vemos el interior del autocar nos llevamos una gran sorpresa, los asientos son como los que tenemos en los salones de nuestras casas reclinables y con reposapiés, se hacen prácticamente una cama

GARAJE SALMANTINO

EXPOSICIÓN, REPARACIÓN
Y VENTA DE VEHÍCULOS.



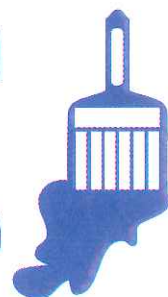
**SERVICIO GRÚA
PLATAFORMA
Y PLUMA**



**SERVICIO
COMPLETO
DEL
AUTOMÓVIL**

Ctra. de Valdelacasa, 2
Teléfs.: 923 580 203 • 629 64 73 77
GUIJUELO

**DECORACIÓN
PINTURA Y
ESCAYOLA**



Javier

Torreón, 16 - 3.º B Tlf. 923 58 17 94
37770 GUIJUELO (Salamanca) Móvil 610 82 95 74

**LISOS, ESTUCOS, LACADOS, TODA CLASE DE PASTAS Y PLÁSTICOS,
FIBRA DE VIDRIO, COLOCACIÓN DE ESCAYOLA, MURALES,
IMITACIONES A MADERA, TEXTURGLAS,...**

y como tal la están usando todos los que están durmiendo a pierna suelta. Todavía nos quedan 6 horas de viaje.

Después del reparto de habitaciones que se limitan a 2, ocho personas repartidas en literas en cada una de ellas, conseguimos dormir algunas horas seguidas en algo que no tiene ruedas o alas. Cuando nos levantamos vamos a desayunar. El desayuno consiste en frutas tropicales, papaya, mango, acerolas, cuajada, quesos y zumos, todo natural y exquisito. Cuando estamos desayunando llegan Silvestre y Paquita, que recorrieron 60 km. a primera hora de la mañana para venir a vernos. Se les ve emocionados. Han llegado a un acuerdo con la organización para que este día que tenemos libre lo pasemos con ellos. Nos recoge un autobús y nos llevan a Catanduva, que es la ciudad donde ellos residen. Comemos en un restaurante de lo más típico donde nos sirven todo tipo de carnes a la brasa. Después nos llevan a su casa, tienen una casa preciosa, con un patio y una piscina de ensueño. Estamos como si todo fuera nuestro. Llega una de sus hijas, que ha recorrido 600 km. para vernos bailar. Todo es acogedor y nos sentimos en nuestra propia casa. Es la hora de regresar y nos despedimos hasta mañana, no se van a perder ninguna de nuestras actuaciones. Los gastos de este día, transporte y comidas han sido pagados por Silvestre. Gracias Silvestre, gracias Paquita, ha sido un día maravilloso.

Conocemos por fin a los componentes de los grupos de México, que son muy simpáticos, y a Italia, que para regocijo de nuestras chicas son todos hombres y no hay ni una sola mujer. El día se ha terminado, mañana empieza el ajetreo.

PRIMER DÍA DEL FESTIVAL: Nos despertamos muy pronto porque aún no nos hemos adaptado al cambio de horario.

Son 5 horas de diferencia con la hora de España. Nos ponemos los trajes de bailar y metemos los bañadores en nuestros bolsos. Vamos a actuar en un parque acuático. hacemos nuestra actuación en uno de los restaurantes y a continuación nos dejan tiempo libre. Es un parque acuático impresionante, disfrutamos mucho. Allí mismo nos volvemos a poner las ropas de baile y nos llevan a cenar. Son las seis de la tarde. Después comienza lo que ellos consideran una actuación principal. Es un recinto cerrado pero no cubierto. Tiene una capacidad aproximada de 10.000 espectadores. Los grupos de Italia, México y Grecia tienen un vestuario muy vistoso y sus bailes no tienen nada que ver con los nuestros. El espectáculo se suspende porque empieza a caer una lluvia torrencial típica del clima tropical. Regresamos a la "Pousada dos Ipés", que así es como se llama el lugar donde nos alojamos, y aquí hacemos una pequeña fiesta por nuestra cuenta.

SEGUNDO DÍA DEL FESTIVAL: Por la mañana, a la Cámara Municipal (ayuntamiento) ya preparados con nuestras ropas de baile. Hay un pequeño desfile y somos presentados a las autoridades. Comemos a las 12 y nos dejan tiempo libre. A las 17,30 estamos todos los grupos ya preparados y vamos a misa. Cenamos a las 18,30 y, otra vez, por la noche actuación en el recinto. Hoy no llueve y no nos libramos de bailar. Tenemos nuestros trajes pegados al cuerpo constantemente. Hace siempre una temperatura de 35 grados de día y de noche y es un calor húmedo. Seguimos sin adaptarnos a la hora brasileña y los días se nos hacen largos, pero no nos importa. Hoy no hacemos fiesta en la "Pousada", mañana nos espera un día duro.

TERCER DÍA DEL FESTIVAL: Nos

SEGUROS BILBAO



*Seguimos
creciendo
con mucha
profesionalidad
y dando el
mejor servicio*

Ramón Rodríguez
Agencia 03899

C/. Chinarral, 9 - 37770 GUIJUELO
Tlf. 923 58 16 97 - Fax 923 58 19 69 - Móvil 608 007 620

JAMONES Y EMBUTIDOS DE CERDO IBÉRICO



Bernardo Hernández S.A.

C/. Oriente, 11 • Teléf. 923 580 000 • Fax 923 580 001 • GUIJUELO

levantamos temprano, como siempre. Tenemos que estar preparados enseguida. Vamos a bailar en un centro comercial, en bancos y en un museo. Voy a ponerme el traje y después seguiré escribiendo. Hemos pasado un calor espantoso, comemos y nos vamos rápido a la piscina que hay donde nos alojamos. Sólo una hora de relax y ya tenemos el traje de baile puesto otra vez. Vamos a lo que aquí llaman Workshop que es una conferencia para chicos y chicas de colegio y secundaria que vienen a vernos bailar y después nos hacen preguntas sobre nuestro país. Luego tendrán que un trabajo para sus profesores. Al acabar nos han pedido que les firmáramos autógrafos, no nos lo podemos creer, estamos encantadas. Esta noche actuamos otra vez en el recinto junto con los grupos de Italia y México. Sus trajes y bailes nos dejan maravillados. A continuación tenemos fiesta allí mismo y cuando termina en vez de irnos a dormir seguimos la fiesta en la "Pousada" con el grupo de Grecia. Compartimos alojamiento y autocar con los griegos, su director es un poco mandón, pero nosotros no le hacemos ningún caso, está todo el día diciendo "ela, ela, ela" en su idioma y nosotros hemos llegado a la conclusión que significa "vamos, vamos, vamos".

CUARTO DÍA DEL FESTIVAL: A las 7,30 nos levantamos, metemos nuestros trajes de baile junto con los bañadores en las maletas y nos vamos a S. Pedro de Río Preto. Es una ciudad grande, aproximadamente como Salamanca y está a 50 km. de Olimpia. Nada más llegar, nos vestimos y bailamos en un colegio de niños con problemas de abandono y desarraigo familiar. Es la mejor de todas las actuaciones, hay mucho cariño por parte de los pequeños, nos abrazan y nos besan constantemente y le interesa mucho saber cuáles son nuestros nombres. Nos vamos con

el corazón encogido porque nos los llevaríamos a todos con nosotros, pero no podemos.

Hacemos una "City Tour" que es una visita turística por la ciudad, comemos y a continuación vamos a un "Shopping Center" que es un centro comercial donde disfrutamos de lo lindo. Todo es muy barato para nosotros porque Brasil es un país donde el salario medio al mes es de 200 Euros. Nosotros para ellos somos ricos. Terminamos las compras y vamos a la piscina. Después de refrescarnos, que buena falta nos hace, nos volvemos a poner el traje y vamos a bailar a una asociación cultural de un barrio marginal. Hemos tenido que alargar la actuación el doble porque no nos dejaban marchar. La gente aquí es muy cariñosa y dulce. regre-samos a Olimpia y vamos a una fiesta que tiene preparada el grupo de México. Con México compartimos el idioma y eso a la hora de relacionarnos nos da cierta ventaja que el resto de los otros grupos no tienen, nos sentimos como hermanos en un país extranjero. Tenemos una relación muy buena. Italia, sin embargo, es un grupo muy cerrado que apenas se relaciona con nadie. Pese a ser todo hombres y nosotros las mayoría mujeres, ni siquiera nos han dirigido al palabra, no nos preocupa porque con el resto de los grupos están actuando igual. Ellos se lo pierden.

QUINTO DÍA DEL FESTIVAL: Vamos otra vez de compras, pero esta vez en la ciudad de Olimpia. Las tiendas abren a las 7 de la mañana y cierran a las 17,30 porque a las 18 horas es de noche. Por eso madrugamos de nuevo. Todo es muy barato para nosotros pero no para ellos. Pueden comprarse unos zapatos y pagarlos de 2 ó 3 veces y si los pagas al contado te hacen un descuento. La moneda del país es el Real. Comemos pronto y nos ponemos el traje de baile, tenemos tres

Biblioteca Municipal

Excmo. Ayuntamiento de Guijuelo
David Hernández

Tel. 923 58 19 76 e-mail. biblioteca@guijuelo.es



Guijuelo



**Fábrica
de jamones
y embutidos**

C/. Santa María, 3

Teléfonos.: 923 581 021 y 923 581 54

www.telefonica.net/web/quintinrevilla
37700 GUIJUELO (Salamanca)

Estos son los productos que QUINTÍN REVILLA, S.L. ha seleccionado para que usted disfrute del auténtico aroma de la Sierra de Béjar en su paladar. Productos que sabrá reconocer a ojos cerrados, pues su esmerada elaboración los distingue, al igual que su acierto en la elección distingue al entendido.



Cartonajes y Embalajes del Oeste, s. L.

Ctra. Fuenterroble, 11
37770 **GUIJUELO** (Salamanca)

Tlf. 923 581 858

actuaciones esta tarde, una Workshop, bailar en un centro de disminuidos y por la noche en el recinto. Hablamos con la organización porque estamos agotados de tanto bailar. Mañana sábado nos dejarán el día libre y sólo actuaremos por la noche en el recinto junto a los grupos de



Grecia, México y Brasil. Querían que fuéramos al cementerio a visitar la tumba de un personaje con nuestras ropas de baile pero nos hemos librado. El grupo brasileño tiene una cantidad de ropas impresionante. Pero a mí personalmente Grecia me fascina.

SEXTO DÍA DEL FESTIVAL: Hoy tenemos el día libre hasta por la noche. Por la mañana visitamos una plantación de café y una fábrica y a continuación nos llevan al parque acuático. Estamos allí hasta las seis de la tarde, después regresamos a la "Pousada" para cambiarnos, ir a cenar y, a continuación, actuar en el recinto. Al acabar nos quedamos con Grecia y Brasil de fiesta. Brasil tiene un grupo de "chiquitos" que han hecho muy buenas "amistades" con nuestras chicas, al principio los veía por todas partes donde íbamos, pero después decidieron acompañarnos a todas partes donde quiera que íbamos. Pienso que esto último es lo más acertado y dado el interés demostrado pienso también que deberían venirse con nosotros a España.

SÉPTIMO DÍA DEL FESTIVAL: Hoy nos quedamos por la mañana en la "Pousada" hasta la hora de comer que será a las doce. Iremos donde siempre, a "Bar do Deco", la comida no nos gusta. No comen nunca pescado ni tampoco pan. Sólo se come un plato único donde va todo mezclado. Arroz, frejones, yuca, plátano frito, soja rallada y alguna carne que puede

ser cerdo o pollo y, para terminar, nunca comen fruta.

Ya hemos empezado a hacer las maletas. Esto se termina.

La tarde la pasamos en la piscina de la "Pousada" y por la noche tenemos nuestra última actuación en el recinto. Hemos venido todas las noches pero hoy lo



UCSI Europa

Unidad de Cirugía Sin Ingreso

- Medicina General
- Radiología
- Oftalmología
- Pulmón y Corazón
- Traumatología
- Ginecología
- Dermatología
- Medicina del Deporte
- Fisioterapia
- Centro de Conductores
y Cazadores



Clínica

San Marcos

Filiberto Villalobos, 157 - bajo - Teléfono 923 58 15 22 - 37770 Gujuelo

miramos todo con tristeza porque es la última vez. Nos cambiamos de ropa y nos quedamos de fiesta hasta las dos de la mañana, después metemos las maletas en el autocar y nos dirigimos a Sao Paulo. Vamos a pasar nuestro último día visitando esta ciudad. Pero antes nos despedimos de los grupos que han participado con nosotros en el festival. Nos intercambiamos direcciones y regalos y también alguna que otra lagrimita por decir adiós a personas a las que difícilmente podemos volver a ver, ya que nos separan miles de kilómetros.

llegamos a Sao Paulo a las siete de la mañana y nos está esperando una guía a la que apenas hacemos caso. Estamos tristes porque nos vamos y eso lo acusa nuestro cuerpo. Visitamos el Parque Municipal y el Museo Paulinista, vamos a comer a un centro comercial y después hacemos nuestras últimas compras. A las cuatro estamos en el aeropuerto y aquí ya tenemos que despedirnos de "Murillo". "Murillo" ha sido nuestro guía y contacto con la organización durante los días que hemos estado en Brasil. Es un chico que habla español, tímido y con poca decisión. Hemos estado un poco perdidos por este motivo, pero no lo habríamos cambiado por nada del mundo. Nos ha acompañado cada minuto del día y nos ha ganado con su dulzura, amabilidad y sonrisa. Casi no le oíamos cuando nos hablaba pero era nuestro compañero, uno más del grupo. Eso él lo ha notado y llora cuando nos despedimos en la puerta del aeropuerto. Lloramos todos, nos ha escrito y nos ha hecho un regalo. Dice que llevará siempre en su mente nuestras caras grabadas. Pero eso es difícil "Murillo", porque cuando vaya pasando el tiempo ese recuerdo será cada vez más borroso, hasta puede incluso que desaparezca,

pero de momento te hemos dejado en buenas manos, vuelves con tus amigos del grupo de México, ellos te ayudarán a que no notes nuestra ausencia.

Nos esperan doce horas de vuelo y después tres horas de autocar hasta llegar a casa.

Cuando hemos llegado a Madrid estaban en el aeropuerto Floren y Tere. Hoy en Salamanca es el "Lunes de Aguas" y ellos nos han traído el hornazo. Paramos en el camino a comerlo. La tarde está gris amenazando lluvia. Esto no tiene nada que ver con lo que acabamos de dejar. Creo que todos disimulamos y hacemos ver que estamos contentos, pero en el fondo lo que sentimos es nostalgia. Nostalgia es dolor por la ausencia de lo que ya no se tiene y nosotros hemos dejado atrás cosas, lugares y personas a las que probablemente no volveremos a tener nunca.

Ya estamos en casa, esta noche voy a echar de menos a Eva en la litera de abajo, y cuando me levante no podré salir al porche a tumbarme en la hamaca, no tendré que llamar a las chicas para ir a desayunar, nos veremos en la calle o el próximo viernes en el ensayo, pero eso sí, un poco más unidos que antes.

Silvestre, Paquita, todo esto os lo debemos a vosotros. Nunca podremos agradecerlo bastante. Habéis sido los mediadores para que "El Torreón" haya vivido una de las experiencias más bonitas de su andadura como grupo. Recordad que aquí os están esperando quince amigos que no os olvidarán nunca. ¡Hasta pronto!

Acabo de hablar con Paquita por teléfono, ya está haciendo planes para que volvamos a Brasil dentro de 2 ó 3 años. Paquita, eres única, seguro que lo consigues.

Maribel Arroyo



PROING



PROING OESTE, S. L.

C/. Santa María, 25-27 - Bajo - 37770 GUIJUELO (Salamanca)

Tel. 923 58 07 39 - Fax 923 58 18 80

proingoeste@wanadoo.es

Ingeniería Certificada
en ISO 9001



**INGENIERÍA, ARQUITECTURA
Y CONSULTORÍA**

Negro

Joven negro tejano
 junto al pelo rizado.
 El color de la piel
 es tu marca exterior.
 Sembrarás hoy el trigo.
 En los surcos del rancho
 dejarás el cansancio.
 Esos granos lanzados
 morirán en la tierra.
 ¿Qué tendrás como tuyo?
 ¿Es soñar algo malo
 a la luz del esfuerzo?
 La mirada otra vez
 va al azul infinito.
 la esperanza aún otea.
 La ilusión se despierta.
 Esas briznas de hierba.
 Los susurros de espigas.
 Los rebaños de ovejas.
 La pobre cabaña,
 tan humilde y escueta.
 El dolor y la angustia,
 Las canciones a Dios,
 muchas noches al fuego.
 son vivencias de siempre
 que espejean por dentro.
*No es esclavo de nadie,
 el que rema en su barca,
 entre el sol y la lluvia,
 con sosiego y sin ira,
 y en instantes de frío
 pone rumbo a su vida.*
 Hay un mirlo de pronto
 en la mano extendida.

Ladran mucho los perros.
 Llega el dueño del rancho
 restallando su látigo.
 La palabra rotunda.
 Se perfila el desprecio.
*Yo no quiero aquí vagas.
 ¡Rápido negro al trabajo!*

El joven vuelve de nuevo
 al quehacer de la siembra.
 Buscará libertad
 atisbando a lo lejos.
 La mirada de un niño.
 El silbido del viento.
 El temblor de las lágrimas.
 Escuchar a los otros,
 caminando sin miedo,
 codo a codo con ellos.
 Entre sueños nostálgicos
 hablarán bien serenos.
*Volaremos ligeros.
 Al abrir nuestros ojos,
 uniremos las manos.
 Columpiando el deseo
 de no ser nunca esclavos
 La ternura y la paz
 nos saldrán al encuentro.*

*A todos los que creen
 que un mundo mejor es posible.*

Ana-José Jiménez

JAMONERÍA
MESÓN

*El Perro
Ibérico*

C/. Chinarral, 62
Tlf. 923 581 402
GUIJUELO (Salamanca)



Chupitería
BARETTO

QUATRO



TALLER DE CHAPA Y PINTURA



**CARROCERÍAS
VICENTE
S. L.**

**CABINA
HORNO DE
SECADO**

BANCADA UNIVERSAL

Teléf.: 923 581 417

Calle Lirio, 4
37770 GUIJUELO
(Salamanca)

Crónica de un año

Agosto 2002

- Se anuncia que la nave del recinto ferial se habilitará para acoger tres pistas de tenis.

- La agenda cultural de agosto incluye la representación de "Las entretenidas" del grupo Amanecer de Guijuelo, una exposición pictórica de "grandes maestros contemporáneos de la figuración" y un curso de fotografía.

- Los mayores celebran un ciclo cultural durante los días 6, 7 y 8, que incluye teatro, charlas y bailes.

- El Ayuntamiento concluye el asfaltado de la totalidad de las calles de la villa chacinera al pavimentar las calles Góndola y Matadero.

- Llega el vaso compensador de las piscinas, que una vez instalado se rompió y tuvo que afrontar la obra con un forjado de cemento.

- El consultorio de Palacios recibe diversas mejoras

- El programa festivo recogido en el libro de las fiestas incluye como principal novedad un concurso de fotografía.

- Los Quintos del 50 celebran una jornada de confraternidad en la villa.

- Radio Guijuelo entrega los galardones a los ganadores de Operación Triunfo Guijuelo, concurso que venció Puri Garabaya.

- La primera concentración Nacional Visión Tunning recibe a más de 2.000 personas en el recinto ferial, con la participación de más de 150 coches.

- Las Noches del Pozuelo, organizadas por el grupo El Torreón, vuelven a erigirse en el centro de reunión del folklore nacional.

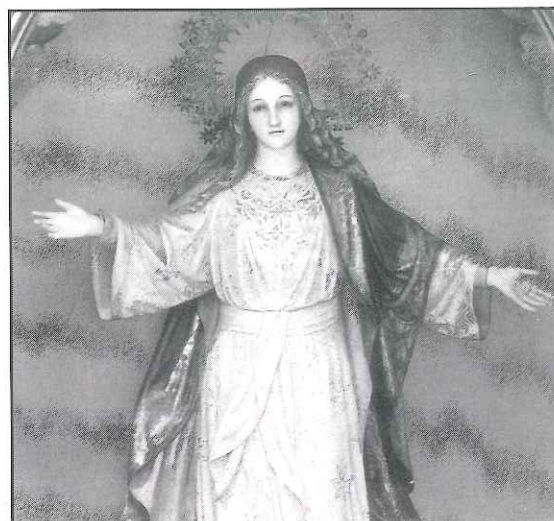
- El equipo de calva de Guijuelo vuelve a vencer el campeonato de fiestas.

- Las fiestas comienzan con el Chupinazo que reúne a las peñas y a un numeroso público en la Plaza Mayor.

- Cristina Revilla es nombrada Reina de las Fiestas.

- Exitosa corrida de rejones en la que Joao Moura, Leonardo Hernández y José María Callejón cortaron un total de cinco orejas.

- La Virgen de la Asunción moviliza a los guijue-



lenses en el día de la patrona.

- Más de 400 mayores se reúnen en el recinto ferial en una comida ofrecida por el Ayuntamiento.

- Dos orejas y muchos pitos en la novillada de las fiestas que contó con Alberto Guzmán, Francisco Javier y Roberto Galán.

- El fuego de *fam de foc* y los toros con un mano a mano entre El Dani y Eduardo Gallo, cerraron las fiestas patronales.

Septiembre 2002

- El C.D. Guijuelo inicia su andadura en la tercera división del fútbol debiendo utilizar el campo de Garrido en Salamanca para los partidos de casa.

- El cine Guijuelo comienza su actividad después de 15 años sin cine en esta localidad con las películas *Men in Black II*, *Toda la Verdad* y *La edad del hielo*.

- Los Vilanos presentan en el Centro Cultural su obra "Te pillé, Caperucita".

- El Ayuntamiento organiza un curso de alfabetización para inmigrantes.

Octubre 2002

- La Cofradía Gastronómica inicia la temporada con su visita a "Vinos y Viandas de Castilla y León" de Valladolid

- La compañía de Miguel Pino llega a la villa con el espectáculo *La Araña Maldita* y *Las aventuras de*

Biblioteca Municipal

Excmo. Ayuntamiento de Guijuelo
David Hernández

Tel. 923 56 19 76 e-mail: biblioteca@guijuelo.es

SERVICIO



EQUIPOS FRIGORÍFICOS
PARA EL TRANSPORTE



MASSEY FERGUSON

ELECTROMECHANICA

CASTRO



923 582 138
Móvil: 639 725 175



Polígono Agroalimentario
C/. Sierra de Quilama, parc. 6
37770 GUIJUELO

MASTER
CADENA

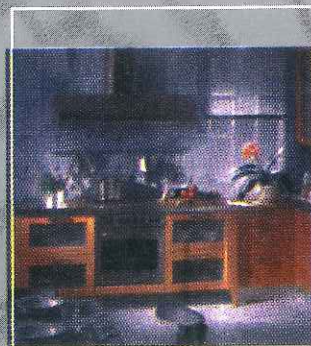
BUTANO ACERA, S. L.

ELECTRODOMÉSTICOS • GASODOMÉSTICOS
• IMÁGEN Y SONIDO • MUEBLES DE COCINA

*Le diseñamos su cocina por ordenador
para que pueda verlos antes de instalarla*



F. Villalobos, 18
Tlf.: 923 580 315
37700 GUIJUELO
[SALAMANCA]



Peneque.

- La Concejalía de Deportes comienza la temporada con actividades centradas en las escuelas de deportes.

- El C. D. Guijuelo continua realizando una buena temporada, manteniéndose entre los cinco primeros, mientras dos de sus jugadores, José Miguel y Cris, meditan su marcha, que posteriormente se confirmaba.

- Los miembros de la Guardia Civil celebran el día de su patrona arropados por los vecinos de la villa.

- El Ayuntamiento solicita a la Junta que apruebe y subvencione el Taller de Empleo destinado a la mujer.

- La estación tecnológica de la carne realiza unas jornadas para analizar la calidad sensorial de la carne y sus derivados.

- El nuevo campo de césped artificial no pasa el examen de la Federación y ha de continuarse jugando en Garrido los partidos de casa.

- El Director General de Carreteras, Antonio Alonso, inaugura el paso elevado sobre la N-630 en el cruce con Aldeavieja.

- Acaban las obras de mejora de la EDAR y se inicia la licitación de las obras correspondientes a la toma del agua a pie de presa, que solucionará el problema del agua en tiempo de sequía

- El Secretario confederal de CCOO, José María Fidalgo, visita la villa y escucha a los trabajadores en la Casa de la Cultura.

- Los Amigos de la Capa celebran la fiesta de su patrón.

- El C.D. Guijuelo cierra el mes con un empate en Palencia por 1 a 1 con gol de Edgar, que le permite colocarse en la séptima plaza de la clasificación general.

- El grupo folclórico El Torreón inicia la temporada con las clases de baile charro y un viaje a Madrid.

Noviembre 2002

- El día de Todos los Santos se celebra visitando el campo santo, como manda la tradición.

- El nuevo Campo de fútbol de césped artificial se estrena ante el Bembibre en un partido que pierden por 0 a 1 los locales.

- El Ayuntamiento se une al Plan Provincial con-

tra las Drogas, por lo que la Diputación aportará 3.000 euros a la villa.

- El club de fútbol y el Ayuntamiento no acaban de encontrar un acuerdo para la utilización de las nuevas instalaciones, mientras que Curro y Fonseca se incorporan al Béjar tras dejar el Guijuelo.

- La llegada de la Navidad implica una inversión municipal de 5.000 euros para la compra de nuevos juegos de luces.

- La asociación Adrecag, encargada de gestionar los fondos europeos Proder abre sus oficinas en la villa guijuelense, junto a los juzgados.

- En el apartado cultural se exponen trabajos de la guijuelense Carmen Bernardo y del artista nipón Kato.

- El responsable de la empresa Vía Libre presenta los principales puntos del plan de accesibilidad de la villa guijuelense.

- El Ayuntamiento y el C.D. Guijuelo firman el convenio de colaboración y de utilización de las nuevas instalaciones.

- El pleno aprueba el presupuesto de este año, que supera los cinco millones de euros.

- Más de 300 mayores se reúnen en Guijuelo en una jornada de confraternidad de carácter comarcal.

- El Guijuelo cierra el mes con una victoria por 0 a 1 frente al Numancia con gol de Antonio y se mantiene séptimo en la clasificación general.

Diciembre 2002

- La agenda cultural centrada en la Navidad se inicia en el Centro Cultural con la exposición de alfarería de Vicen Hernández, de Cespadosa de Tormes.

- El Centro Cultural acogió la *I Gala de la Discapacidad* en la que se entregaron los premios del primer certamen infantil de relatos en el que participaron 80 niños y el primer premio fue para Laura Vallejo por la obra *Gran Pintor*.

- Se presenta el jurado de los premios *Jamón de Oro*, que se entregarán en el desarrollo de la matanza típica.

- Se colocan las luces de Navidad con nuevos grupos lumínicos adornando los árboles de la Plaza Mayor.

- La urbanización del nuevo polígono recibe el

Fábrica de Embutidos y Jamones de Cerdo Ibérico



Julián Martín

Ctra. de Campillo, 68 - Teléfono 923 580 007
37770 **GUIJUELO** (Salamanca)

S. F. I.

Secaderos Frigoríficos Industriales, S. L.

Ingeniería aplicada a los procesos de secado, refrigeración y climatización. Fabricación y montaje de secaderos industriales de embutidos, jamones, lácteos...; equipos de climatización de bodegas, cámaras de descongelación. Instalación de cámaras frigoríficas y túneles de congelación.

Intraensa



San Antonio, 13
Teléf.: 923 581 204
GUIJUELO (Salamanca)

FÁBRICA Y OFICINAS:

Polígono Industrial "LA VEGA" - Parcela 3 - 1

Apartado, 58 • Teléf.: 983 77 13 51 • Fax: 983 77 10 54

TORDESILLAS (Valladolid)

visto bueno del Ayuntamiento, este polígono acogerá empresas agroalimentarias.

- Los mayores celebran su Semana Cultural en el Hogar del Jubilado.

- Se presenta el programa de la Matanza Típica que contará con una KDD de ciberguionistas de *Cita con Pilar*, que compartirán un Maratón de Radio.

- Los alumnos de la escuela de música protagonizan el concierto de Navidad.

- CCOO denuncia presiones en el proceso electoral de una empresa guijuelense.

- Los colegios despiden las clases con diversas propuestas dedicadas a la Navidad.

- El C.D. Guijuelo despide el año con su quinta derrota de la temporada por 1 a 0 en Medina del Campo.

- Radio Guijuelo entrega la consola de Pelukos a Chelo de Arriba, ganadora del concurso

- La V edición del Concurso de Dibujo entrega sus premios a Marta López, Paula Ramos, Gonzalo Martín en la primera categoría, Oscar Fuentes y Teresa López en segunda categoría y Ángel Luis Fuentes en la tercera.

- El teatro abre las propuestas culturales para las vacaciones navideñas con la representación de *El Ángel de la Navidad* a cargo del grupo local Tres en Raya.

- La Casa de los Pobres recibe el donativo recogido por Radio Guijuelo que asciende a 530 euros, así como el jamón donado por Faustike que el ganador del sorteo cedió para los pobres.

- El Belén Viviente organizado por Amanecer de Guijuelo abre sus puertas con el *I Certamen de Villancicos* que resulta todo un éxito, el ganador fue el grupo madrileño Daccopa.

Enero 2003

- Los premios *Jamón de Oro* presentan la lista de nominados que cuentan en su lista de nominados con Florentino Pérez, María Teresa Campos, Manuel Fuentes y Estopa.

- Los Reyes Magos llegan a Guijuelo repartiendo regalos y caramelos para todos.

- La agenda cultural de Navidad se cierra con la magia de Nacho Casal.

- La Junta destina 97.114 euros para las obras de mejora del Centro de Salud.

- Las calles de la villa se convierten en un manto blanco, gracias a la intensa nevada del día 9 de enero.

- El Ayuntamiento solicita ayudas a la Junta de Castilla y León para realizar mejoras que se destinarán a obras, sanidad y medio ambiente.

- El hielo sustituye a la nieve en las calles de Guijuelo y diversas poblaciones de la comarca.

- El C.D. Guijuelo cierra la primera vuelta con victoria en Benavente por 0 a 1 con gol de Diego, que le permite estar en la quinta plaza de la clasificación.

- El programa de la *Matanza Típica* se presenta con la novedad del *Maratón de Ciberguionistas* en Radio Guijuelo y la primera edición de los premios de oro como principales novedades.

- El Ayuntamiento adjudica obras para este año por un valor total de 3.690.000 euros.

- El jurado de los premios *Jamón de Oro*, compuesto por Florinda Chico, Patricia Betancourt, Mariano Mariano, José María de Juana, Francisco Valladares, Fernando Navarrete, Willy Rubio, Julio Cesar Iglesias, Manolo Jiménez, Manuel Revilla y Alfonso Salinero, se reúne en la Casa de Campo de Madrid.

- Los premios *Jamón de Oro* ya tienen dueños: Ricardo Gómez de *Cuéntame*, María Teresa Campos, Chicho Ibáñez Serrador, Carlos Latre, Café Quijano y Fabio Capello.

- El 79% del colegio Filiberto Villalobos apuesta por la jornada continua para el próximo curso.

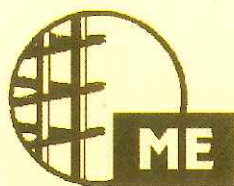
- Javi Ballesteros se incorpora al C.D. Guijuelo con refuerzo de invierno.

- Las *XVIII Jornadas de la Matanza Típica* se inician con el pregón de Alfonso García y con la presencia de Pilar Socorro y sus ciberguionistas, que acuden al *Maratón de Radio Guijuelo* y a la *Matanza al Alba*.

- El C.D. Guijuelo cierra el mes con victoria en casa por 2 a 0 frente al Río Vena y continúa quinto en la clasificación general.

- El hasta ahora alcalde, Alfonso Salinero, rechaza la posibilidad de presentarse a las próximas elecciones municipales.

- El pleno aprueba la gestión de las multas por parte de la Diputación de Salamanca, a través de Retgsa.



MONTAJES ELICES, S. L.

- ACEROS INOXIDABLES
- MONTAJE DE MATADEROS

Polígono Agroalimentario
C/. Sierra Quilamas, parcelas 15-16
Teléf. 923 580 339 - Fax 923 581 685
e-mail: elices@inicia.es

37770 **GUIJUELO**
(Salamanca)



ACEROS INOXIDABLES

MONTAJE DE MATADEROS

VENTANAS PARA CLIMATIZACIÓN DE SECADEROS

MURO ESTRUCTURAL PARA FACHADAS

Febrero 2003

- Antonio Jiménez, Pepe Ruiz, Ricardo Ferrante, Francisco Valladares y Ricardo Gomes toman parte en la segunda Jornada de la *Matanza Típica*.

- *Las Águedas* reciben el bastón de mando de manos del alcalde en el día de su fiesta.

- La tradición arriera regresa a la villa en la tercera jornada de la *Matanza Típica* en la que toman parte Rita Irasema, Michelle Tauzia, Charo Reina y Emilio de *Los Chichos*.

- La concejal de medio ambiente, Ana Isabel Sánchez, anuncia mejoras en las zonas verdes de la villa.

- La *Operación Bocata* vuelve a recoger un éxito de público y reparte más de 2.000 bocadillos.

- El *Primer Certamen de Poesías y Declaraciones de Amor* consigue una alta participación y concede su primer premio a Manuel Sánchez.

- La cuarta jornada de la *Matanza Típica* reúne a Antonio Jiménez, Manuel Hh, Jorge Javier Vázquez y Adolfo Orga.

- El IES Vía de la Plata celebra unas jornadas sobre la paz.

- Las jornadas de la matanza se cierran con la cita para más de 110 cofrades gastronómicos en la que también participaron: Carlos Latre, Chicho Ibáñez Serrador, Mariano Mariano, Isidro, Luis Ramos y Antonio Lorenzo Melgar.

- El C.D. Guijuelo cierra el mes con una victoria en La Bañeza por 1 a 2, situándose en la cuarta plaza.

- El presidente de la Junta de Castilla y León, Juan Vicente Herrera, inaugura las nuevas instalaciones de la fábrica Julián Martín.

- El Ayuntamiento ofrece 18.000 euros en subvenciones para actividades culturales y deportivas.

- El Centro de Salud inaugura las instalaciones que amplían las ya existentes.

Marzo 2003

- Se confirma la ubicación de la nueva Planta de Transferencias en la zona de Las Cabezuelas.

- El nuevo polígono industrial cuenta ya con la aprobación inicial, que cuenta con un presupuesto de más de 2 millones de euros.

- El Centro de Mayores Care Guijuelo celebra un concurso de maquillaje en el que vencen *La Playa*, *Los Policías* y el maquillaje *Cielo y Tierra*.

- Los Carnavales llenan de colorido las calles de

Guijuelo y el Ayuntamiento reparte 900 bolsas entre los pequeños en el baile carnavalesco.

- La concejalía de cultura presenta el taller de cerámica dedicado al grupo de discapacitados, que dirigirá Vicen Hernández.

- El Ayuntamiento adjudica obras por valor de más de 268.000 euros.

- Los colegios Filiberto Villalobos y Miguel de Cervantes celebran su *Semana Cultural*.

- Más de 200 personas visitan la empresa Lisardo Castro en una jornada de puertas abiertas.

- La Junta de Castilla y León aprueba el taller de empleo dedicado a las mujeres y que mejorará el parque de la Dehesa.

- La directora general de Alimentación, Begoña Nieto, visita la D. O. Jamón Guijuelo.

- Las máquinas inician el derribo del cuartel de la Guardia Civil, tras el traslado a las nuevas edificaciones.

- Los responsables municipales presentan la nueva edición de los *Premios Guijuelo*, que serán entregados en agosto en una gala organizada por Radio Guijuelo.

- El C.D. Guijuelo culmina el mes con un empate a uno en casa frente al Promesas Ponferrada y se mantiene en la tercera plaza de la clasificación.

Abril 2003

- El Ayuntamiento cierra la legislatura con la aprobación del presupuesto anual que asciende a 8,4 millones de euros.

- CCOO ofrece un curso de formación para los delegados sindicales.

- Los acreedores de la Fundación la Asunción reclaman el impago de más de 360.000 euros.

- El Equipo de Gobierno cierra la legislatura con una inversión superior a 23 millones de euros.

- Sale a la luz la prohibición de la práctica del fútbol en el colegio Miguel de Cervantes, por considerarlo un deporte violento. La Junta de Castilla y León toma medidas ante la prohibición y el director provincial de Educación anuncia depurar responsabilidades entre los responsables del centro escolar.

- El 70 % de los alumnos del IES Vía de la Plata secunda la huelga contra la guerra.

- El Centro Cultural acoge talleres de animación

Garantía de Calidad

CÁRNICAS RODRÍGUEZ, G. DEL ÁGUILA, S.L.

**CASA
CHETI**

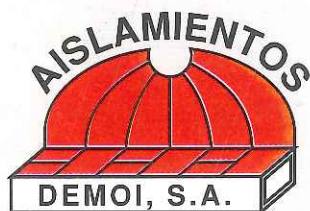
IBÉRICOS BELLOTA

GUIJUELO

EXPOSICIÓN Y VENTA: Teléf.: 923 581 249

FÁBRICA: Teléf./Fax: 923 581 072

ESPAÑA
10.0083/SA
CEE



**Aislamientos Frigoríficos
Industriales**

DEMOI, S.A.

Aislamientos Térmicos y Acústicos

Calle Fray Gabriel de San Antonio, 25

Polígono del Henares - 19004 GUADALAJARA

Teléfonos 949 21 84 38 - 949 21 90 68

demoi@ctv.es - www.aislamientosdemoi.com

Fax 949 21 90 69

para los pequeños y una muestra de pasos de Semana Santa en miniatura de Manuel Fernández.

- Se presenta la candidatura del PP de cara a las elecciones municipales con Julián Ramos como candidato a la alcaldía.

- María José Herrero presenta con su equipo la candidatura del PSOE en Guijuelo.

- UR proclama libertad para formar Gobierno en la villa en la presentación de la candidatura que encabeza Isaías Hernández, que también se presenta para presidir la Junta Vecinal de Campillo.

- El concejal de festejos presenta un *Mercado Medieval* para las fiestas que se unirá a los conciertos de Jarabe de Palo y Guaraná.

- El día de la Comunidad se celebra una corrida de toros con Antonio Ferrera, el Fandi y Javier Valverde, que cortaron una oreja cada uno.

- Unión del Pueblo Salmantino presenta su candidatura a la alcaldía con Luis José Martín a la cabeza.

- Campillo y Cabezuela celebran las fiestas patronales de San Marcos.

- Goyo González y el clan de la comedia ofrecen carcajadas en el Centro Cultural.

- La andadura del C.D. Guijuelo continúa su marcha y cierra el mes con una derrota en casa ante el Valladolid B por 1 a 2 lo que no impide que se mantenga en la segunda plaza.

- El Lunes de Aguas y Tonda continúan siendo inseparables un año más.

- El Grupo Folclórico El Torreón viaja a Brasil para tomar parte en un certamen internacional y también anuncia sus viajes a Portugal y Guipúzcoa.

- El Ayuntamiento recibe de la Junta de Castilla y León los locales del bajo de las 26 viviendas del Barrio de San José.

Mayo 2003

- La Asociación Ciclista Sierra de Tonda celebra el *Día de la Bici*.

- El Pleno acoge el sorteo de las mesas electorales.

- El Taller de Empleo se inaugura oficialmente con la presencia del jefe de la oficina territorial de Trabajo de la Junta de Castilla y León, Fernando Martín Caballero, en el taller participan 18 alumnos y cuenta con una dotación de 328.000 euros.

- Los responsables del proyecto de la nueva Biblioteca Municipal presentan la maqueta de la

edificación a levantar en el terreno de la Casa del Pueblo.

- El presidente del C.D. Guijuelo, Luis Ramos, anuncia la no renovación del técnico Ángel Crego, ante la falta de diálogo entre ambos.

- El grupo Los Vilanos continua recibiendo premios en los certámenes nacionales en los que participa y que sumarán hasta cinco.

- Los agricultores y trabajadores del campo celebran el día de su patrón, San Isidro Labrador.

- Guillermo Montesinos, Pilar Velázquez y Javier Turiel recogen un éxito con su obra teatral presentada en el Centro Cultural.

- Una carambola coloca al C.D. Guijuelo en la liguilla de ascenso a 2ª B, cuando todo parecía perdido acaba cuarto clasificado y se cuela en la liguilla.

- Más de 120 ciclistas toman parte en la *IX Marcha Cicloturista* que organiza la Asociación Ciclista Sierra de Tonda.

- El sorteo de la liguilla de ascenso coloca al Guijuelo en el grupo A2 junto con el Deportivo de la Coruña B, el San Sebastián de los Reyes y el Sporting de Gijón B. El Guijuelo contará con José Labrador en el banquillo para la liguilla, tras la marcha de Ángel Crego.

- El PP pierde la mayoría absoluta en las elecciones municipales y todo apunta a un gobierno entre el PSOE y UR, mientras que UPS no consigue representación en la villa guijuelense.

- UR anuncia un pacto siempre que sea beneficioso para la localidad guijuelense.

Junio 2003

- PSOE y UR confirman su pacto, con lo que María José Herrero se erige como la futura primera alcaldesa de la villa guijuelense.

- El Centro Cultural acoge una exposición de pinturas de Sebastián Manzano Chanín y de los trabajos del *I Certamen de Pintura al Aire Libre*.

- El candidato de UR, Isaías Hernández, demanda al del PP, Julián Ramos, por las declaraciones realizadas durante la campaña electoral.

- Antolín Gonzalo es confirmado como nuevo entrenador del C.D. Guijuelo para la próxima temporada, mientras que el equipo sigue sufriendo en la liguilla de ascenso donde no ha conseguido ninguna victoria.

Biblioteca Municipal



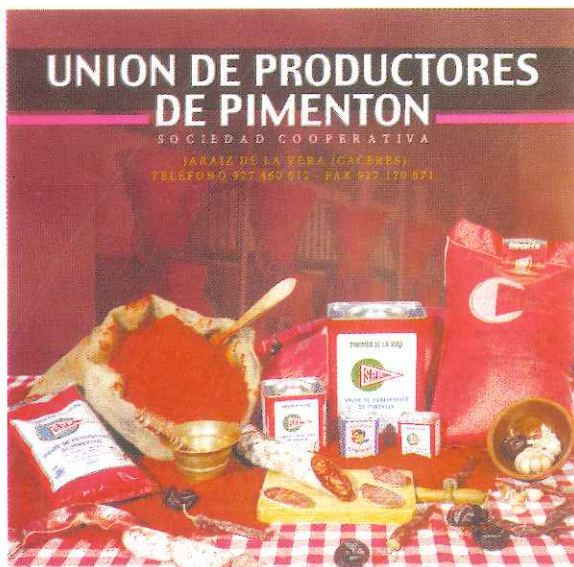
Excmo. Ayuntamiento de Guijuelo

Tel. 923 58 19 70 e-mail: biblioteca@guijuelo.es

"PIMENTÓN DE LA VERA"

DENOMINACIÓN DE ORIGEN

"El mejor"



¡Felices

Fiestas!

UNIÓN DE PRODUCTORES DE PIMENTÓN

SOCIEDAD COOPERATIVA - A.P.A.-268

10400 JARAÍZ DE LA VERA
(CÁCERES) - ESPAÑA

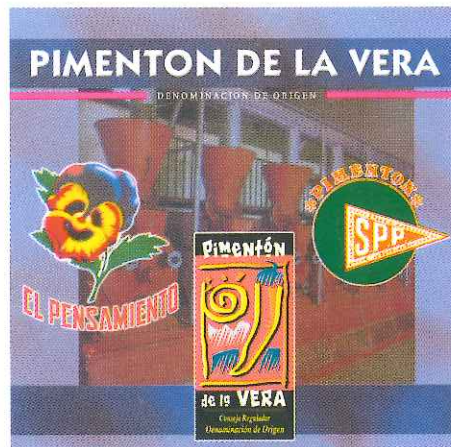
TELÉFONO 927 46 00 12 - Fax 927 17 00 71 - APARTADO 22

AGENTE PARA CASTILLA Y LEÓN:

Marcelino Sánchez Martín

Teléf. 923 58 01 45

CAMPILLO DE SALVATIERRA
(Salamanca)



- El conjunto de alevines del C.D. Guijuelo consiguen el ascenso a la primera división provincial.

- La DO Jamón Guijuelo celebra el *Día del Jamón* con la emisión en directo del programa de RNE de Pepa Fernández y con una comida de confraternidad en las Casas del Sevillano en la que cuentan con la compañía de Javier Capitán, José María Íñigo y representantes políticos provinciales.

- El C.D. Guijuelo pierde las opciones de ascenso tras una mala racha y una derrota frente al San Sebastián de los Reyes, en un mal partido en el que la afición guijuelense fue lo mejor.

- Los guijuelenses despiden al director del colegio Filiberto Villalobos, Francisco González, que se jubila después de 43 años dedicados a la enseñanza.

- María José Herrero toma posesión de su cargo como alcaldesa con los 5 votos del PSOE y los 2 de UR, mientras que la Corporación Municipal se completa con 6 concejales del PP.

- La villa guijuelense acoge el Día del Deporte Popular organizado por la Diputación de Salamanca

- El I Certamen Nacional de Teatro Infantil organizado por la concejalía de cultura y la asociación Amanecer de Guijuelo recoge la participación de cinco grupos.

- Los vecinos de la zona del matadero se plantan ante el Ayuntamiento solicitando el cierre previsto en el matadero comarcal.

- Félix Fraile gana el Concurso de Carteles de las fiestas con la obra *refléjate en tus fiestas*, en un certamen que recogió record de participación con 51 obras.

- El curso se despide dando paso a las vacaciones estivales.

- Las piscinas municipales inician la temporada estival.

- Un hombre mata de varios disparos a su ex pareja en la calle Filiberto Villalobos de Guijuelo, junto a la gasolinera.

- Las actividades culturales continúan siendo protagonistas con teatro, animación infantil, sin olvidar la hoguera de San Juan.

- La Concejalía de Festejos presenta a las cinco Damas de las Fiestas y a las cinco Damas Infantiles.

- La Asociación del Traje Charro se despide con

diversas propuestas para sus socios.

- Los jugadores Cordo y Antolín fichan por el Guijuelo al que poco después se unirán Gonzalo, De la Fuente, Sergio y Daniel.

- La empresa Pedro Nieto es premiada por su esfuerzo en el desarrollo de la investigación tecnológica, en la tercera edición de los premios Mejor Empresa Alimentaria de España, que organiza el MAPA.

- El Centro Care Guijuelo cierra el taller de memoria para mayores, que también se celebró en el Hogar del Jubilado.

- Unas 150 mujeres participan en el I Encuentro de representantes de asociaciones de mujeres de la provincia.

- El Guijuelo Tunuig Club presenta la II Concentración Nacional Vission Tunuig, que se celebrará a principios de agosto.

- El C.D. Guijuelo cierra la mejor temporada de su historia con una derrota en casa, que culmina una liguilla de buen juego y malos resultados y con el Guijuelo último de su grupo.

Julio 2003

- El Ayuntamiento confirma el cierre de la línea de porcino del matadero comarcal y negocia con los ganaderos para ofrecerles el servicio de las líneas de vacuno y ovino.

- El presidente del C.D. Guijuelo, Luis Ramos, convoca elecciones que le permiten mantenerse en su cargo ante la falta de candidaturas. Mientras que en lo deportivo el club da la baja a 15 de los jugadores de la plantilla.

- La concejalía de cultura organiza un ciclo de actividades al aire libre que incluyen teatro para los sábados del mes y folclore para todos los viernes.

- Se inician las obras de la nueva biblioteca municipal y se reanudan las actuaciones en la carretera de Campillo.

- Los taxis cambian de ubicación y la Plaza Mayor y la Plaza de Julián Coca contará con bolardos móviles para hacerlas peatonales.

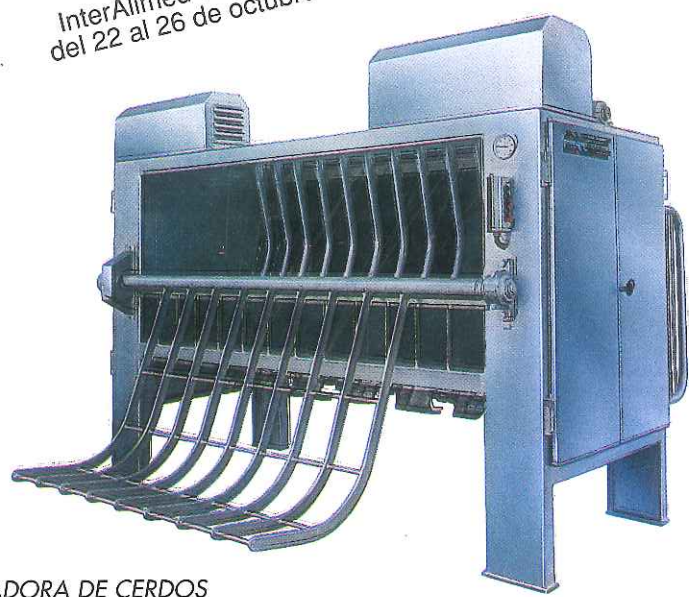
- La concejalía de festejos se reúne con las peñas para solicitar su participación en las Fiestas y el Salón de Actos de la Casa de la Cultura se queda pequeña ante la gran afluencia de público.

JOSÉ LIZONDO

Construcciones Mecánicas

ESTILO Y EFICACIA

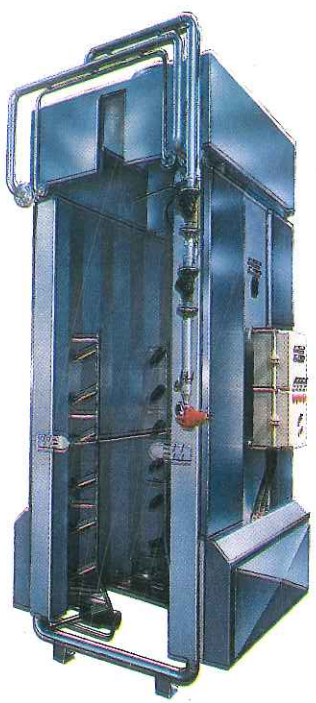
Visítenos en:
InterAlimed Valencia
del 22 al 26 de octubre



PELADORA DE CERDOS
PARA 1-2 CERDOS POR CICLO



COCEDERO DE SANGRE
VARIAS CAPACIDADES



CHAMUSCADORA
CH-120



FLAGELADORAS PARA SECAR
Y REPASAR DE 2-3-4 EJES

**Poema anónimo dedicado a Ntra. Sra. de la Asunción
publicado en el Libro de Fiestas de 1950**

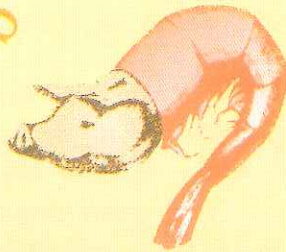
A NUESTRA SEÑORA

¡Qué favor, que merced admirable,
nos hiciera la Reina del Cielo,
al enviar cariñosa a este suelo
su más dulce mirada de amor!
Ella, obrando un milagro palpable
do su afecto ternísimo brilla,
la Patrona hízose de esta Villa
cuya obscura humildad agradó.
A otro punto su Imagen amable
un devoto mortal destinaba,
más extrema piedad la inclinaba
a este suelo mil veces feliz.
¡Oh virtud de la gracia inefable
que los planes humanos quebranta!

Este sitio ignorado la encanta,
y no es dado apartarla de aquí.
Desde entonces ¡oh Dios! cuántas veces
esas manos preciosas se abrieron,
y en copiosos raudales vertieron
de su amor el inmenso caudal.
¿Quién jamás elevará sus preces
a esa Madre tan fina y amante,
sin que fuera colmado al instante
de risueña esperanza y de paz?
En Guijuelo la eligieron
por su Reina y su Patrona,
pues en ella todos vieron
a la más grande Señora.



barbacoz



LA
AMISTAD
RESTAURANTE



ESPECIALIDADES



JAMÓN IBÉRICO DE BELLOTA



LOMO IBÉRICO



CARNES A LA BRASA



COMIDAS CASERAS



Plaza de la Matanza, s/n
Tif.: 923 580 402 • 923 580 472
GUIJUELO
[SALAMANCA]

visítenos el día de la matanza

La Matanza y los premios "Jamón de Oro" 2003

Estas jornadas rito-gastronómicas, que cada año hacen de Guijuelo el centro de la gastronomía regional y visten la Villa de rostros conocidos, bien de la cultura, del teatro o cine y los medios de comunicación, han conseguido en su decimotercera edición la mayoría de edad.

En el programa confeccionado para la ocasión, se podía ver como se homenajeaba a ciertos guijuelenses por méritos propios, se agasajaba con ricas viandas a los visitantes, se concedían por primera vez los premios "Jamón de Oro".

Como todo acto, se comenzó con un pregón lleno de nostalgia y de recuerdos, vanagloriando nuestras raíces arrieras, nuestro folklore y el don de cada guijuelense por su trabajo y sacrificio en pos de unas metas que nuestros antepasados nunca soñaron, y hoy son realidad. Elegantes y reales adjetivos que Alfonso García, adobó en su merecido retiro y Mily Díaz lo aliñó y embutió, dándolo a degustar a través del pregón 2003, mientras el grupo Torreón de Guijuelo, amenizaba el acto con canciones de su extenso repertorio.

Horas antes, con la colaboración de Radio Guijuelo, y sobre una idea de pilarsocorro.com, comenzaba la primera maratón de radio, en la que participaron ciber-guionistas de toda España, llenando 24 horas de radio, y consiguiendo marcar el inicio de la XVIII Jornadas de la Matanza Típica de Guijuelo 2003.

Unas jornadas en las que a través de los fines de semana pudimos ver por Guijuelo a Paco Valladares, el eterno galán enamo-

rado del jamón, Ricardo Gómez el niño de la serie Cuéntame, a Rita Irasema, que bonito ripio dejó "Fíjate en el señuelo y no piques en otro anzuelo, pide jamón de Guijuelo", el actor Pepe Ruiz, más conocido por Avelino, que fuera pregonero de las fiestas 2002 participando del mondongo como un guijuelense más, Emilio, el pequeño de lo Chichos, que ha dejado blusa reservada para la próxima edición, Michelle Tautzia la cocinera guiri de Telemadrid, que elaboró dos recetas con auténtico sabor de Guijuelo en su progra-



ma, y a Charo Reina, que por segunda vez, acudía a la Villa para recordar su niñez y degustar el sabor de las tradiciones.

En otra de las citas, que estuvo dedicada a la Capa Española, compartimos mesa y mantel con el original Manolo H.H. director del programa de RNE "De la noche al día", Adolfo Orga el jefe de cocina de la escuela marbellí, Antonio Jiménez, el director del programa "Buenos Días," al que acompañaba un personaje pródigo en TV y colaborador en RNE, el genuino Jorge Javier Vázquez.



Exclusivas

JOSÉ IGNACIO RODRÍGUEZ FUENTES

EQUIPAMIENTO HOMOLOGADO
PARA LA INDUSTRIA CÁRNICA

Cl. Príncipe Felipe, 1 y
Barrio de San José, 7 - 1.º B
Teléf. y Fax 923 580 595
Teléf. particular 923 581 700
GUIJUELO

roser



Depósitos
standar de
200 litros
de capacidad
Mod. Europa
para elevador
en acero
inoxidable
AISI 304



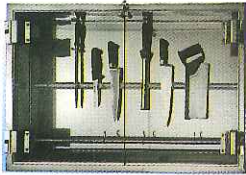
Lavamanos en acero
inoxidable de accionamiento
con la cadera, con válvula
mezcladora de agua fría
y caliente



Lavabotas de acero inoxidable
accionamiento a pedal
y con cepillo manual



Sumidero sifónico en acero inoxidable
de 250 x 250 mm.
Salida fondo con cesta filtro para
recogida de residuos sólidos



Armario en acero inoxidable para la esterilización
de cuchillos mediante rayos U.V.A.



Armario taquilla
en acero inoxidable
de 2 a 4 módulos con
puertas medias



Plásticos Fleta, S.A.



Recogegrasas
impresos
y anónimos

Pujolàs
MECÀNIQUES

EMBUCHADORAS
SEMIAUTOMÁTICAS
DE LOMOS Y
FORMADORA EMBOLADORA
DE JAMONES Y PALETAS

Tecnotrip



ENVASADORAS AL VACÍO Y RETRÁCTIL
PANEL DIGITAL

Elim
SERIGRAFÍA
ETIQUETAJE Y EMBALAJE



PRODUCTOS DE HIGIENE Y
DESINFECCIÓN INDUSTRIAL

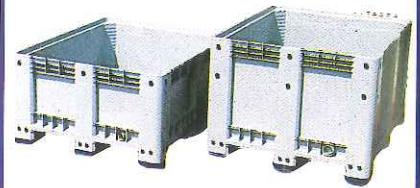
RA Gilac



Extensa gama de palés para cajas



Cubetas
mantenición



Contenedores de gran capacidad



Loseta
L 1200 x 600 , 50 mm

Base rodante
Para cubetas
de 600 x 400 mm.



ETIQUETAJE Y EMBALAJE



Poliuretano, nylon, poliamida



Etiquetas adhesivas y vitolas plastificadas en papel antigrasa, precinto P.V.C. impreso, bolsas de vacío, poliamida, polipropileno, aluminio, impresas y anónimas todas las medidas, flim paletizar, estirable para congelación, malla presentación, fundas para jamones y paletas, etc.

La Cofradía Gastronómica como años anteriores fue la encargada de cerrar las jornadas matanceras realizando su VII Capítulo y nombrando como cofrade de Mérito a Luis Ramos Castro, reconociéndole así su apoyo al deporte local, que avaló Isidro Díaz como máximo exponente de nuestros deportistas ilustres. El periodista salmantino, Antonio Lorenzo Melgar, fue nombrado Matancero de Honor y como testigos actuaron, los grandes maestros de las cofradías visitantes.

Así, un año más terminaron estas jornadas, que en cada edición y con el esfuerzo de todos conseguimos que nuestra Villa se convierta en estandarte de la región, como motor del trabajo, de fiesta y de sabor.

Premios "Jamón de Oro 2003

Durante estas jornadas fueron entregados los primeros premios "Jamón de Oro" creados por Willy Rubio y Jesús Merino, para distinguir a entidades, personas o asociaciones, que durante todo el año se hayan hecho merecedoras a tal distinción, desde sus actividad o profesión. En ésta, su primera edición el jurado estuvo compuesto por insignes amigos

del jamón, encabezados por D.Alfonso Salinero García, Excmo. Sr. Alcalde de Guijuelo, Patricia Betancort, presentadora de tv, Florinda Chico, actriz, Madrina de la Matanza, Fernando Navarrete Director y productor de programas de tv., Francisco Valladares, actor, Julio César Iglesias, periodista, director de programas de radio.

Manolo Giménez, presentador de tv José María de Juana, periodista, Mariano-Mariano, cómico, humorista, Willy Rubio, músico, cómico y productor de tv y Manuel Revilla presidente del Gremio Chacinerero.

Los premiados 2003, fueron: Mejor actor del año, Ricardo Gómez, actor por la serie televisiva "Cuéntame como pasó"

Mejor Presentador/a de TV, María Teresa Campos en programa "Día a Día" Personaje del año, Carlos Latre, humorista.

Grupo musical del año, Café Quijano.

Periodista del año, Fran Sevilla, corresponsal de RNE en conflictos bélicos.

Premio Audiencia agradecida a Chicho Ibáñez Serrador.

Premio Defensor del jamón, a Fabio Capelo, entrenador de fútbol.

Con esta guinda que adorna el pastel gastronómico 2003, se clausuraron las XVIII Jornadas de la Matanza Típica. desde estas líneas, la organización quiere dar las gracias a todos aquellos que de una manera u otra colaboraron y participaron, dándole vistosidad, colorido y sonido, al máximo exponente de nuestra laboriosidad cotidiana, que hacen de Guijuelo una cita obligada todos los años.

Chus

Barbacoa La Amistad





CANALONES - TUBERÍAS - SANEAMIENTOS



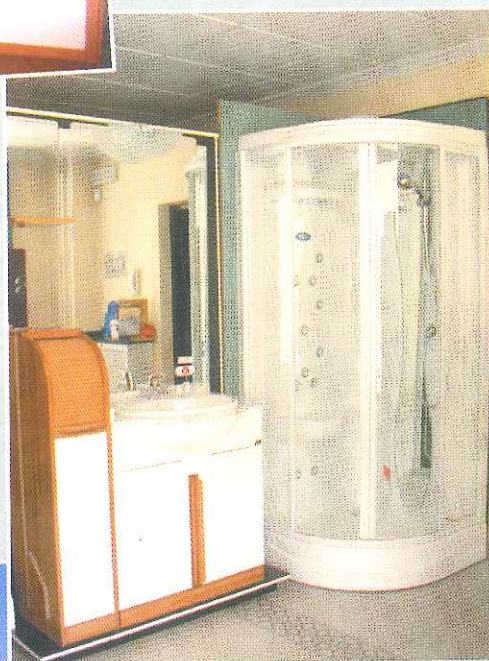
Fábrica de canalones

*Artículos de fontanería
y calefacción*

*Muebles y accesorios
de baño y cocina*

Mamparas de baño

Azulejos y pavimentos de gres



Polígono Agroalimentario I-3
C/. Sierra de Las Quilamas
Parcela 12-13

Teléf. y Fax: 923 58 03 59

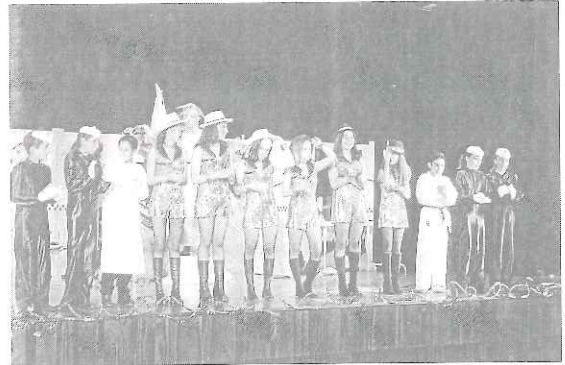
37770 GUIJUELO
(Salamanca)

Teatro guijuelense

Desde hace miles de años, el arte del teatro ha sido la diversión de las múltiples culturas que han habitado la tierra. Ricos y variados motivos como la elemental transmisión de una cultura, la crítica del juglar o la veneración de una religión han dado lugar a la representación de grandes hazañas o derrotas, idílicos amoríos, amargas venganzas, espontáneas protestas u originales alabanzas. En la actualidad, el teatro debería ser más accesible y estar al alcance de cualquiera, con un mayor número de representaciones, ya que sólo se muestra en momentos muy concretos.

En nuestra villa y durante ocho años, la Asociación Cultural "Amanecer de Guijuelo" ha intentado transmitir en escena ese afán de expresar y de divulgar este arte, además de ilusionar a todos aquellos que se han acercado a conocernos. El nombre de Guijuelo se ha difundido por la región gracias a los grupos teatrales, que han pretendido dejar el listón muy alto en cada actuación entre los grupos aficionados, "Amanecer de Guijuelo" y "Los Vilanos", grupo ganador de veintiocho premios en estos últimos cuatro años en los tres certámenes nacionales de la Región, siendo cinco en este año. También el grupo infantil "Tres en Raya" del colegio "Miguel de Cervantes", que está dando sus primeros pasos, tiene una labor que ha de ser considerada, ya que este grupo está llamado a recoger el testigo del Teatro guijuelense

en un breve espacio de tiempo. No debemos olvidarnos del apoyo brindado por nuestros vecinos y las instituciones



municipales, ya que gracias a ellos contamos con un nuevo Centro Cultural, en el que se están realizando múltiples actividades como el pasado Primer Certamen Nacional Infantil de la Villa de Guijuelo.

Sin embargo nos parece injusto hablar del Teatro de Guijuelo sin tener en cuenta a quienes nos han antecedido y marcado la trayectoria a seguir. Así desde nuestra asociación queremos recordar y reconocer, con todo nuestro agradecimiento, la labor del ya desaparecido, aunque no menos célebre, Teatro "Gabriel y Galán", situado en el edificio del Ayuntamiento de la villa. También queremos dar las gracias a todos los guijuelenses que hoy en día recuerdan con mucho cariño haber formado parte de los innumerables grupos teatrales forjados en Guijuelo, surgidos de la motivación escolar o de la voluntad propia de un grupo de personas que consiguieron arrancar un aplauso, una sonrisa y alguna que otra lágrima de ese respetado público que es usted. Muchas Gracias.

Aseguramos su calidad de vida



MAPFRE

Delegación en Guijuelo:
Juan Estévez Sánchez

Travesía Plaza, 3
Tif. 923 15 80 15
37770 GUIJUELO (Salamanca)

Agente de Seguros
N.º Rgtro.: 33854

Elim®
ETIQUETAS

*Etiquetas Industriales
autorizadas para uso alimentario.*

Complementos para Etiquetado.

Cucuruchos Goteros.

Tel.: 923 19 26 27
Fax: 923 19 32 64
Avda. Lasalle, 200. Nave 1
37008 SALAMANCA
E-mail: elim@prodistele.com

Representante para Guijuelo:
EXCLUSIVAS TITO
Tel. 923 58 05 95



Historia del ferrocarril en España y datos estadísticos

El primer ferrocarril español se construyó en Cuba cuando era de España, entre el año 1835 al 1837, cubriendo el trayecto entre las ciudades de La Habana y Bejucal, para el transporte de caña de azúcar al puerto de La Habana. Se inauguró el 10 de Noviembre del mismo año,

En la península, fue el 28 de Octubre de 1848 la inauguración del ferrocarril Barcelona-Mataró, esta línea fue construida por el contratista Joseph Locke. Junto al litoral tuvo que construir un túnel (el primero de España) en la población y el ancho de vía que se eligió fue de 6 pies castellanos, equivalentes a 1,672 m. Para este ferrocarril se utilizaron 4 Locomotoras que costaron 2.000 Libras Esterlinas y un suplemento de 200 Libras por Tender.

El día de su inauguración, el tren se componía de 24 coches de aquella época con una capacidad para unos 850 viajeros, como tuvo buena acogida, se incrementó a 35 coches y una capacidad de 1.900 viajeros.

El segundo ferrocarril que se construyó en España, fue el de Madrid-Aranjuez, la construcción de esta línea se comenzó en Mayo de 1846 por el político y financiero D. José de Salamanca, (Marqués de Salamanca), esta línea se inauguró el día 9 de

Febrero de 1851 por la Reina Isabel. Las locomotoras que fueron utilizadas en esta línea fueron 6 del constructor Inglés Stothert Sleugther de Bristol, costaron 15.000 Libras, a parte compraron otras 4 locomotoras a la constructora belga Societé Saint Leonard de Lieja, con un coste global de 59.800 Francos, la potencia era de 186 caballos y la velocidad máxima que alcanzaba era de 32 km/h.

El ferrocarril siempre ha sido y es, una faceta Cultural muy importante, por el interés NACIONAL, ya que significan las arterias principales para vida y desarrollo de un país.

En 1853 se construye la primera maquina de vapor, llamada La Española.

En 1856 se crea la Compañía M=Z A (Madrid-Zaragoza-Alicante).

En 1858 se constituye la Compañía del Norte.

En 1859 se construye el primer Coche Cama.

En 1860 la Compañía del Norte inaugura los talleres de Valladolid.

En 1863 el tren español llega a Portugal.

En 1864 se inaugura la línea Madrid-Irún.

En 1867 se constituye la compañía Andaluces.

En 1880 se constituye la compañía



Más de **30 Años**

al servicio de la industria agroalimentaria



Formulaciones completas
para mortadelas, chopped,
jamón cocido, fiambre
de carne, salchichas cocidas
y crudas, morcillas, callos,
cabeza de jabalí, paté,
chorizos (vela, morcón, cular,
sarta, casero y serrano)
y lomo curado, salchichones,
salami, jamones, ...



Formulaciones base
para curados y cocidos

Espicias compuestas

Preparados
para precocinados

Laboratorios
y planta piloto



**PRODUCTOS Y FORMULACIONES
AGROALIMENTARIAS**

PROVEEDORA ANDALUZA, S.L.

Ctra. Sevilla-Málaga, km. 3,300
Apartado 8.865 • SEVILLA
Tels. 95 440 35 30 / 95 440 61 60
Fax 95 440 31 17

Delegación en Guijuelo:
D. Manuel Cabezas
C/. Guardia Civil, 11
Tlfs. 923 15 80 78 - 619 287 598

Madrid-Cáceres-Portugal.

En 1888 se construyen las primeras locomotoras de ancho español.

En 1928 se crea la Compañía del Oeste, con líneas a Cáceres y Portugal.

En 1929 se electrifica la línea de Alsasua-Irún.

En 1941 se fusionan todas las líneas y se constituye RENFE, haciéndose cargo la Administración del Estado.

En 1944 TALGO construye sus primeros trenes.

En 1952 RENFE adquiere locomotoras 1.4,1 Eikado, TAF, Automotores y locomotoras eléctricas.

En 1953 se ensaya o prueba el carril soldado y la traviesa de hormigón.

En 1968 desaparece la tracción vapor.

En 1970 al 75 la plantilla de RENFE era de 71.000 empleados, en la actualidad no rebasan los 30.000, según últimas informaciones, por su reestructuración.

DATOS SE LA ESTACIÓN DE GUIJUELO Y CAMPILLO

La estación de Guijuelo se llamó Guijuelo y Campillo, debido al acuerdo entre los dos municipios cuando se hizo el trazado y explanación de la vía ya que tenía que pasar por los dos términos municipales.

Perteneció en principio al Ferrocarril del Oeste-Andaluces, pasando a RENFE en el año 1941 por la fusión de todas las líneas, estaba clasificada de

3.^a categoría entre las cinco que había, pero obtenía mayores ingresos que otras estaciones de categoría superior.

Entre los años 1946 a 1966, esta estación de Guijuelo y Campillo, desarrollaba un movimiento de 210 vagones completos con unas 2.100 Tm. en salidas, recibándose unos 700 vagones de mercancía en su mayoría jaulas de cerdos destinados a la industria chacinera de los dos municipios tanto de Guijuelo como de Campillo. Esta actividad industrial progresó mucho desde que hizo su presencia el ferrocarril; los productos elaborados de estas industrias saltan también por mediación del transporte ferroviario, superando las 1.200 Tm. al año.

En cuanto al movimiento de viajeros, rebasaban los 2.000 al mes, en aquella época circulaban 8 trenes de viajeros y 12 de mercancías, estos con 25 ó 30 unidades cada uno; en los distintos servicios al público estaba la Grande y Pequeña Velocidad, la plantilla de personal en esta estación era de 30 a 35 agentes en las distintas categorías y servicios.

Esta estación ferroviaria, igual que toda la línea de

Palazuelo Empalme-Astorga, fue cerrada al tráfico el día 1 de Enero de 1985 por Orden Ministerial.

Antonio Muñoz del Vado

SANCHO

Panadería

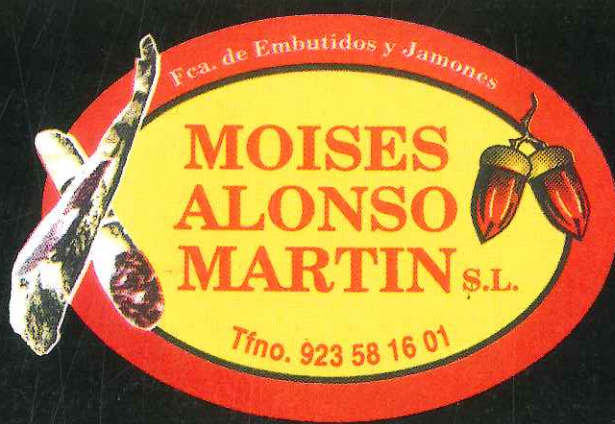
Pastelería

Croissantería

C/ Alfonso XIII, 35

Tlf.:

923 582 021



FABRICACIÓN DE:

Jamón Ibérico de bellota y recebo

Chorizo • Salchichón

Paleta Ibérica de bellota y recebo

Morcón

Lomo ibérico de bellota

Vela y Poscas Ibéricos extra

MOISES ALONSO MARTÍN, S. L.
Calle de la Guardia Civil, 25
Tlf.: 923 581 601
GUIJUELO



I Certamen de Declaraciones y Poesías de Amor

Desde la Concejalía de cultura se quiere agradecer a todos los participantes su colaboración en este certamen de Declaraciones y Poesías de Amor e invitarles a que en próximas convocatorias vuelvan a participar. Hemos querido que las poesías premiadas queden reflejadas en nuestro Libro de Fiestas para que sirva como pequeño homenaje a los poetas que han concurrido e este certamen.

María A. Pérez González

Primer Premio

HAGAMOS QUE LOS SUEÑOS SE HAGAN REALIDAD

Anoche tuve un sueño, un sueño fascinante,
 en el que yo era un caballero, de esos de los de antes,
 con un sombrero con pluma, con escudo y espada,
 con un caballo negro y una capa bordada.
 Cuando iba cabalgando, me encontré con una princesa,
 yo la extendí mi mano y le enseñé las estrellas;
 pasamos la noche entera, juntos bajo la luna
 y me dije a mí mismo, "O esta o ninguna".
 La llevé a mi castillo de piedra, de la Edad Media,
 donde se hallaba escondida, la felicidad completa.
 Cantó el gallo, qué disgusto al despertar
 y ver que todo ha sido un sueño, un sueño casi real,
 puesto que la princesa del sueño, es mi chica en realidad,
 y si esa parte se cumple, porqué no todo lo demás,
 el caballo, las estrellas, la luna, lo vamos a intentar
 y cuando lleguemos al castillo, habremos hecho un sueño realidad.

Romeo PM.

AUTO GUIJUELO, S.L.

AGENCIA:



RENAULT

REPARACIÓN Y VENTA DE VEHÍCULOS



Servicio Grúa 24 horas
Tlf. 619 308 660

C/. Filiberto Villalobos, 207-209 - GUIJUELO
Tlf. y Fax 923 580 907



The storefront of the store 'Andrés Hernández Milar' is shown. The name 'MILAR' is on the left and right, and 'ANDRÉS HERNÁNDEZ' is in the center. The windows display 'ELECTRODOMESTICOS' and 'MUEBLES DE COCINA'. A white van with the store's name and logo is parked in front.

MUEBLES DE COCINA Y BAÑO
ELECTRODOMÉSTICOS
TV - VÍDEO - HI-FI

ANDRÉS HERNÁNDEZ

MILAR
SIEMPRE MÁS

C/. Filiberto Villalobos, 52
Tlf. y Fax 923 580 467

37770 GUIJUELO
(Salamanca)

Segundo Premio

AMOR A MI MAESTRO

¡Cuántas horas de inquietud
te robaron los pequeños...!
Recuerdo tu juventud...
Recién llegado a mi pueblo,
Lleno de vida y salud...
Luciendo cabellos negros
Que siempre se despeinaban
En las horas de recreo,
Pues con nosotros jugabas
Dirigiendo nuestros juegos.
Te estoy tratando de tú
porque lo exigen los versos,
Porque te estoy viendo joven
¡cómo en los años primeros!
Pero usted sabe muy bien
Que no es falta de respeto,
Pues en mi memoria está
con los más gratos recuerdos.

Aunque viva muchos años,
el nombre de mi maestro
lo llevo en el corazón
con mayúsculas impreso
Además de la misión
que exigía el Magisterio
buscaba usted la ocasión
para dar buenos consejos,
que a solas yo meditaba
y agradecía en silencio,
pues palabras no encontraba
Para el agradecimiento.

Una vez me castigó...
Y ¡qué bien me lo recuerdo!
Fue por cabalgar un burro
no siendo yo su dueño.

¡Nunca le guarde rencor
por eso, señor maestro!
Era usted mi educador...
Por educarme hizo aquello.

Han pasado muchos años...
que más de cuarenta tengo
¿Por qué se va de la escuela?
¿Por qué su pelo no es negro?
cabellos blancos y grises
son más dignos de respeto
y aquellos que así lo tienen
están de experiencia llenos.

Tuvo usted muchos alumnos
bien formados en su escuela
que hoy regentan altos cargos
en diferentes esferas.
No quiero hacer referencia
a los trabajos y esfuerzos
que durante tantos años
habrá hecho mi maestro.
Por mucho que los ensalce
temo quedarme pequeño.
Quizás quien mejor lo sabe
es el propio Magisterio
¿Él le dice que descanse?
¡Descanse señor maestro!
Y orgulloso yo me siento
de haber sido alumno
de Don Manuel
de Don Manuel, el MAESTRO.



Caja de Badajoz

Oficinas en la Provincia de Salamanca:

- **Guijuelo** - Filiberto Villalobos, 111
- **Béjar** - Zúñiga Rodríguez, 19
- **Ciudad Rodrigo** - Julián Sánchez, 10
- **Santa Marta** - Ctra. de Madrid, s/n
- **Salamanca - 1** - Plaza de la Fuente, 14
- **Salamanca - 2** - Zamora, 58
- **Salamanca - 3** - Avda. de los Comuneros, 117-119
- **Salamanca - 4** - C/. de Los Ovalle, 34



Embutidos Ibéricos

Coca



Distribuidor oficial de:



Vinos de marca:

TIRIÑUELO - RIOJA - RIBERA DEL DUERO - VINO DE TORO

C/. Filiberto Villalobos, 195

Tel. y Fax 923 580 410 - GUIJUELO (Salamanca)

Tercer Premio

MIEDO DE AMOR

Tengo miedo, miedo a abrir los ojos una mañana
y no disfrutar con tu primer gesto ni con tu primera sonrisa del día .
Tengo miedo, miedo a verte
y no poder compartir mi mirada con la tuya en ese instante especial que
sólo tu y yo conocemos
Tengo miedo, miedo de llamarte
y que la única respuesta sea la negación de la palabra, el helador silencio.
Tengo miedo, miedo a ofrecer mi boca
y no encontrar tus labios recibiendo ese beso que reconforta el día.
Tengo miedo, miedo a esta a un centímetro de ti
y no poder colocar mis manos sobre las tuyas
Tengo miedo, miedo a reconocer ese aroma tuyo
y no poder saltar de alegría esperando la ansiado regalo que se acerca.
Tengo miedo, miedo a salir de esta habitación
y no volver a sentir lo que siento cuando estoy junto a ti.

AMOR

BLANCO Y NEGRO
FOTOGRAFÍA - VIDEO

FOTOGRAFÍA INDUSTRIAL
ESTUDIO - ORLAS - REPORTAJE (Bodas, ...)
FOTOGRAFÍA PUBLIGITARIA
REPRODUCCIONES FOTOGRAFICAS
FOTO CARNET
FOTO DIGITAL

C/. David Hernández, 10 (frente a Barbacoa La Amistad) - GUIJUELO - Tif. 923 58 18 89

CASQUERO GARCIA, S. L.

DISTRIBUCIONES

Plg. Ind. I-2, parc. 5-VII • Teléf. 923 58 14 05 • Fax 923 58 13 06
37770 **GUIJUELO** (Salamanca)



- Fórmulas completas para embutidos
- Ligantes para fórmulas abiertas
- Nitrificantes para jamones
 - Especias: Ajo (escamas, granulado, polvo, pasta)
- Fórmulas para salchichería, salchichas, hamburguesas, pinchos, chorizo fresco

ROURA & COMPAÑÍA, S. A.



- Tripas de FIBRAN, (todos los calibres) recta, curvada y plisada cortada a medida y atada
 - Bolsas de vacío

**HILOS PARA EMBUTIDOS,
CORTADO Y ATADORA**

**FUNDAS Y TOMIZAS PARA
JAMONES**

**MALLA DE PRESENTACIÓN Y
ELÁSTICA Y TODO TIPO DE
ACCESORIOS**



MAQUINARIA Y SERVICIO TÉCNICO

- Utensilios y Accesorios
- Picadoras - Amasadoras
- Embutidoras - Grapadoras
- Atadoras - Lavadoras
- Envasadoras, etc.



El Gazpacho Manchego

Después de conocer las diferentes acepciones de la palabra gazpacho que nos ofrecen diferentes enciclopedias y diccionarios de nuestra lengua española, existe un gazpacho que sorprende a curiosos y extraños. Para que veamos cómo el modo de llamar o bautizar a algunos platos por los habitantes de la zona, y que todavía sobreviven en nuestro idioma, aunque a buen seguro en su etimología probablemente está el origen de su palabra con que denominamos a tan variopintos y antagónicos platos. Prepárense a conocer de qué modo tan extraño fuimos a descubrir la existencia de un nuevo gazpacho, ¡¡el manchego!!

La pasada primavera, siete amigos cofrades gastronómicos al regreso de uno de nuestros viajes por la costa alicantina, y en la ruta de Castilla La-Mancha, decidimos desviarnos de la autovía para conocer un atractivo santuario anunciado en demasía en carteles que adornaban la carretera. El camino para llegar, pese a no constar de muchos kilómetros, se nos hizo muy largo gracias al empedrado y polvoriento asfalto del camino hasta el Santuario de Belén, lo que no hizo que perdiéramos el interés por aquel misterioso lugar. Por fin llegamos, un poco cansados, doloridos y con alguna jaqueca, pero ya estábamos allí.

A primera vista todo parecía tranquilo

y aparentemente cerrado a cal y canto, no obstante, localizamos un bar con el letrero de 'Abierto'. Entramos y en el interior nos encontramos con un señor que nos invitó a tomar algo, aunque una vez que le comentamos que, en realidad, queríamos visitar el santuario no nos puso ninguna pega y, amablemente y para nuestra sorpresa, se dispuso a coger la llave del lugar santo y una vez abierta la entrada nos dijo que éramos libres de visitar el santuario a nuestro libre albedrío y en todas sus dependencias para que al terminar le avisáramos para cerrar de nuevo el sagrado sitio. Y así lo hicimos.

Una vez terminada la visita y después de que nuestros estómagos nos avisaran de la hora que se aproximaba, más de las dos de la tarde, decidimos, porque no, probar las viandas que nos pudiera ofrecer aquel amable lugareño teniendo en cuenta que a la entrada pudimos observar un cartelito que advertía de la posibilidad de degustar 'Comidas caseras'. La idea nos pareció genial.

La verdad es que fue como si nos estuvieran esperando ya que al entrar en el peculiar y característico comedor estaba dispuesta una mesa para siete comensales ¿casualidad? En este momento del relato conviene hacer un inciso para que el lector conozca que una de las facetas que caracteriza a las cofradías gastronómicas

como la nuestra es la de conocer, investigar, estudiar y recopilar la variada cocina que tenemos a lo largo y ancho de nuestra geografía. Degustar los platos típicos de la zona y los caldos de la tierra que acompañan esas viandas. Para ello intentamos elegir a personas, bodegas, restaurantes e, incluso, medios de comunicación que puedan ayudarnos en nuestra búsqueda y rastreo gastronómico autóctono por todos los rincones de España.

Una vez sentados en nuestra mesa y dispuestos a iniciar una de nuestras labores, no poco gratificante, nuestro guía en este rincón manchego [Paco que así se llama nuestro protagonista] pasó a relatar todos los platos del día disponibles para aquella ocasión. Casi sin dejarle terminar, y prácticamente al unísono, decidimos pedir una comida llena de aquellos manjares que nos parecieron que tenían una relación directa con la zona en la que nos encontrábamos. Queso, jamón, venado y un relleno típico (similar a nuestras albóndigas pero acompañadas con rodajas de limón que... ni fu, ni fa) fueron los entrantes. Pero el plato estrella y ansiado por todos era el gazpacho manchego. Lo cierto es que el día caluroso y la hora nos invitaba a pedirlo, aunque más fuerte fue nuestra inquietud por conocer y degustar cómo era la variedad del gazpacho manchego.

Paco, más parecido a un sacristán que a un tabernero teniendo en cuenta sus maneras de hablar, gesticular y actuar, se sorprendió de nuestra decisión y por dos veces nos consultó si queríamos compar-

tir un gazpacho para cinco o si por el contrario preferíamos seguir en nuestra egoísta idea de comer cada uno nuestro propio gazpacho. Nuestra respuesta era clara: "Uno para cada uno Paco ¿cómo vamos a tomar un gazpacho para cinco? No, no, uno para cada uno", le espetamos. Hecha la aclaración, vuelve el sacristán e inquirió sin demora: "Y el gazpacho lo quieren con caracoles o sin caracoles".

¡Ay, Dios mío! Un gazpacho con caracoles, pero de qué habla este hombre, pero qué hemos pedido, pero... y el más hábil del grupo gritó: "No, no, sin caracoles, por favor".

Entre bocado y bocado de los entrantes la curiosidad y el ingenio nos hacía reír sin parar entre broma y broma debatiéndonos por lo que nos encontraríamos cuando acabáramos con el queso y el venado. Pero qué era eso de los caracoles en el gazpacho...

Llegó la hora de la verdad, y mientras Paco se acercaba con una enorme y humeante fuente redonda, nosotros seguíamos ansiosos sus pasos hasta la mesa. Suelta la especia de cacerola y... ¿qué es esto? ¿tajadas de carne? ¡Ay, si hubierais visto nuestras caras! Aquello era un mar de expresiones, pero cómo aquella fuente llena de carne iba a ser gazpacho, si no es *colorao*, pero si está ardiendo, pero si no tiene ni una gotita de caldo, ¿gazpacho?

Ante nuestras caras impactadas, nuestro sacristán particular se empieza a reír [se nota que no somos los primeros pardillos a los que ha sobresaltado con su especial gazpacho] y nos explica que ese

es el gazpacho manchego y que, además, se come con tenedor, como si no supiéramos cómo se come la carne. Y añadió con socarronería: "Pero como en sus caras veo que es la primera vez les voy a traer una cuchara para que el impacto sea menor".

Tras superar la sensación inicial, cada cosa que nos decía nuestro chef era motivo de enormes carcajadas que apenas nos dejaban empezar a comer el famoso gazpacho. Cuando ya pudimos empezar a hincar el diente en aquel 'gazpacho' pudimos reconocer alimentos como patatas laminados finitos con mucha carne de animales que tratábamos de averiguar entre mordisco y mordisco. Pollo, no, quizá conejo, teniendo en cuenta que esta zona es muy rica en estos animalitos de campo y son especialistas en sus artes culinarias y guisos con estas cobayas. Bueno, cada uno daba su opinión al respecto e, incluso, hubo quien sentenció que aquello era una tomadura de pelo en toda regla.

Y es que, señores, cuando vean en la carta de un restaurante: "De primero gazpacho, duden porque se pueden encontrar haciéndose cruces cuando en lugar de toparse con un gazpachito rojo, fresquito, de textura líquida, que en pocos minutos, y en un día de calor como aquél, les refrescará el cuerpo se encuentren con que se trata de un plato caliente, con varias carnes y... nada, nada de líquido.

Nuestros devaneos acabaron con aquel sugerente gazpacho y terminamos por preguntarle a Paco la receta que les paso a detallar por si algún día deciden preparar

gazpacho y quieren dejar a sus comensales con la boca abierta. Primero necesitan los ingrediente, para cinco personas, claro: 5 ó 6 patatas (cortadas en láminas delgadas), 3 tajadas de conejo de campo, 4 tajadas de pollo y sal, ajo, aceite, harina y perejil. Todo ello se guisa debidamente y se presenta encima de una torta (similar a las de los crepes). ¡Ah! y no se olviden del aditamento optativo, se puede tomar con o sin caracoles. Ahora comprendo cuando Cervantes pone en boca de Sancho: " Mas vale hartarme de gazpachos, que estar sujeto a la miseria de un medico impertinente que me mate de hambre"

Y sino, acérquense a visitar a Paco desviándose en las autovías de Alicante o de Valencia en el indicador del Santuario de Belén, en el término municipal de Almansa, en plena tierra manchega. Y... qué les aproveche y siente bien, para que luego no digan que España no es diferente, y eso sólo en cuanto a un primer plato se refiere.

Así pues, ni el gazpacho es exclusivo de Andalucía, ni tampoco es un plato de verano.

Pero... después de esta desaguisada experiencia, aún estoy pensando cuando Paco nos relató que también había paella de primero ¿tendrá arroz?, aunque después de lo vivido, estén seguros que volveremos al santuario a saludar a nuestro sacristán y a probar la paella manchega y seguir enriqueciendo nuestra cultura culinaria y, por supuesto, se lo contaremos.

Inés Mary Bernardo B.

(Cofradía Gastronómica de Guijuelo)

Biblioteca Municipal

Excmo. Ayuntamiento de Guijuelo
David Hernández

Tel. 923 58 19 70 e-mail: biblioteca@guijuelo.es



SIMÓN MARTÍN GUIJUELO, S. L.

Fábrica de embutidos y Jamones Ibéricos

Trasera Huerto Hondo, 3

Tlf. y Fax 923 58 01 29

37770 GUIJUELO

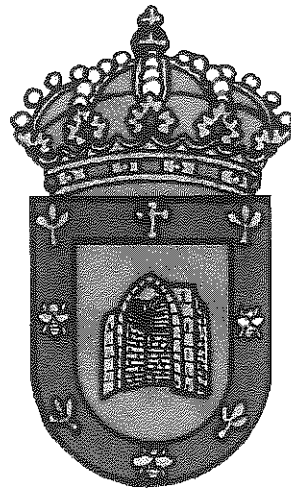
Guijuelo



Denominación de Origen



*Patrimonio
Gastronómico
Castilla y León*



PROGRAMA OFICIAL DE
FIESTAS Y FERIAS
GUIJUELO 2003



gancedo - sanderson - cordoneé
praia - bassetti - nicoleta - sati
güell - lamadrid - les créations
visual works - bassols - tolrá
bon drap - artemur...

DECORACIÓN TEXTIL



Todo lo cambia una tela

PAPELES DECORATIVOS

PRESUPUESTOS DECORATIVOS SIN COMPROMISO

Yedra

LENCERÍA CABALLERO Y SEÑORA



aubade - andrés sardá
university risk - evelyn - ory
punto blanco - j&j brothers
triumph - sportex - rené bartam
princesse tam'tam...

Calle Alfonso XIII, n.º 9
Tlf. 923 58 04 88
GUIJUELO (Salamanca)

DAMAS DE HONOR



Marta Sánchez Martín
18 años



*M.ª Ángeles
Hernández Hernández*
18 años



Almudena Hernández Peral
18 años



Laura García García
18 años



María Mateos González
17 años

Exquisiteza de Lujo

Guijuelo



Aristocracia del jamón ibérico, producto único nacido de la bellota, orgullo de la gastronomía. "GUIJUELO" eleva a la categoría de exquisito lo más natural.

Mítico producto de una raza y una estirpe singular, refrendada por Denominación de Origen, JAMÓN DE GUIJUELO, todo un lujo para los paladares que distinguen, ennoblece la buena mesa.

Entidades colaboradoras:



Junta de Castilla y León



Diputación Provincial de Salamanca

Caja Duero



DAMAS INFANTILES



Marta Núñez Gutiérrez
8 años



Soledad Rodríguez Parra
8 años



Mihaela Maldonado Sánchez
8 años



Teresa Martín Barriga
8 años



Marta López Parra
9 años

Biblioteca Municipal

David Hernández
Excmo. Ayuntamiento de Guijuelo
Tel. 923 56 19 70 e-Mail: biblioteca@guijuelo.es

Rodilla

CASA FUNDADA EN 1890



MUEBLES

FERRETERÍA

ELECTRODOMÉSTICOS



*Más de 100
años al
servicio de
nuestros clientes*

Rodilla

Filiberto Villalobos, 97-99
Tlf. y Fax 923 58 11 14
37770 GUIJUELO
(Salamanca)

PREÁMBULO A LAS FIESTAS

Día 2 de agosto

19:00 Horas:

En el Centro Cultura, Gala de Entrega de la **I Edición de los Premios Guijuelo** organizados por el Excelentísimo Ayuntamiento. Presenta la gala: Radio Guijuelo.

Días 2 y 3 de agosto

En el recinto ferial, **II Concentración Nacional Vission Tunning** de Guijuelo. Organiza: Guijuelo Vission Club y colabora el Excmo. Ayuntamiento de Guijuelo.

Días 9 y 10 de agosto

VI Edición de "Las Noches del Pozuelo".

Actuaciones: Alcázar de San Juan de Ciudad Real.

Lurra Dantza Taldea de Urretxu (Guipúzcoa).

Rancho Folclórico Tidelo de Silgueros (Portugal).

Virgen del Carrascal de Cespadosa de Tormes (Salamanca).

Organiza: Grupo Folclórico El Torreón.

Colabora: Excmo. Ayuntamiento.

Lugar: Desfile desde la antigua estación de tren.

Actuación: En la Plaza de Castilla y León.

Cartonajes



MÁS DE
40 AÑOS
AL SERVICIO DE
LA INDUSTRIA
CHACINERA

Ctra. Fuentesauco, km. 2 - Tlf. 923 229 996 - Fax 923 222 185 - SALAMANCA
e-mail: cartonajesfervi@futurnet.es

Representante de zona:

Embalajes Saga, S. L.

Tlf. 923 58 10 88 - Fax 923 58 08 80

GUIJUELO

FIESTAS Y FERIAS 2002

Día 14 de agosto, jueves

De 10 a 15 Horas:

En la Plaza Mayor, emisión en directo del programa **Guijuelo en Directo** de Radio Guijuelo.

18,00 Horas:

En la Plaza Mayor, Gran Chupinazo con Pregón de Peñas, acompañados de la Charanga Alegría.

A continuación, CONCURSO ACUÁTICO con la colaboración de la Peña Los Zulús.

18,30 Horas:

Concentración de peñas en la Plaza Mayor.

18,30 Horas:

FIESTA DE JAMÓN IBÉRICO. Se ofrecerá jamón a todos los guijuelenses y visitantes. Organiza el Excmo. Ayuntamiento y colabora la Peña Los Zulús.

22,30 Horas:

Presentación de las DAMAS en el Salón de Plenos del Excmo. Ayuntamiento.

A continuación, en la Plaza Mayor, **Pregón de Fiestas 2003**. Seguidamente: Entrega de medallas de oro a los guijuelenses ilustres y entrega de premios a los ganadores de carteles de fiestas. Y por último, **Coronación de la Reina** de las Fiestas 2003.

24,00 Horas:

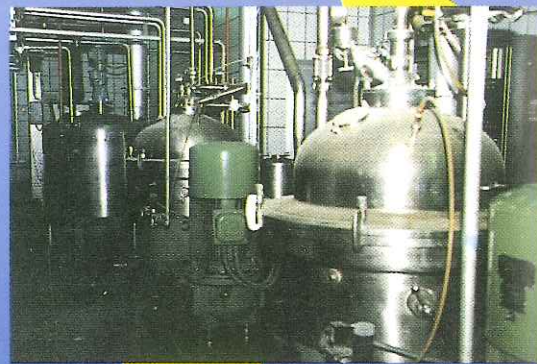
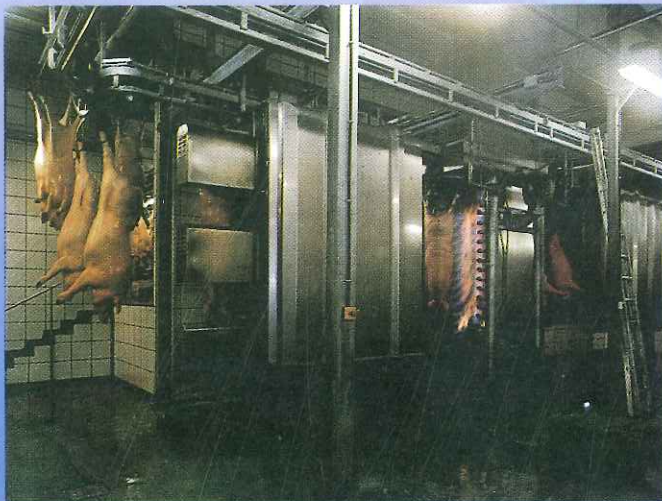
Gran Verbena en la Plaza Mayor, amenizada por el Grupo NEPTUNO.

MA UISA

Matadero **uijuelo, s.a.**

INDUSTRIA CÁRNICA
HOMOLOGADA

Apartado de Correos, 2 . Filiberto Villalobos, 2
Tífs. 923 580 154 - 923 580 740 - Fax 923 581 776
e-mail: maguisa@stl.logiccontrol.es
37770 GUIJUELO (Salamanca) España



Empresa certificada
N.º E-200237

MATADERO DE PORCINO
SALA DE DESPIECE
FUNDICIÓN DE GRASAS

INDUSTRIA HOMOLOGADA

R.D.G.S. n.º 103233/ SA
R.I.A. n.º 37/ 40555



Día 15 de Agosto, viernes

12,15 Horas:

Santa Misa, Procesión y Gran Ofrenda de Flores en honor de nuestra Patrona, Ntra. Sra. de la Asunción. Participan el Grupo Folclórico El Torreón, Asociación del Traje Charro y Las Águedas, acompañados por la Charanga La Alegría. Colaboran: Peña La Pradera y Los Pichorros.

13,30 Horas:

Fiesta del Jamón Ibérico para todos los guijuelenses y visitantes con Vino de Honor. Organizado por el Excmo. Ayuntamiento y con la colaboración de las peñas La Pradera, Kipendorf y Las Águedas.

18,30 Horas:

Novillada con picadores. 6 novillos-toros 6, de la acreditada ganadería de D. Domingo Hernández-Garcigrande de Salamanca, para los novilleros:

JORGE IBÁÑEZ,

MANUEL BAREA "EL ARQUEÑO" y

FRANCISCO JAVIER (de La Alberca).

23,30 Horas:

En la Plaza Mayor, **Gran Verbena Popular** a cargo de la **Orquesta Tijuana.**

Día 16 de Agosto, sábado

12,30 Horas:

La **Banda Musical Alba de Tormes** recorrerá nuestras calles.



Guijuelo 2003



XVIII Jornadas de la Matanza Típica

ORGANIZAN : B. RODILLA Y JESÚS MERINO

INDUSTRIAS COLABORADORAS:

Aljomar	923 58 01 90
Arturo Sánchez, S.A.	923 58 04 41
Canpipork, S.L.	923 15 80 29
Casa CHETI	923 58 12 49
Casquero, S.L.	923 58 10 42
Castro y González, S.L.	923 58 01 00
Díaz Rodilla	923 58 10 91
Durán Sánchez S.L.	923 58 09 56
Faustino Prieto	923 15 26 35
Francisco Martín	923 58 01 07
Felipe Martín	923 58 14 12
Geminiano	923 58 19 52
Giménez	923 58 18 57
Imporcasa	923 58 13 88
Jesús González e Hijos, S.A.	923 15 17 59
José A. García, S.L.	923 58 02 37
Julián del Águila, S.A.	923 58 00 75
Julián Ramos Tabares, S.L.	923 58 18 18
Lisardo Castro Martín S.L.	923 15 81 40
Maguisa	923 58 01 54
Manuel Castro Bullón	923 58 05 38
Moisés Alonso Martín S.L.	923 58 16 01
Pedro Nieto S.L.	923 58 02 01
Quintín Revilla, S.L.	923 58 10 21
Sánchez Nieto, S.L.	923 58 15 91
Santos Carrasco	923 58 04 20
Vinos y Jamones COCA S.L.	923 58 04 10
Radio Guijuelo	923 58 13 55

18,30 Horas:

Corrida de rejones. 6 novillos-toros, 6 de la prestigiosa ganadería de Doña Ana Isabel Vicente de Salamanca, para los rejoneadores:

ANTONIO DOMEQ

ÁLVARO MONTES (triunfador en San Isidro) y

JOAO MOURA CASTAÑO.

21,00 Horas:

Fiesta del Jamón Ibérico, para todos los guijuelenses y visitantes, organizada por el ayuntamiento y con la colaboración de la Peña Xtrem.

24,00 Horas:

En la Plaza Mayor, **Gran Verbena Popular** a cargo de la Orquesta Juanita Rivero.

Día 17 de Agosto, domingo

11,00 Horas:

En la Plaza Mayor, **juegos, concursos y pruebas ciclistas.**
Organiza: Asociación Ciclista "Sierra Tonda".

11,30 Horas:

Mercado Medieval. Programa de actos:

11,30 Horas. Pasacalles inaugural. Músicos y juglares se pasearán por las calles.

12,00 Horas. Pregón del mercado. Músicos, bufones y zancudos.

12,30 Horas. Recórcholis. Titeres de corcho.

13,00 Horas. Regulones. Cazador de dragones.

13,30 Horas. Ronda musical. Ritmo, alegría y divertimento.

13,30 Horas. El dragón acatarrado. Narración de una historia.

Tarde:

17,00 Horas. Pasacalles espectáculo. Músicos y actores cuentan una historia.

PELUQUERÍA - ESTÉTICA - SOLARIUM

AGENCIA:

DENA
TONTE

C/. Príncipe Felipe, 4
37770 GUIJUELO
Teléf. 923 581 210



ALMACÉN Y
DISTRIBUCIONES

JOSÉ PEDRO

Máquina tintométrica
Especialidad en pinturas

Travesía Plaza Mayor, 2 - GUIJUELO
C/. Amable Criado, s/n - CAMPILLO
Teléfs. 923 580 059 - 923 580 434

17,30 Horas. Farsa del estudiante. Narración de una leyenda.
18,30 Horas. Ronda de percusiones. Pasacalles.
19,30 Horas. Tris Tras te la paso por detrás. Malabares.
20,00 Horas. El desván del capitán don Juan.
20,30 Horas. Pasacalles musical. Flautas, tambores y animadores.
21,00 Horas. Fuego en la Corte. Bufones, fakires y malabaristas.
"Cetrería" exposición durante el transcurso del mercado.

13,30 Horas:

Fiesta del jamón ibérico para todos los guijuelenses y visitantes. Organiza el Excmo. Ayuntamiento y colabora la Peña Diebins.

18,00 Horas:

Toros. Primer concurso Bolsin de Peñas, lidiándose 4 becerros para que las diferentes peñas puedan demostrar sus habilidades, premiando a la mejor. A continuación, suelta de vaquillas para todos.

23,00 Horas:

Con salida desde la Plaza Mayor, el gran espectáculo de **Fam de Foc** de "Visitans" recorrerá nuestras calles.

24,00 Horas:

Gran Verbena con la orquesta Juanita Rivero, en la Plaza Mayor.

07,00 Horas:

Vaquillas del aguardiente. Naranjada, perrunillas y aguardiente. Colabora: Peña Sapeo.

Día 18 de Agosto, lunes

Tercera edad

11,30 Horas:

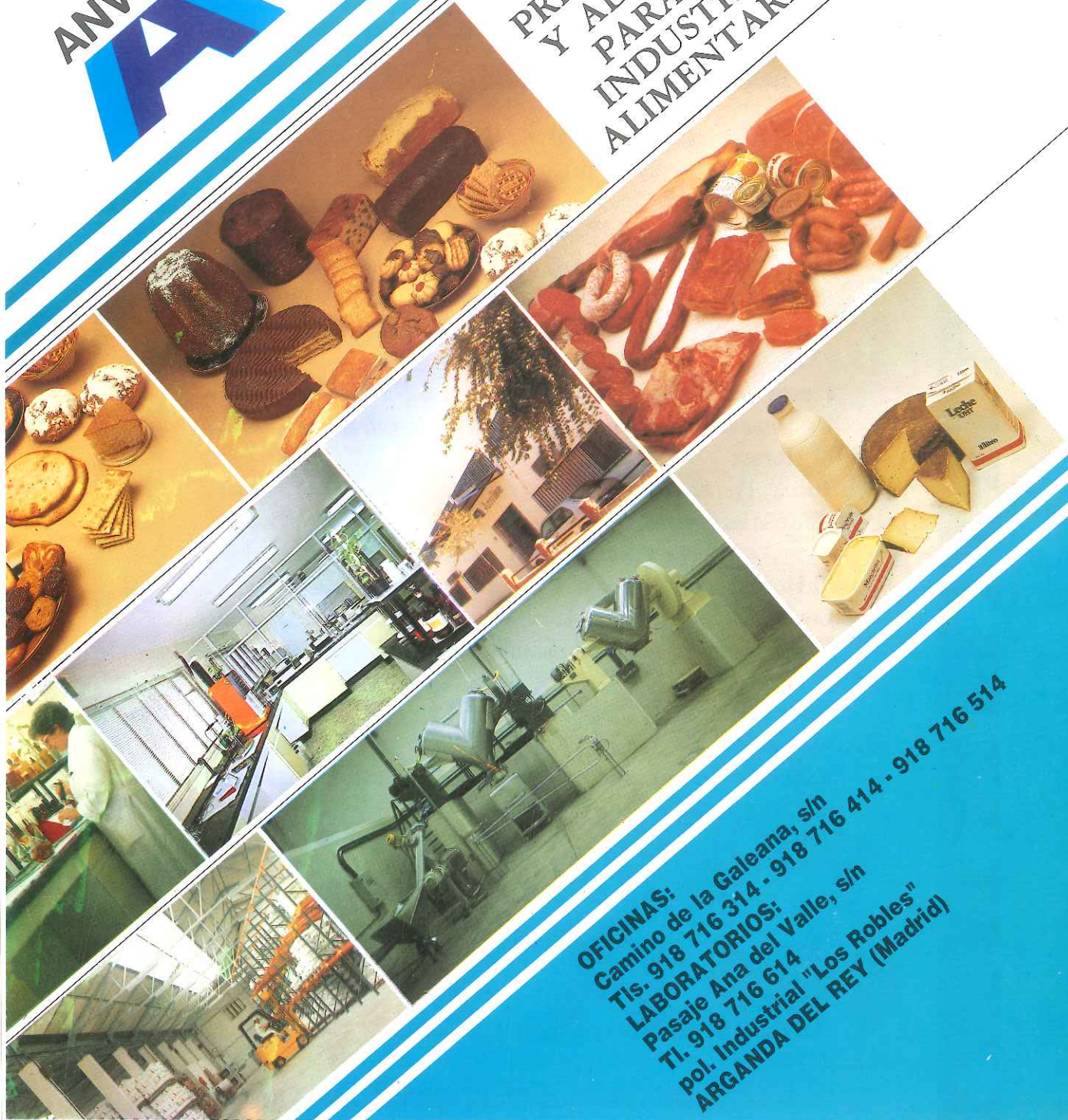
Mercado Medieval (ver programa específico).

12,30 Horas:

Salida de autocares para los mayores desde la calle Chinarral, junto al Hogar del Jubilado, hacia el recinto ferial.

ANVISA A

PREPARADOS Y ADITIVOS PARA LA INDUSTRIA ALIMENTARIA



OFICINAS:
Camino de la Galeana, s/n
Tls. 918 716 314 - 918 716 414 - 918 716 514

LABORATORIOS:
Pasaje Ana del Valle, s/n
Tl. 918 716 614
pol. Industrial "Los Robles"
ARGANDA DEL REY (Madrid)

DELEGACIÓN EN SALAMANCA:

Carretera de Madrid - "Paraje La Serna"

SANTA MARTA DE TORMES (Salamanca)

Teléfono 923 263 247

14,00 Horas:

Comida-Homenaje a nuestros mayores en el recinto ferial.

19,00 Horas:

Antología de la Zarzuela Madrileña, situada en la Bajada del Matadero.

20,00 Horas:

Fiesta del jamón ibérico, para todos los guijuelenses y visitantes. Organiza: Excmo. Ayuntamiento. Colabora: Peña Xtrem.

22,00 Horas:

Entrega de trofeos de todas las competiciones en la Plaza Mayor.

22,30 Horas:

Gran verbena a cargo de la Orquesta Galeón en la Plaza Mayor.

24,00 Horas:

En la Plaza de Toros, actuación del grupo **Navajita Plateá**.

Día 19 de Agosto, martes

11,00 Horas:

Gran juego-gymkana para niños y niñas de edades comprendidas entre 3 y 14 años.

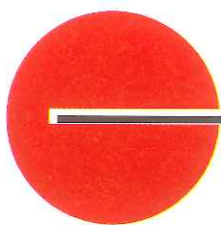
La actividad estará dividida en dos partes:

Gran Juego: Se llevarán a cabo 20 pruebas diferentes (churros y chocolate, el más vestido, inventar una canción y coreografía (OT), Trivial infantil, traga-peces, puzzles,...)

Talleres: Pintar huevos y ponerlos pelo, pulseras o brazaletes, imanes, botes con nieve o purpurina,... Colaboran: Peñas Ches Cover y Abalook.

14,00 Horas:

Fiesta del jamón ibérico, para todos los guijuelenses y visitantes. Organiza: Excmo. Ayuntamiento. Colabora: Peña Xtrem.



Nacho y Cuervo

DISTRIBUCIONES, S.L.

SUMINISTROS PARA LA INDUSTRIA ALIMENTARIA

- ✓ Rectificado placas y cuchillas
- ✓ Elementos de corte y cuchillería
- ✓ Guantes y calzados de protección
- ✓ Film estirable, fleje y cinta adhesiva
- ✓ Mallas, fundas y cuerdas
- ✓ Celulosa industrial

Higiene industrial



DiverseyLever

Pesaje y Etiquetaje

BIZERBA

Tripas para embutidos

W. HOFMANN



- ✓ Maq. para elaboración de embutidos
- ✓ Maquinaria y bolsas de vacío
- ✓ Lavadores de cajas y jamones
- ✓ Grapadoras y embuchadoras de lomo
- ✓ Cajas de plástico y palets
- ✓ Productos de acero inoxidable Roser

923 58 19 22

Fax 923 58 12 52

**Pol. Agroalimentario - C/. Sierra de Gredos, 6 - Parcela 28
37770 GUIJUELO (Salamanca)**

Embalajes **Saga, s. l.**

- PAPEL KRAFFT Y ANTIGRASA
- CAJAS DE CARTÓN
- CINTAS ADHESIVAS
- SACOS, ROLLOS Y BOLSAS DE VACÍO
- FLEJES DE PLÁSTICO Y ACERO
- MÁQUINAS DE ETIQUETAJE

- ROPA DE TRABAJO
- TOMIZAS JAMONES
- MALLAS JAMONES Y EMBUTIDOS
- HILOS PARA EMBUTIDOS
- FUNDAS PARA JAMONES
- CUERDAS PARA SECADEROS

GUIJUELO • Polígono Agroalimentario

Telfs. 923 58 10 88 - 923 58 08 80 - Fax 923 58 08 80

BÉJAR • C/. Colón, 47 - Telf. 923 40 17 63

14,30 Horas:

Comida de Peñas: Arroz tradicional que tendrá lugar en el poblado de las peñas (Bajada del Matadero).

18,30 Horas:

Ajedrez humano. Dos ejércitos cuya diferencia es el color, se enfrentan de igual a igual bajo el control de los jugadores. Pero ¿y si uno de los ejércitos cobrara vida a tamaño gigante y se encontrara desorientado en la calle?

23,00 Horas:

Gran verbena con la Orquesta Tijuana en la Plaza Mayor.

24,00 Horas:

Gran concierto en la Plaza de Toros a cargo del grupo **Jarabe de Palo**.

**II CONCURSO FOTOGRÁFICO
«MOMENTOS DE LAS FIESTAS»**

Durante las Fiestas, capta los momentos más divertidos y originales que reflejen lo que representan las fiestas para ti. A partir del 25 de agosto se entregarán en el ayuntamiento los premios a los ganadores (las bases del concurso podrán recogerse en el ayuntamiento o en la biblioteca).

Después de las fiestas patronales, se realizarán proyecciones de cine al aire libre, los días 22, 26 y 28 de agosto, en la Plaza Mayor, Barrio San José y Plaza de Julián Coca.

¡FELICES FIESTAS!



Despedida

Queridos vecinos y amigos:

Queremos saludaros en esta nueva andadura, en nuestro recién estrenado cargo como concejales de Cultura y Festejos.

Nos gustaría haceros partícipes de nuestra ilusión y deseo por trabajar para todos.

Hemos elaborado nuestro programa de fiestas de forma que todos los guijuelenses y foráneos encontréis lo mejor para divertirnos durante estos días de agosto.

Hemos puesto en marcha toda nuestra ilusión y juventud y os ofrecemos música para todos los gustos y edades, un mercado medieval, toros, verbenas,... Y muchas actividades que esperamos os agraden.

Sólo queda que los niños alborotéis las calles con risas, que los jóvenes demostréis que os podéis divertir sanamente, que olvidéis la rutina, que los mayores recobréis vuestra energía y que todos nos divirtamos y llenemos nuestras calles de fiesta.

Felices Fiestas 2003

María Jesús Marcos y Pedro Luis Gil

Concejales de Cultura y Festejos

la tienda telyco

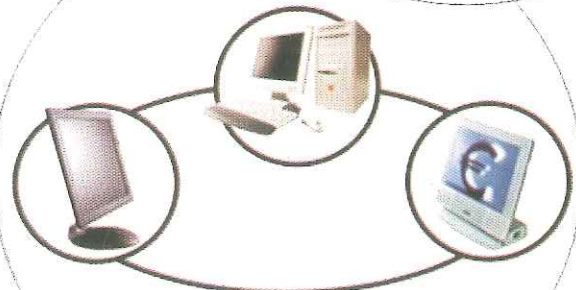
Telefónica

Telefónica
Movistar

TELEFONÍA



INFORMÁTICA



Redes de
voz y datos

Telefónica

CONSULTOR HOMOLOGADO

AIRIS
ORDENADORES

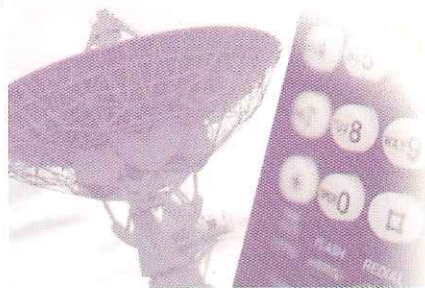
Electro-San
TELECOMUNICACIONES

SECURITAS

Direct

VIA
digital

24 horas
365 días
pendiente
de usted



ALARMAS

CANAL+

SATELITE
CANAL DIGITAL

ANTENAS
TERRESTRE Y SATELITE

Zúñiga Rodríguez, N^o. 5 Príncipe Felipe, n^o. 4
37700 Béjar (Salamanca) 37770 Guijuelo (Salamanca)
TLF: 923402706 TLF: 923158030

www.electrosan.net

GASEOSA MOLINA



*¡La única gaseosa que se fabrica
en la provincia de Salamanca!*

NARANJA LIMÓN KOLA

¡La diferencia está en el agua!